

**ЦЕНТР ЭКОНОМИЧЕСКИХ И ФИНАНСОВЫХ
ИССЛЕДОВАНИЙ И РАЗРАБОТОК**



МОНИТОРИНГ

Административных барьеров развития малого предпринимательства

Раунд 3

Мониторинг осуществляется ЦЭФИРОм
при содействии Всемирного Банка

и

финансирования Агентства по международному
развитию США

Законы, регламентирующие административное давление

- О защите прав юридических лиц и индивидуальных предпринимателей при проведении государственного контроля (надзора) (в силе с 8 августа 2001 года)
- О лицензировании отдельных видов деятельности (в силе с 11 февраля 2002 года)
- О государственной регистрации юридических лиц (в силе с 1 июля 2002 года)
- Об основах технического регулирования, стандартизации и подтверждения соответствия (декабрь 2002 года)
- Упрощенная система налогообложения (с января 2003 года)

Цели

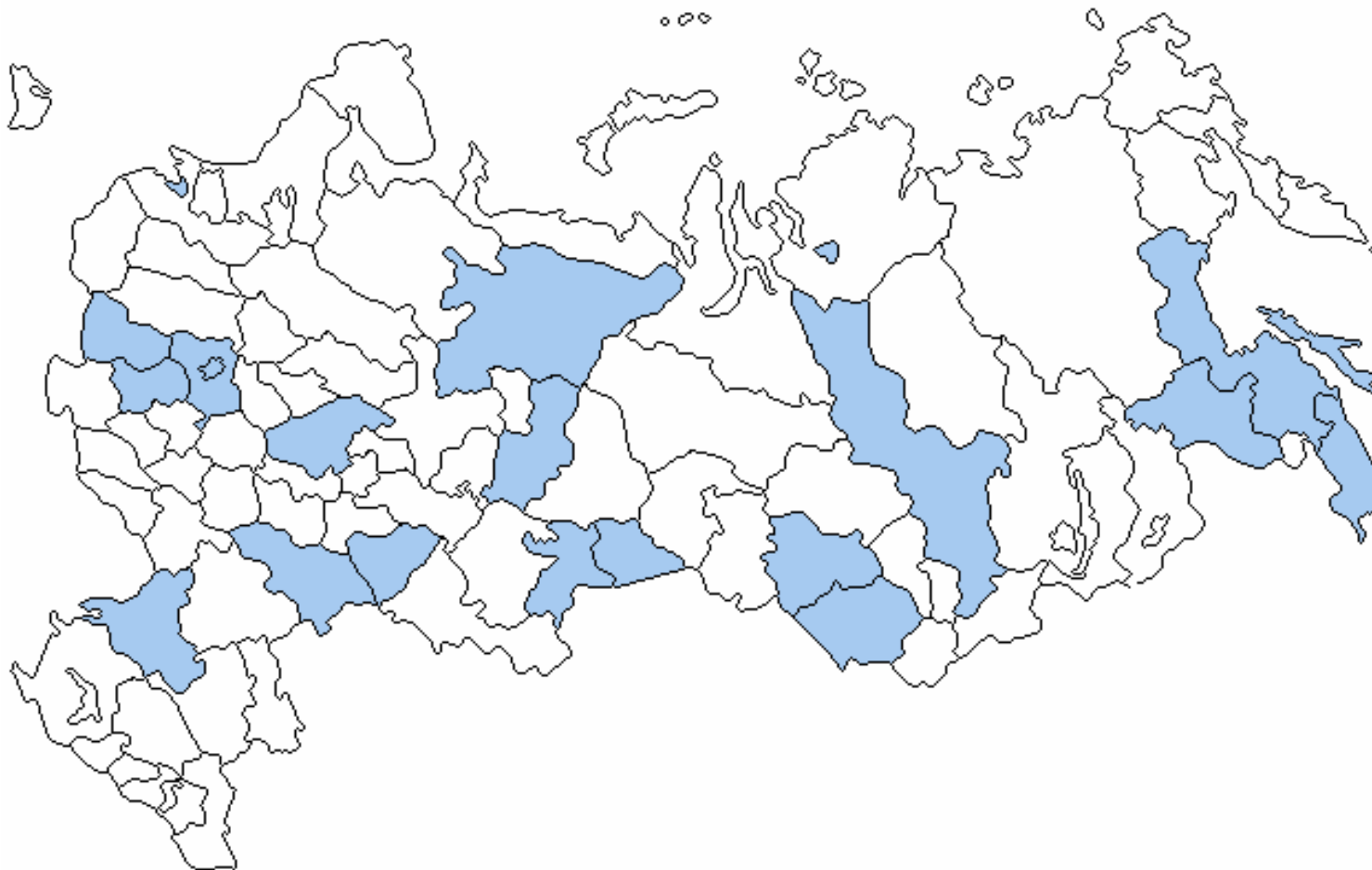
- Отследить уровень административного регулирования малого бизнеса
- Проанализировать эффект проводимой реформы по дебюрократизации на реальные административные барьеры для бизнеса.
 - Первый раунд опросов прошел весной 2002-го года (вопросы задавались про второе и первое полугодия 2001-го года).
 - Базовые показатели до реформы
 - Второй раунд опросов прошел осенью 2002-го года (вопросы задавались про первое полугодие 2002-го года и второе полугодие 2001-го года).
 - Позволяет оценить результаты реформы в области проверок и лицензирования
 - Третий раунд опросов прошел весной 2003-го года (вопросы задавались про второе и первое полугодия 2002-го года).
 - Позволяет оценить первоначальный эффект реформы процедуры регистрации
 - Планируются еще два ежегодных раунда весной 2004-го и 2005-го годов.

Выводы из первых трех раундов

- До вступления в силу законов из пакета по дебюрократизации существующая практика регистрации, сертификации, лицензирования и инспекций была далека от установленных в этих законах норм.
- Новые законы о проверках (август 2001) и лицензировании (февраль 2002) произвели значимый положительный эффект в этих областях госрегулирования
- Новый закон о регистрации (июль 2002 г.) уменьшил число «окон» на одно, упростил и ускорил регистрацию, но она одновременно стала дороже
- Степень административного давления на малый бизнес в этих (и других) областях остается высокой по причинам слабого исполнения законов
- Прогресс в областях лицензирования и проверок географически неравномерен: лучшие результаты были достигнуты в муниципалитетах с более сильными бюджетными стимулами, менее концентрированным производством и большим изначальным присутствием малого бизнеса (до начала реформы)
- Произошло значительное улучшение в субъективных оценках бизнес климата
- Предприниматели стали считать конкуренцию более серьезной проблемой, чем госрегулирование и налоговое администрирование.
- Упрощенная система налогообложения действительно упрощает налоговый учет.

Региональное покрытие

20 регионов в 7 федеральных округах:
по 4 в Дальневосточном и Поволжском, 1 в
Южном, 2 в Северо-Западном, и по 3 в каждом из
остальных ФО



Алтайский край
Амурская обл.
Калужская обл.
Красноярский край
Курганская обл.
Москва
Московская обл.
Нижегородская обл.
Новосибирская обл.
Пермская обл.
Приморский край
Республика Коми
Ростовская обл.
Самарская обл.
Санкт-Петербург
Саратовская обл.
Сахалинская обл.
Смоленская обл.
Хабаровский край
Челябинская обл.

Выборка

- 2000 фирм
- 100 фирм в каждом регионе
- Малые частные фирмы, зарегистрированные как юридические лица (медианный размер 11 человек)
- 80 фирм в каждом регионе, существующих не менее полугода.
 - Представлен широкий спектр индустрий (производственные фирмы представлены более, чем пропорционально их присутствию в экономике)
- 20 фирм, зарегистрированных в недавнее время

Темы

- Общая оценка предпринимательского климата и госрегулирования
- Регистрация
- Лицензирование
- Инспекции
- Упрощенная система налогообложения

**Общая оценка
предпринимательского
климата
и госрегулирования**

Общая оценка предпринимательского климата

Раунды:	1	1→2	2	2→3	3	Раунд 3 к 1
	2001 - II		2002-I		2002-II	
Уровень налогов	3.52	↓***	3.30	↓***	3.06	-0.47
Экономическая нестабильность в стране	3.28	↓***	3.00	↓***	2.78	-0.50
Уровень конкуренции	2.63	↑***	2.73		2.69	0.06
Налоговое администрирование	3.11	↓***	2.82	↓***	2.67	-0.43
Госрегулирование	2.91	↓***	2.64	↓***	2.51	-0.40
Сложности привлечения капитала	2.65	↓***	2.40		2.39	-0.26
Неравные условия конкуренции	2.27	↓***	2.17	↓*	2.09	-0.19
Коррупция	2.10	↓***	1.87		1.87	-0.24
Рэкет	1.34	↓***	1.27	↓***	1.20	-0.13

(5 – ставит под угрозу существование бизнеса, 4- очень значительная , 3 – значительная, 2 – незначительная проблема, 1 – не явл. проблемой)

Стрелки показывают значимые изменения на 1%-ном (***) , 5%-ном(**) и 10%-ном(*) уровнях значимости в панельных регрессиях; зеленым выделены наиболее значительные улучшения

Общая оценка предпринимательского климата (отраслевые различия)

	Меньшая проблема, чем в среднем	Большая проблема, чем в среднем
Уровень налогов	Небольшие фирмы	Пром.тов., услуги, пищевпром, наука
Экономическая нестабильность в стране		Сель.хоз.
Уровень конкуренции	Наука	Пищепром– особенно сильно!, коммерция, строит-во
Налоговое администрирование	Небольшие фирмы	Сель.хоз., строит-во
Гос.регулирование	Небольшие фирмы	Сель.хоз., строит-во
Сложности привлечения капитала	Небольшие фирмы,	Сель.хоз., пром.тов., пищепром, строит-во
Неравные условия для конкуренции		Сель.хоз. – особенно сильно!, Пищепром, строит-во
Коррупция		Сель.хоз. – особенно сильно!
Рэкет		Пищепром

Предпринимательский климат неоднороден по регионам.

Лучше,

чем в среднем:

- Респ. Коми
- Красноярский край
- Курганская обл.

Хуже,

чем в среднем:

- Московская обл.
- Челябинска обл.
- Москва
- Санкт-Петербург

Предпринимательский климат в регионе считается лучше, чем в среднем, если острота 9 потенциальных проблем значимо ниже среднего уровня для большего числа этих проблем

Проблемы, связанные с госрегулированием (обзор)

- После снижения показателей проблемности в первом п/г 2002 года по всем показателям, в следующие полгода снижения по ряду показателей не отмечено.
- Порядок значимости проблем в течение полутора лет менялся слабо
- Степень проблемности зависит от размера малых предприятий, отрасли, региона в котором работает фирма

Наиболее острые проблемы, связанные с госрегулированием

Раунды:	1	1→2	2	2→3	3	Раунд 3 к 1
Требования к оформлению документов	2.99	↓***	2.83	↓***	2.72	-0.27
Оформление покупки помещений	2.49	↓***	2.30		2.30	-0.19
Лицензирование, получение разрешений на выпуск, ввоз, вывоз	2.46	↓**	2.34		2.29	-0.17
Инспекции вообще			2.32		2.18	
Инспектирование налоговыми органами	2.29	↓*	2.23	↓**	2.15	-0.13
Сертификация	2.37	↓**	2.25	↓**	2.13	-0.25
Инспектирование пожарными службами	2.15	↓***	1.99	↓***	1.91	-0.24
Оформление аренды помещения	2.08	↓***	1.93		1.89	-0.18
Инспектирование санэпиднадзором	2.05	↓***	1.96	↓**	1.89	-0.16
Ценовое регулирование	1.96		1.92		1.87	-0.09

(5 – ставит под угрозу существование бизнеса, 4- очень значительная , 3 – значительная, 2 – незначительная проблема, 1 – не явл. проблемой)

Стрелки показывают значимые изменения на 1%-ном (***) , 5%-ном(**) и 10%-ном(*) уровнях значимости в панельных регрессиях; зеленым выделены наиболее значительные улучшения

Проблемы, связанные с госрегулированием

(различия по отраслям)

	меньшая проблема, чем в среднем	большая проблема, чем в среднем
Требования к оформл. документов	Небольшие фирмы	
Оформление покупки помещений	Сельск.хоз.	Пром.тов., Услуги, Коммерция
Лицензирование, получение разреш. на выпуск, ввоз, вывоз	Услуги, Коммерция	Сельск.хоз.
Инспекции вообще	Небольшие фирмы	Сельск.хоз.
Инспект. налог. органами	Небольшие фирмы	
Сертификация		Пром.тов., Пищ. пром., Наука
Инспект. пожарными службами	Небольшие фирмы	Пром.тов., Услуги
Оформление аренды помещения	Сельск.хоз.	
Инспектирование санэпиднадзором	Небольшие фирмы, Наука	Пищев.пром – значит. пробл., Сель.хоз
Ценовое регулирование	Небольшие фирмы	Сельск.хоз., Строит-во

Проблемы, связанные с госрегулированием

(различия по регионам)

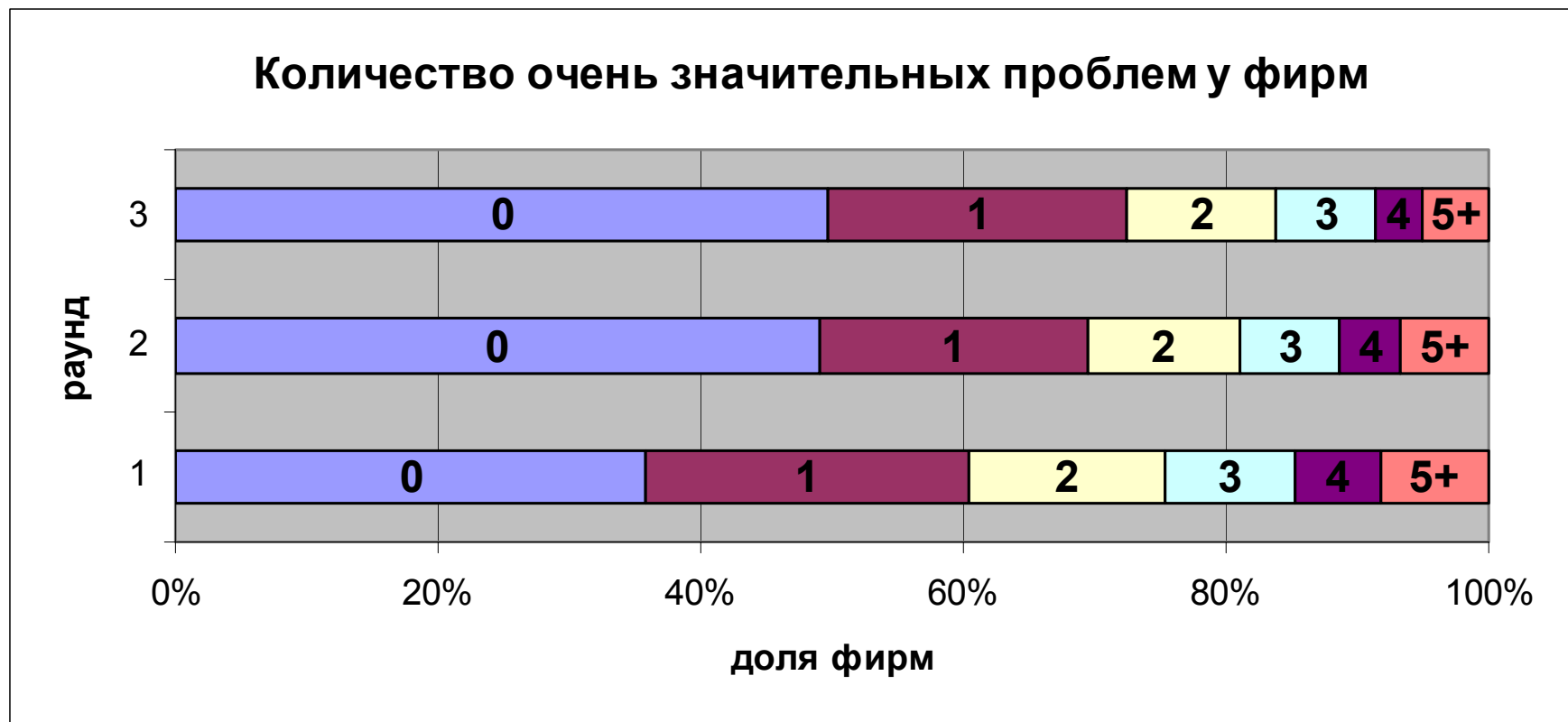
**Регулирование является
меньшей проблемой,
чем в среднем:**

- Респ. Коми
- Курганская обл.
- Пермская обл.

**Регулирование является
большей проблемой,
чем в среднем:**

- Амурская обл.
- Калужская обл.
- Новосибирская обл.
- Самарская обл.
- Москва
- Санкт-Петербург

Половина фирм сталкиваются хотя бы с одной очень серьезной проблемой в области госрегулирования

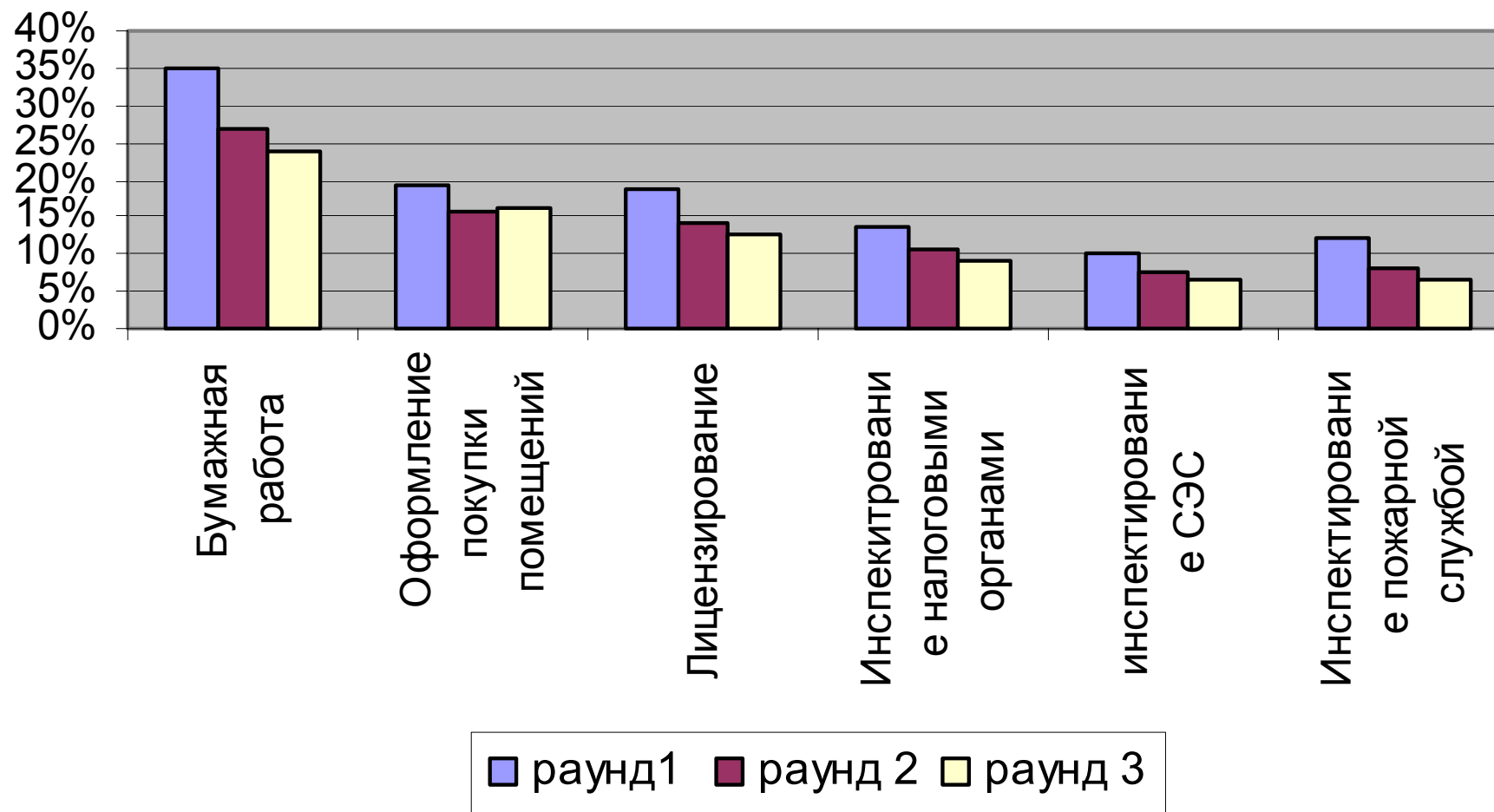


После значительного улучшения во 2-м раунде, ситуация в 3-м раунде улучшилась незначительно.

Выбор из общего списка 15-ти потенциальных проблем.

Значительная доля фирм считает некоторые формы госконтроля создающими серьезные проблемы

Доля фирм, считающих проблемы очень серьезными



РЕГИСТРАЦИЯ

Законодательные ограничения на регистрацию (с июля 2002-го года)

- Государственная регистрация осуществляется **в срок не более чем пять рабочих дней** со дня представления документов в регистрирующий орган...
- За государственную регистрацию юридических лиц, в том числе изменений ..., государственная пошлина взимается в размере **2000 рублей**...
- **Правило одного окна**...

Стоимость и время регистрации значительно превышают целевые значения, установленные в новом законе

Время на регистрацию	1 раунд		2 раунд		3 раунд	
	без посредника %	с посредником %	без посредника %	с посредником %	без посредника %	с посредником %
Не более недели	17	22	20	17	19	25
От недели до месяца	65	60	64	68	67	60
Более месяца	18	18	16	15	15	15

Плата	1 раунд		2 раунд		3 раунд	
	без посредника %	с посредником %	без посредника %	с посредником %	без посредника %	с посредником %
Не более 2000 рублей	33	51	45	58	18	26
Более 2000 рублей	67	49	55	42	82	74

Все данные приведены для фирм, пытавшихся зарегистрироваться в первый раз.

Регистрироваться стало быстрее, но дороже

	Без посредника							
	1 раунд		2 раунд		3 раунд		В 3 раунде стало	
	медиана	среднее	медиана	среднее	медиана	среднее	чем в раунде 1	чем в раунде 2
Кол-во госорганов	5	4.2	5	4.2	4	4.2		
Рабочее время (человекодни)	10	19.1	10	13.0	7	11.1	лучше	
Время на регистрацию (дни)	20	23.0	20	22.7	14	21.7		лучше
Плата (рубли)	2000	3946	2000	3403	3000	4226	хуже	хуже
Прозрачны ли правила (5-балл. шкала, 5 - прозрачны)	3	3.18	3	3.40	4	3.52		

	С посредником							
	1 раунд		2 раунд		3 раунд		В 3 раунде стало	
	медиана	среднее	медиана	среднее	медиана	среднее	чем в раунде 1	чем в раунде 2
Кол-во госорганов	3	3.4	3	3.6	4	4.0	хуже	хуже
Рабочее время (человекодни)	9	15.6	5	9.9	6	9.7	лучше	
Время на регистрацию (дни)	20	24.1	20	23.1	15	22.4		
Плата (рубли)	3000	5003	2919	3904	4000	5380	хуже	хуже
Прозрачны ли правила (5-балл. шкала, 5 - прозрачны)	4	3.30	4	3.45	4	3.39		

- Все данные приведены для фирм, пытавшихся зарегистрироваться в первый раз.
- Изменения статистически значимы в регрессиях с учетом размера, возраста, региональной и отраслевой принадлежности.

Регистрация.

После введения закона взятки стали давать больше.

	1 раунд	2 раунд	3 раунд
Нанимали посредника	55%	41%	47%
Использовали личные связи*	36%	32%	28%
Преподносили подарок*	22%	11%	15%
Обращались с апелляцией*	2%	3%	3%

* для фирм, пытавшихся зарегистрироваться в первый раз

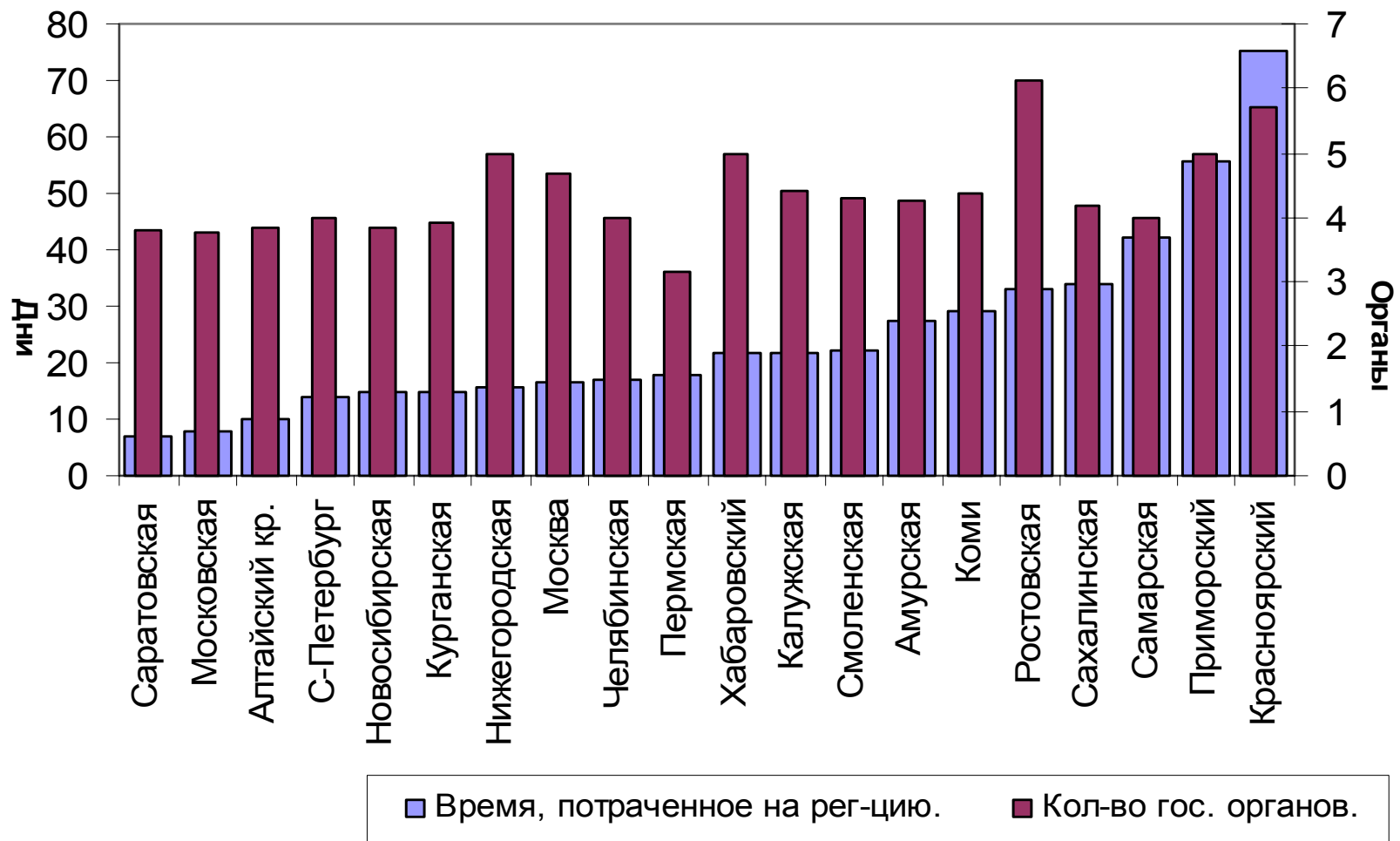
Госорганы, посещаемые при регистрации.

В налоговую стали ходить чаще и тратить времени больше,
в регистрационную палату стали ходить реже и времени
тратить меньше.

	Доля фирм, посетивших данный орган при регистрации			Время на этот орган (дни)					
				средн.	медиан.	средн.	медиан.	средн.	медиан.
	Раунд 1	Раунд 2	Раунд 3	Раунд 1		Раунд 2		Раунд 3	
Налоговые органы	57%	68%	84%	6	5	8	7	10	7
Пенсионный фонд	40%	50%	51%	3	1	4	1	2	1
Статистические органы	37%	44%	48%	2	1	3	1	3	1
Соцстрах	37%	44%	48%	3	1	4	1	2	1
Администрация	57%	73%	25%	11	7	11	9.5	9	4
Медстрах	19%	28%	25%	3	1	3	1	2	1
Банк	17%	14%	12%	5	2	5	2	3	2
Пожарная служба	8%	5%	10%	3	2.5	6	5	13	12
Регистрационная палата	23%	18%	7%	13	10	14	10	4	4
Санэпиднадзор	11%	8%	7%	7	4	6	3.5	14	10

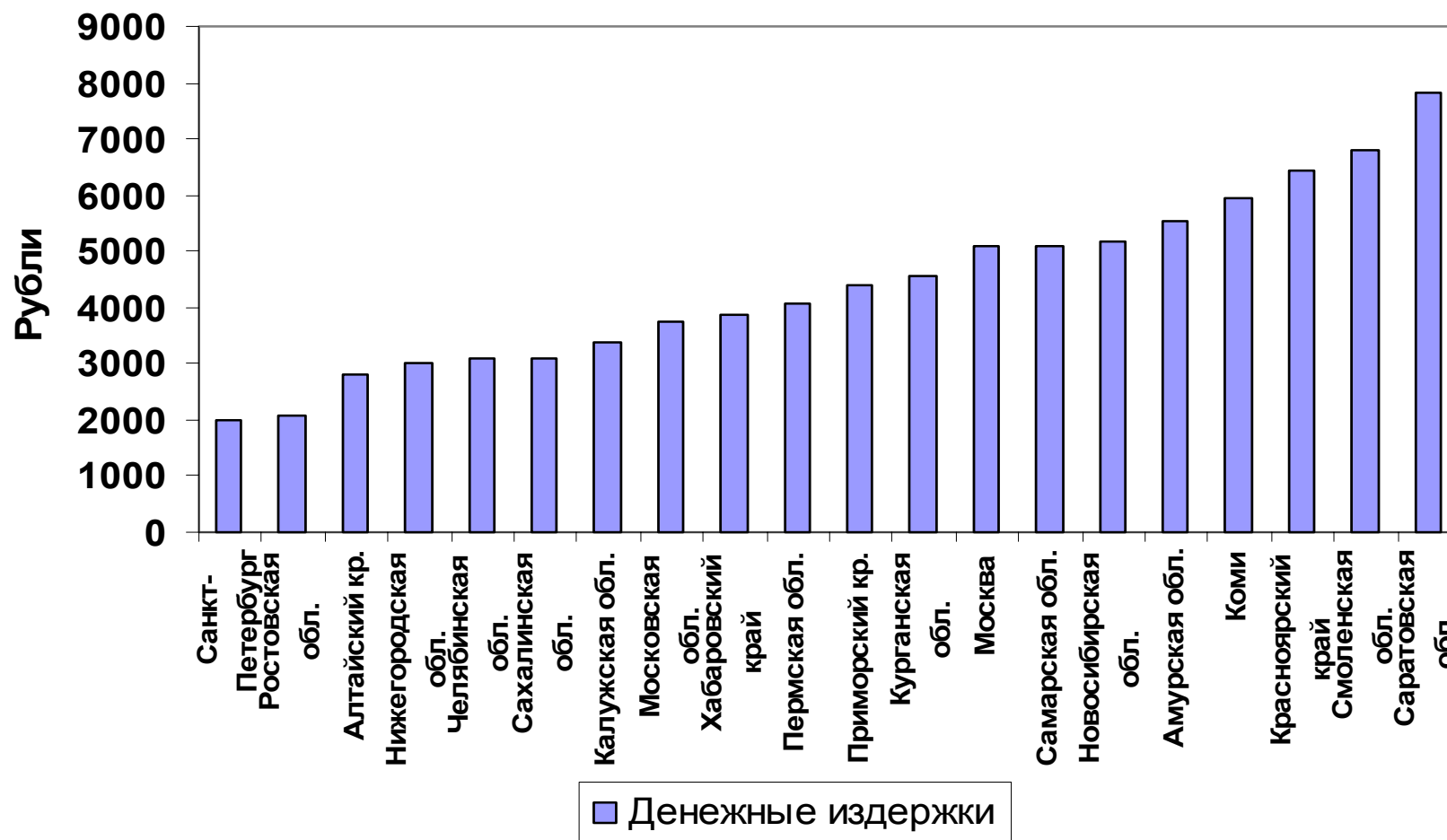
- Все данные приведены для фирм, пытавшихся зарегистрироваться в первый раз.
- Цветом отмечены статистически значимые изменения показателей в 3 раунде по сравнению с первым и вторым раундами (красным- увеличение, синим уменьшение показателей)

Издержки при регистрации. Региональный разрез.



- Больше всего органов приходится посетить в Красноярском крае, больше всего времени потратить в Ростовской области.
- Все данные приведены для фирм, пытавшихся зарегистрироваться в первый раз.

Издержки при регистрации. Региональный разрез.



- Больше всего денег на регистрацию придется потратить в Саратовской области.
- Все данные приведены для фирм, пытавшихся зарегистрироваться в первый раз.

ЛИЦЕНЗИИ

Законодательные ограничения на лицензирование

Новый закон в действии с февраля 2002-го года

- Срок действия лицензии - **не менее пяти лет**.
- За рассмотрение заявления о предоставлении лицензии взимается лицензионный сбор в размере **300 рублей**.
- За предоставление лицензии взимается лицензионный сбор в размере **1000 рублей**.
- За переоформление документа, взимается плата в размере **100 рублей**.

Многие виды деятельности лицензируются по другим законам (торговля алкоголем, использование природных ресурсов, связь и т.д.)

Издержки получения разрешительных документов возросли после второго раунда

	Раунд 1	Раунд 2	Раунд 3
	2-я часть 2001	1-я часть 2002	2-я часть 2002
	среднее	среднее	среднее
% фирм, подававших заявку	31%	21%	21%
Средняя цена лицензии (рублей)	10497	7850	9812
Рабочее время (человекодни)	21.7	14.5	19.4
Среднее время на получение (дни)	36.8	32.6	38.6
Макс. время на получение (дни)	46.8	38.4	48.5
Прозрачность правил (5-балльная шкала: 5 - наиболее прозрачные)	2.9	3.1	3.1

Учтены как лицензии, так и прочие разрешения. Красным цветом обозначены статистически значимые отличия от **второго** раунда, с учетом размера и возраста фирмы, региона и отрасли.

Срок действия легитимных лицензий больше, чем у остальных лицензий и разрешений

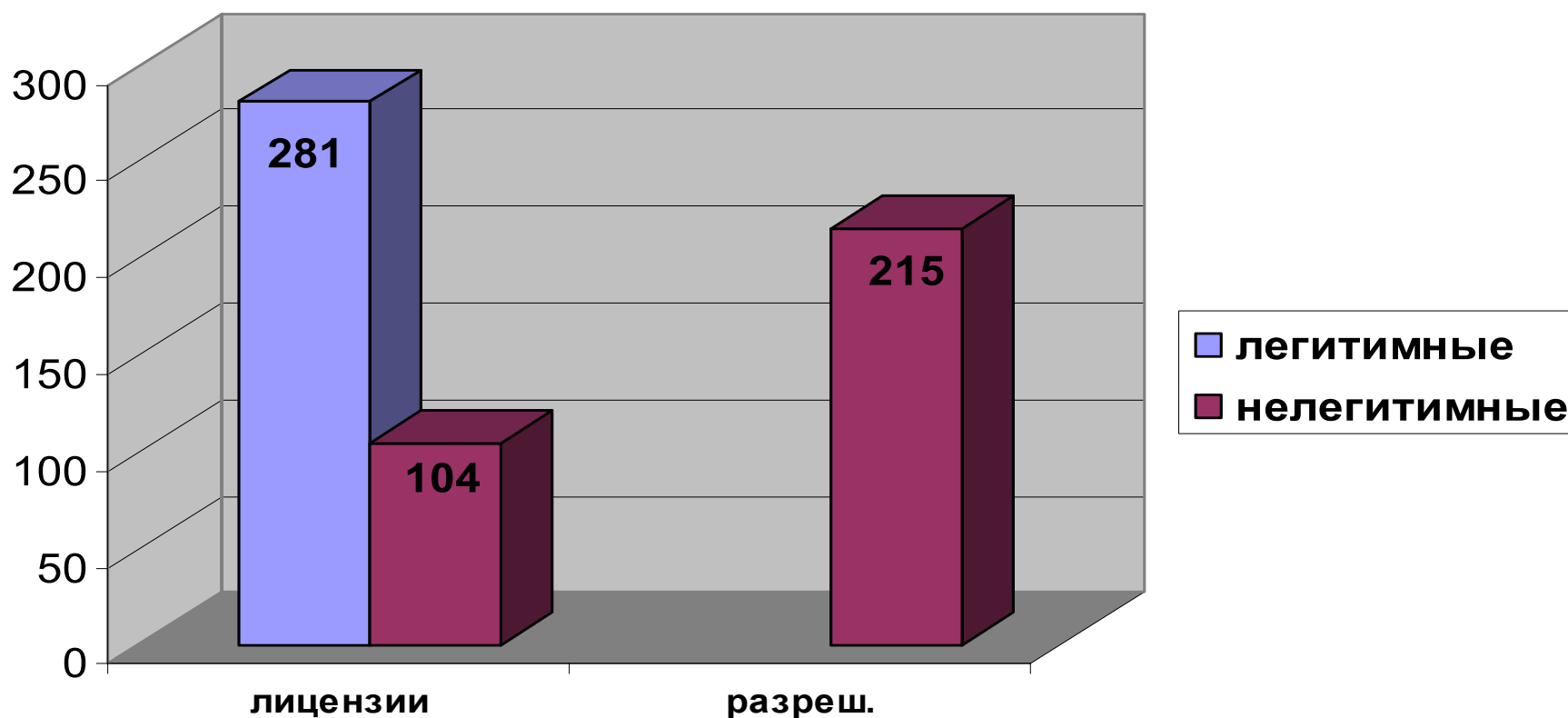
	Лицензии легитимные по новому закону				Другие лицензии и разрешения			
	раунд 3		раунд 2		раунд 3		раунд 2	
	число	%	число	%	число	%	число	%
менее 3 лет	27	13.2%	33	16.0%	224	57.1%	271	53.0%
от 3 до 5 лет	53	25.9%	59	28.6%	118	30.1%	127	24.9%
5 лет и более	125	61.0%	114	55.3%	50	12.8%	113	22.1%
среднее (месяцы)	48		45		25		27	
медиана (месяцы)	60		60		12		12	
кол-во	205		206		392		511	

- 39% всех лицензий на виды деятельности из списка закона 2002 года остается на срок меньше, чем положенные 5 лет (незначительное улучшение).
- число остальных разрешений значительно уменьшилось

Легитимные лицензии по- прежнему дороже и дольше получать (раунд 3)

	Легитимные по закону 2002 г.	Легитимные по другим законам	Нелегитим- ные лицензии и разрешения
Средняя стоимость (рублей)	20,000	9,000	18,700
Медианная стоимость (рублей)	6,250	3,000	2,000
Среднее время получения (дней)	58	60	31
Медианное время получения (человекоднев)	46	30	14
Рабочее время в среднем (человекоднев)	26	30	13
Рабочее время - медиана (дней)	14	7	4
Среднее число госорганов	4	3.3	2.4
Медианное число госорганов	3	1	1

Многие лицензии и разрешения выдаются на виды деятельности, по закону не подлежащие лицензированию (раунд 3)



«Легитимными» здесь считаются все виды деятельности, подпадающие под закон 2002-го года.

Кто выдает лицензии и разрешения?

Госорган	Всего выдано	Из них разрешений	Из них легитимных лицензий	Стоимость (в рублях)	Время на получение (в днях)	Всего госорганов
Госстрой	94	7%	79%	30250	68	3.4
Местная администрация	85	66%	24%	13100	19	2.7
Лицензионная палата	58	7%	76%	9600	39	3.3
МВД	44	23%	30%	660	19	1.8
Торговая инспекция	43	69%	12%	4100	13	2.9
Минздрав	27	15%	81%	27700	61	4.1
Транспортная инспекция	25	32%	64%	7500	30	1.8
Налоговая инспекция	21	68%	10%	7600	20	2.2
Минсвязи	18	61%	28%	107000	79	1.5
Технадзор	16	25%	31%	5500	27	1.1
СЭС	15	100%	0%	8500	41	1.9
МЭРТ	10	0%	80%	3600	51	2.7

Самые дорогие лицензии у минсвязи (не подпадают под новый закон) и госстроя. Больше всего разрешений и нелегитимных лицензий у местных органов.

ИНСПЕКЦИИ

Количественные и временные ограничения инспекций в законе

- Закон в действии с 8 августа 2001 года
- Плановое мероприятие по контролю может быть проведено **не более чем один раз в два года**.
- **Нет регламентации количества внеплановых проверок** (процедура их инициации оговорена)
- Продолжительность мероприятия по контролю **не должна превышать один месяц**.
- В исключительных случаях – 2-х месяцев.

Общие выводы 1

- Количество инспекций уменьшилось в обоих раундах (однако незначительно выросла доля внеплановых инспекций, причем при их проведении реже предъявляются предписания), однако уменьшение количества инспекций в 3-м раунде по сравнению со 2-м **незначимо** для большинства органов.
- Средняя продолжительность проверки составляет 10,5 дней для налоговой инспекции и 1-2,5 дня для остальных инспекций;
- Доля времени, потраченного персоналом фирм на инспекции, снизилась в третьем раунде
- Доля инспекций, в результате которых фирмы несут финансовые потери, продолжила снижаться, также снизилась и доля инспекций, при которых штрафы не основаны на официальной шкале. Однако, для **милиции** и **пожарной инспекции** отмечена противоположная тенденция.

Общие выводы 2

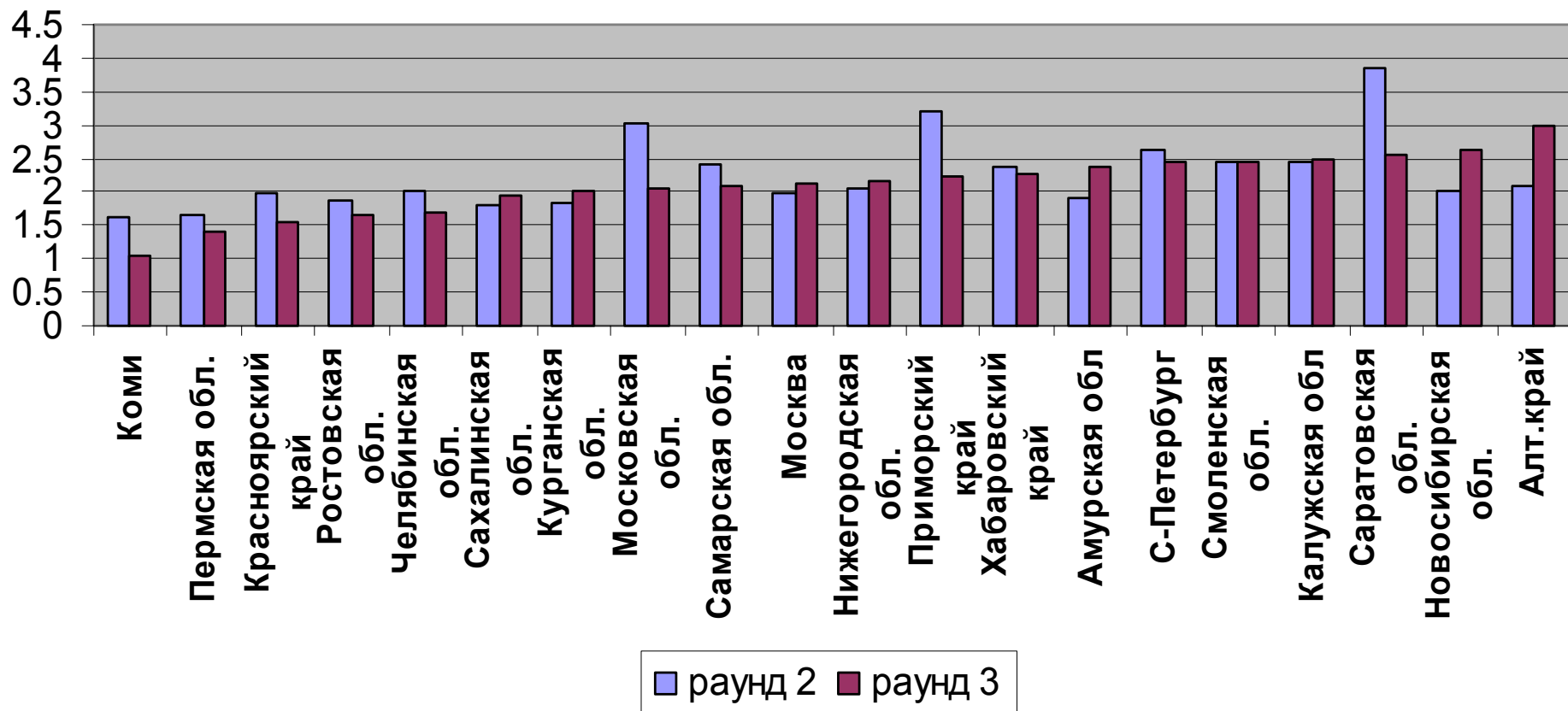
- Предприниматели считают ПРАВИЛА прохождения инспекций более прозрачными и предсказуемыми
- Фирмы стали реже «бороться» с результатами (или с самим фактом) инспектирования. Однако при этом сравнительно часто используются «неформальные» способы борьбы (личные связи и подарки), «формальные» методы противодействия (апелляции и обращение в суд) используются сравнительно редко.
- Вымогание взятки со стороны инспектирующих госорганов отмечается реже, чем во втором раунде.

Среднее количество инспекций 1

	2001 - I	Раунд 1	Раунд 2	Раунд 3	значимость снижения в 3-м раунде	
		2001 - II	2002 - I	2002 - II	к 1-му	ко 2-му
Налог. инсп.	0.72	0.75	0.53	0.59	↓***	
Соцстрах			0.27	0.28	n/a	
Санэпиднадзор	0.81	0.88	0.56	0.49	↓***	
Милиция	0.68	0.58	0.34	0.32	↓***	
Лиценз. органы	0.28	0.23	0.13	0.11	↓***	
Пожарная инсп.	0.92	0.88	0.63	0.54	↓***	
Сертиф. органы	0.12	0.19	0.11	0.09		
Адм-тех инсп.	0.3	0.39	0.27	0.24	↓***	
Эколог. инсп.	0.22	0.29	0.15	0.13	↓***	
Охрана труда	0.2	0.28	0.23	0.15	↓***	↓*
Госторгинсп.			0.15	0.12	n/a	↓**
Общее кол-во		4.53	3.12	2.81	↓***	

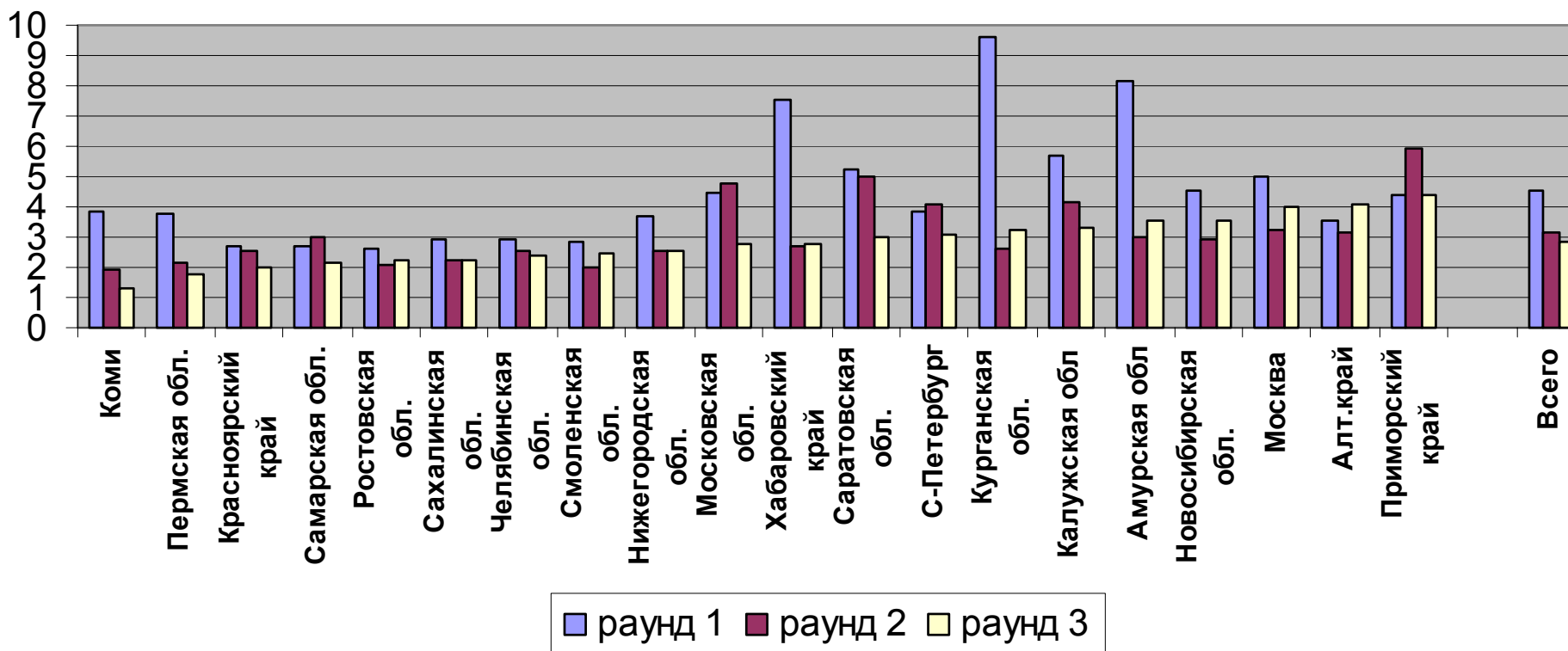
Значимость оценивается исходя из панельных регрессий со случайными эффектами, контролируя на отраслевую принадлежность и регион. *** - значимость на 1% уровне, ** - 5%, * - 10%.

Среднее количество госорганов, проводивших инспекции



- Среднее количество госорганов, проводивших инспекции на фирме, в целом по выборке уменьшилось.
- Однако динамика данного показателя по регионам неоднородна.

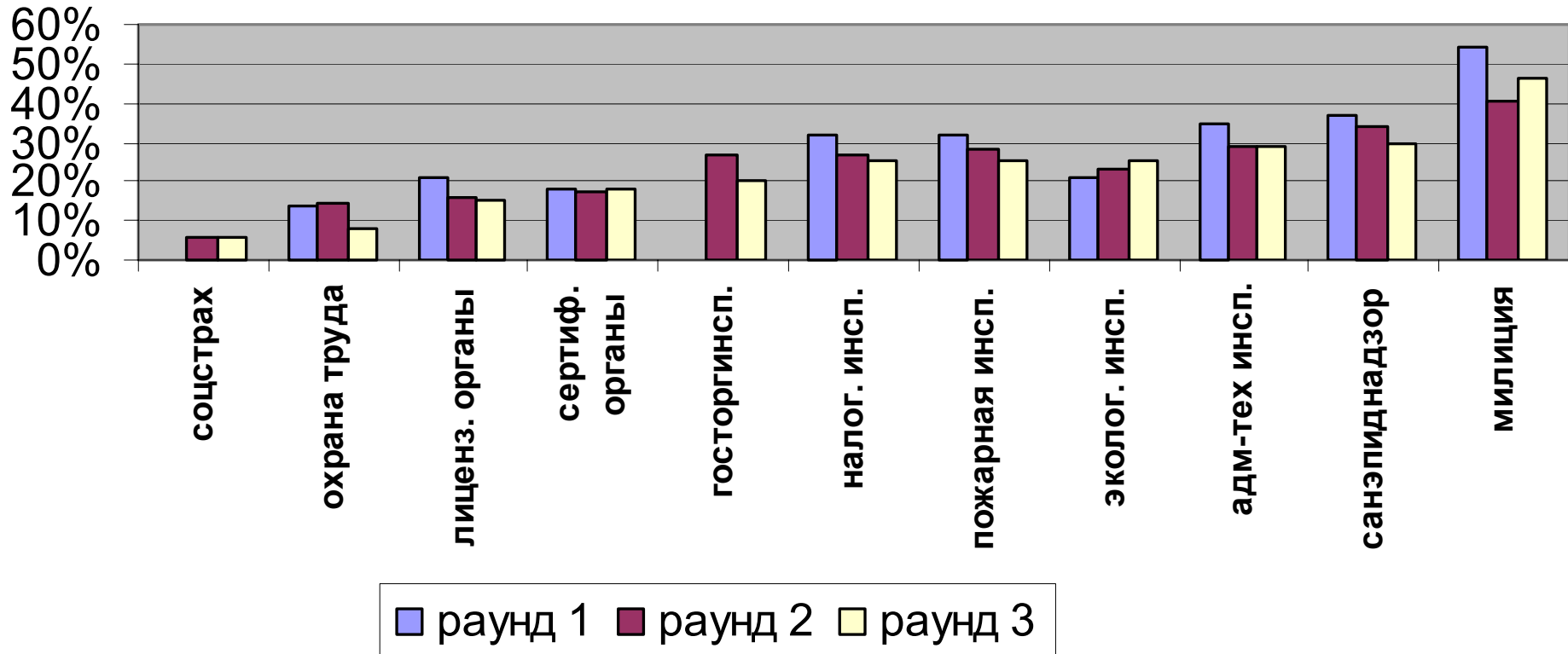
Общее количество инспекций по регионам



В 3-м раунде отмечено значительное снижение общего количества инспекций в Московской, Саратовской областях и Приморском крае. Однако, общее количество инспекций в Приморском крае по-прежнему остается самым большим.

Повторные проверки

Доля повторных проверок



- Ситуация с повторными проверками аналогична ситуации в 1-м и 2-м раунде, однако к 3-му раунду отмечается снижение доли повторных проверок (в целом и для большинства инспектирующих органов).
- Милиция по-прежнему чаще других устраивает повторные проверки (около половины всех проверок).

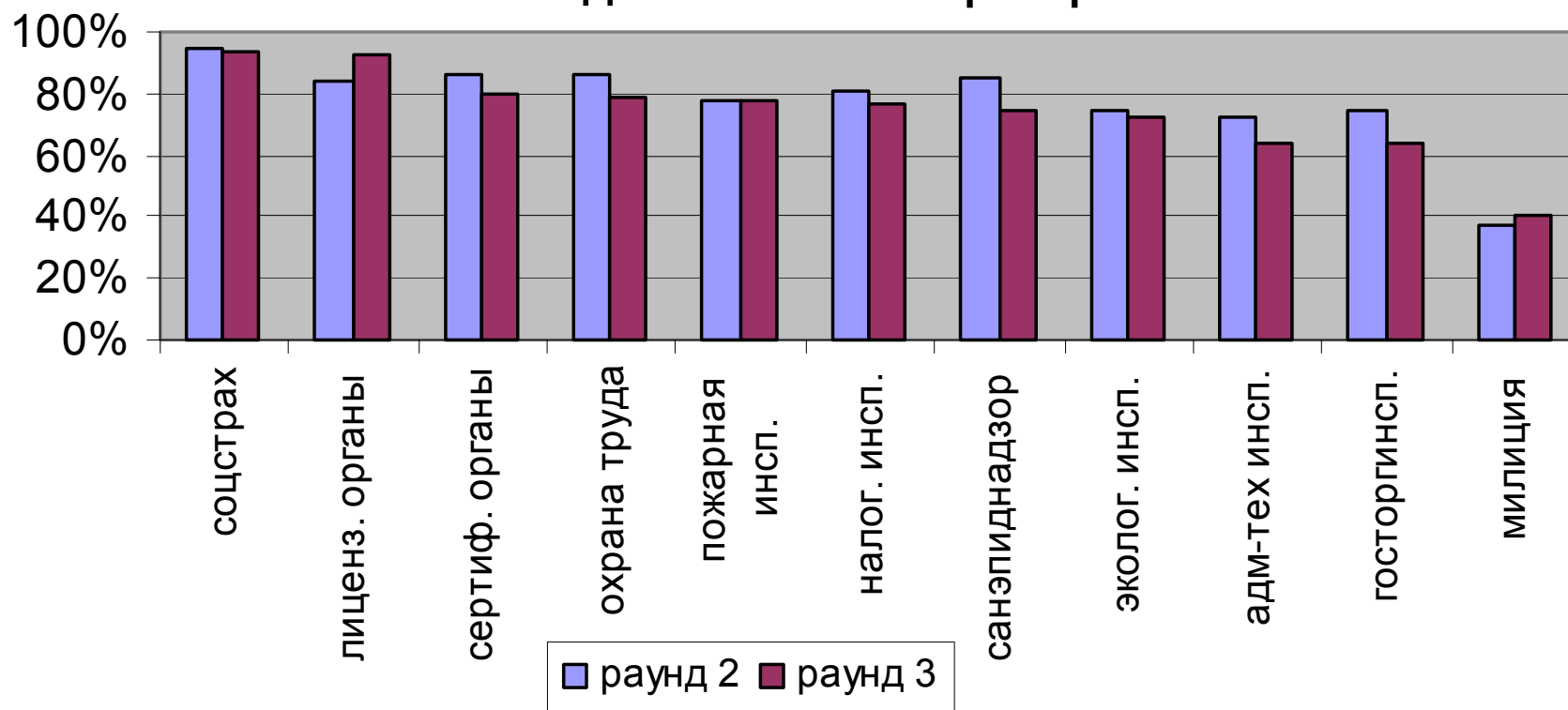
Средняя продолжительность проверок.

	Среднее (дней)	Стандартная ошибка	Медиана (дней)
Налог. инсп.	5.60	1.16	3
Милиция	2.06	0.12	1
Эколог. инсп.	1.82	0.32	1
Соцстрах	2.55	0.99	1
Лиценз. органы	2.00	0.46	1
Санэпиднадзор	1.21	0.04	1
Адм-тех инсп.	1.43	0.09	1
Охрана труда	1.73	0.21	1
Сертиф. органы	2.49	0.92	1
Госторгинсп.	1.60	0.17	1
Пожарная инсп.	1.33	0.08	1

Наиболее продолжительные инспекции проводит налоговая инспекция (средняя продолжительность – 5,6 дней). Остальные органы инспектируют в среднем в течение 1-2.5 дней.

Внеплановые проверки 1

Доля плановых проверок



- Доля плановых инспекций для большинства инспектирующих органов незначительно уменьшилась.
- Доля плановых инспекций **милицией** составляет менее половины всех проводимых этим органом инспекций

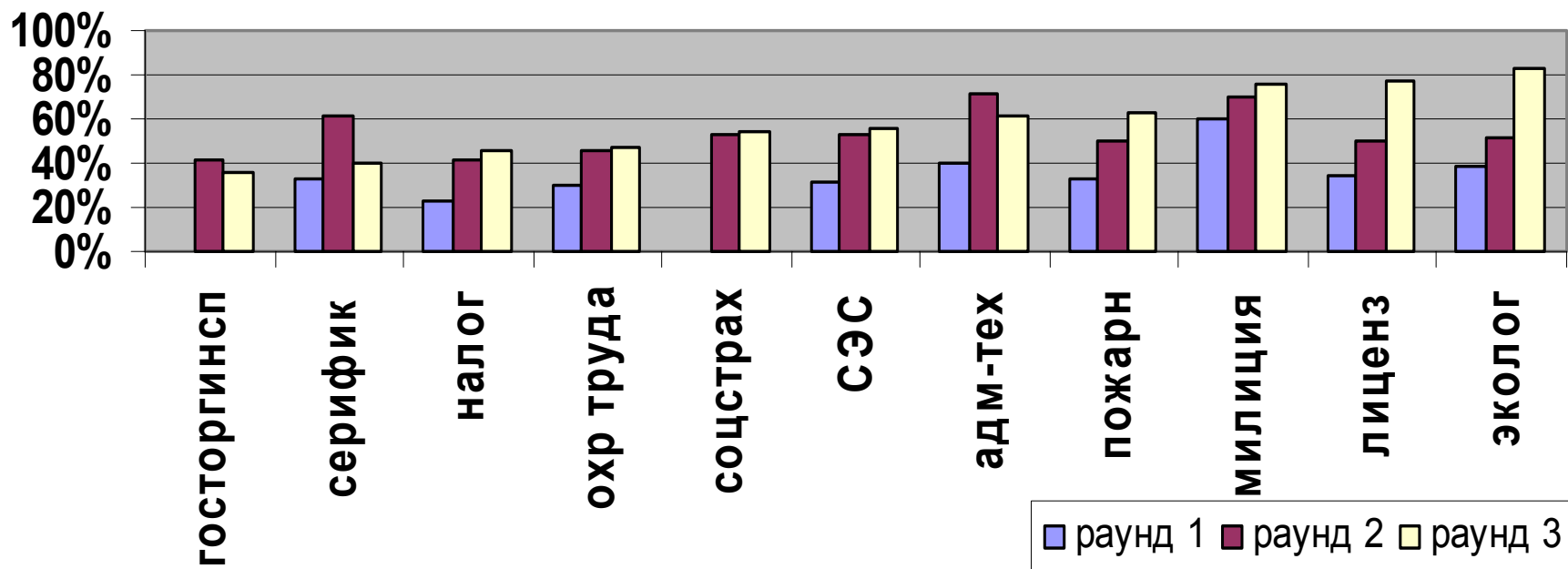
Внеплановые проверки 2



- Чаще всего проводятся внеплановые проверки в Алтайском крае, Амурской области, Хабаровском крае (40-50% всех инспекций - внеплановые, причем доля внеплановых инспекций выросла в течение полугода).
- Около 30% всех проверок внеплановые в Москве и Московской обл., причем в Московской области отмечен рост доли внеплановых проверок.

Внеплановые инспекции 3

Доля внеплановых проверок, при проведении которых не предъявлялись предписания



- При проведении внеплановых проверок увеличилась доля проверок, при проведении которых не предъявляются предписания.
- Чаще всего (более 75% всех внеплановых проверок) не предъявляют предписания экологическая инспекция, лицензионные органы и милиция.

Финансовые потери фирм при проведении инспекций 1

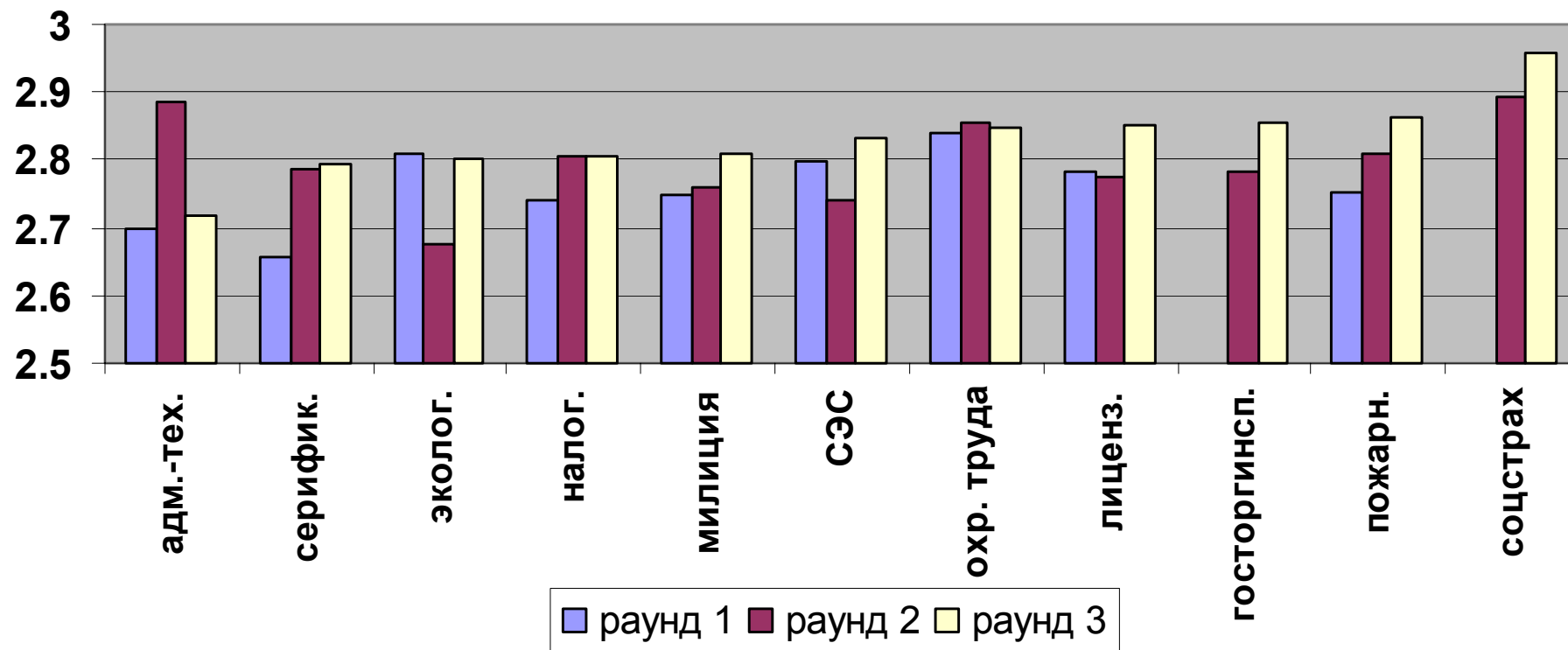
	Доля внеплановых инспекций, в результате которых фирма понесла финансовые потери				Доля платежей, не основанных на официальной шкале			
	1	2	3	Рост в 3-м раунде (к 1-му)	1	2	3	Рост в 3-м раунде (к 1-му)
Налог. инсп.	0.39	0.34	0.34	-0.05	0.13	0.18	0.2	0.06
Соцстрах		0.12	0.13			0.16	0.22	
Санэпиднадзор	0.31	0.27	0.27	-0.04	0.26	0.38	0.3	0.04
Милиция	0.31	0.32	0.25	-0.07	0.43	0.59	0.73	0.31
Лиценз. органы	0.26	0.15	0.1	-0.16	0.38	0.25	0.31	-0.07
Пожарная инсп.	0.31	0.26	0.24	-0.07	0.25	0.41	0.43	0.18
Сертиф. органы	0.28	0.22	0.2	-0.08	0.27	0.31	0.15	-0.12
Адм-тех инсп.	0.36	0.24	0.23	-0.14	0.26	0.35	0.22	-0.04
Эколог. инсп.	0.27	0.25	0.34	0.07	0.43	0.47	0.22	-0.2
Охрана труда	0.23	0.18	0.14	-0.09	0.22	0.2	0.28	0.06
Госторгинсп.		0.39	0.37			0.31	0.23	

Зеленым выделены наиболее «благожелательные» инспекции. Красным – наиболее высокие показатели.

Финансовые потери фирм при проведении инспекций 2

- Доля инспекций, в результате которых фирмы несут финансовые потери (штрафы, взятки, подарки), снизилась в обоих раундах.
- Чаще всего (более чем в трети случаев) штрафовали госторгинспекция, экологическая и налоговая инспекция.
- Однако, доля платежей, не основанных на официальной шкале, росла в течение 3-х раундов для милиции, пожарной инспекции и налоговой инспекции. Причем для первых двух эта доля является наибольшей.
- Наиболее тревожная ситуация с милицией – более 70% случаев финансовых потерь не основаны на официальной шкале.
- Для пожарной инспекции доля составила более 40%.

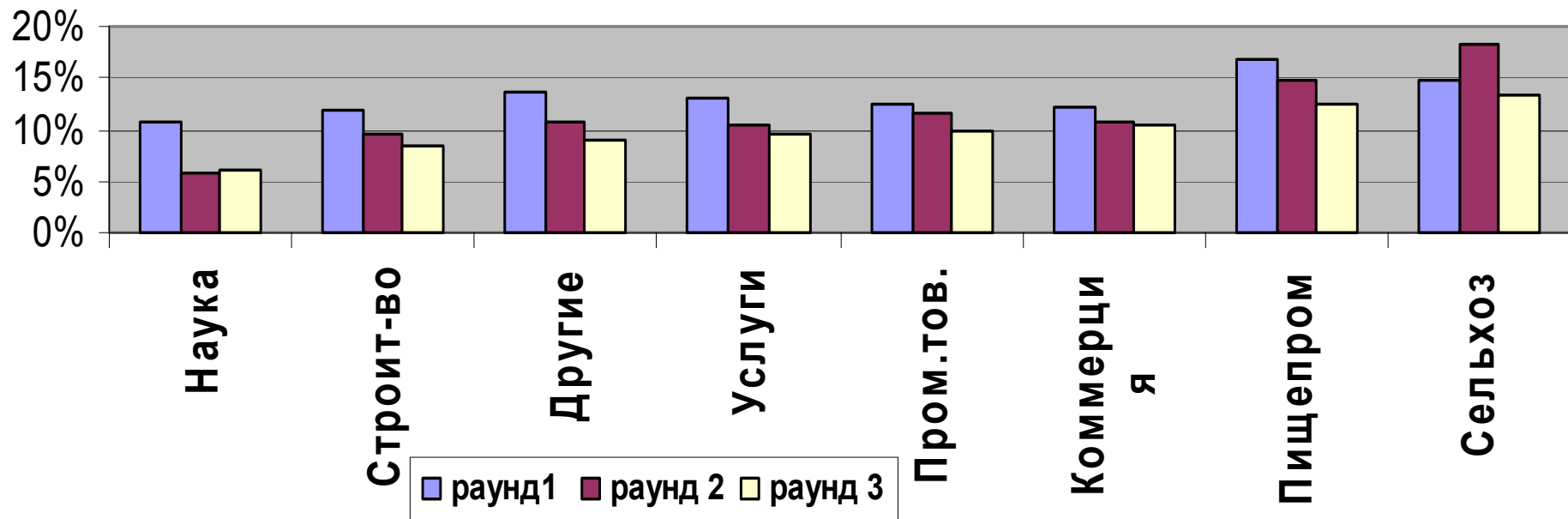
Издержки фирм при проведении инспекций – субъективные оценки изменения.



(1 – значительно возросли, 2 - немного возросли, 3 – не изменились, 4 – немного уменьшились, 5 – значительно уменьшились)

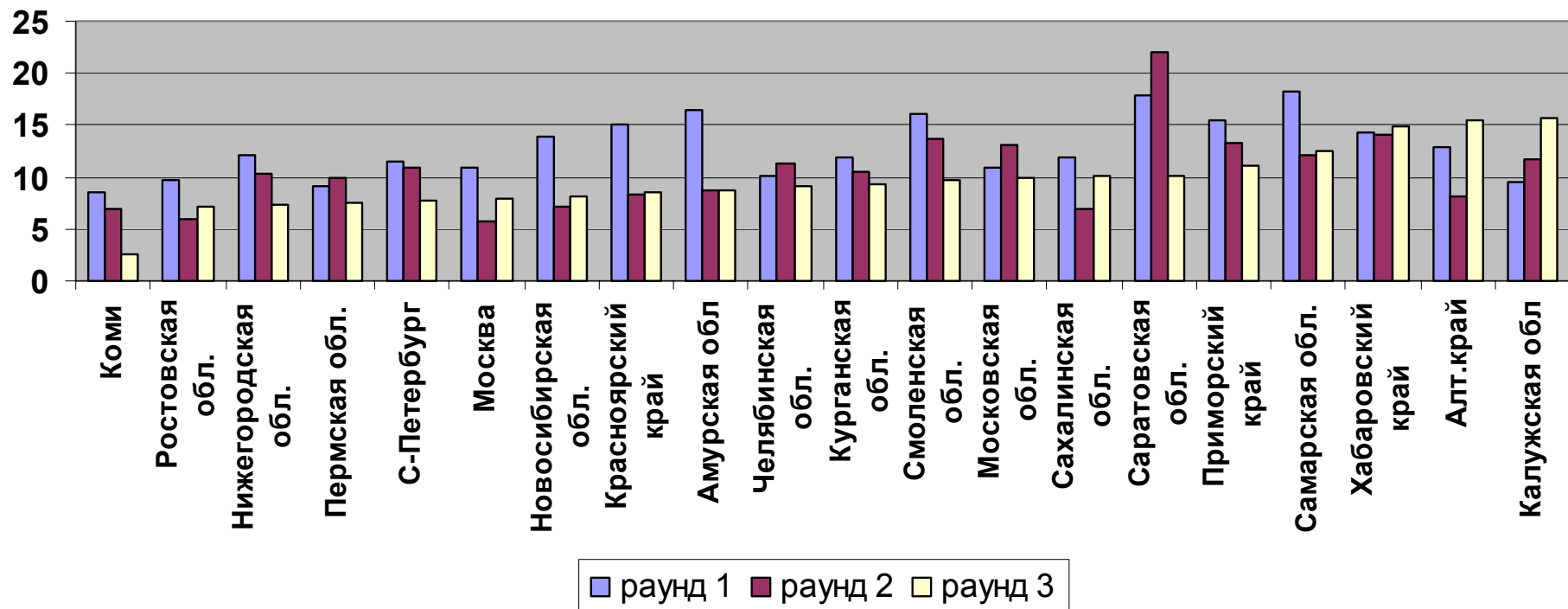
- По субъективным оценкам фирм, издержки, связанные с инспекциями, незначительно возросли, однако этот рост ниже, чем во 2-м раунде.

Доля времени менеджмента, потраченного на инспекции



- Доля времени, потраченного на инспекции, продолжила снижаться. Снижение в 3-м раунде (ко 2-му) значимо на 5% уровне.
- Однако, динамика снижения замедлилась в 3-м раунде.
- Больше, чем в среднем тратится времени на инспекции в сельском хозяйстве и пищевой промышленности. Меньше, чем в среднем – в науке.

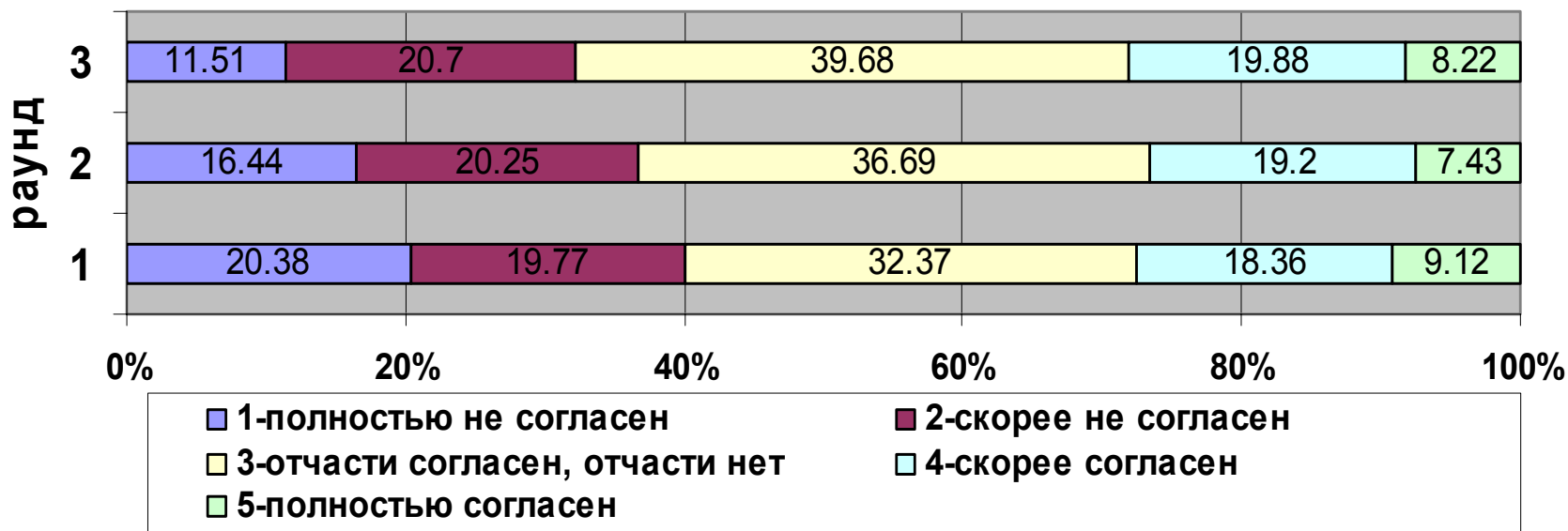
Доля времени, потраченного на инспекции (регионы)



- Несмотря на общую тенденцию к снижению, в ряде регионов (Калужская обл., Алтайский край и Хабаровский край) доля времени, потраченного на инспекции, выросла во 2-м полугодии 2002 года и превысила уровень 2-го полугодия 2001 года.
- В то же время, по субъективным ощущениям фирм, доля времени на инспекции стала немного больше (в среднем).

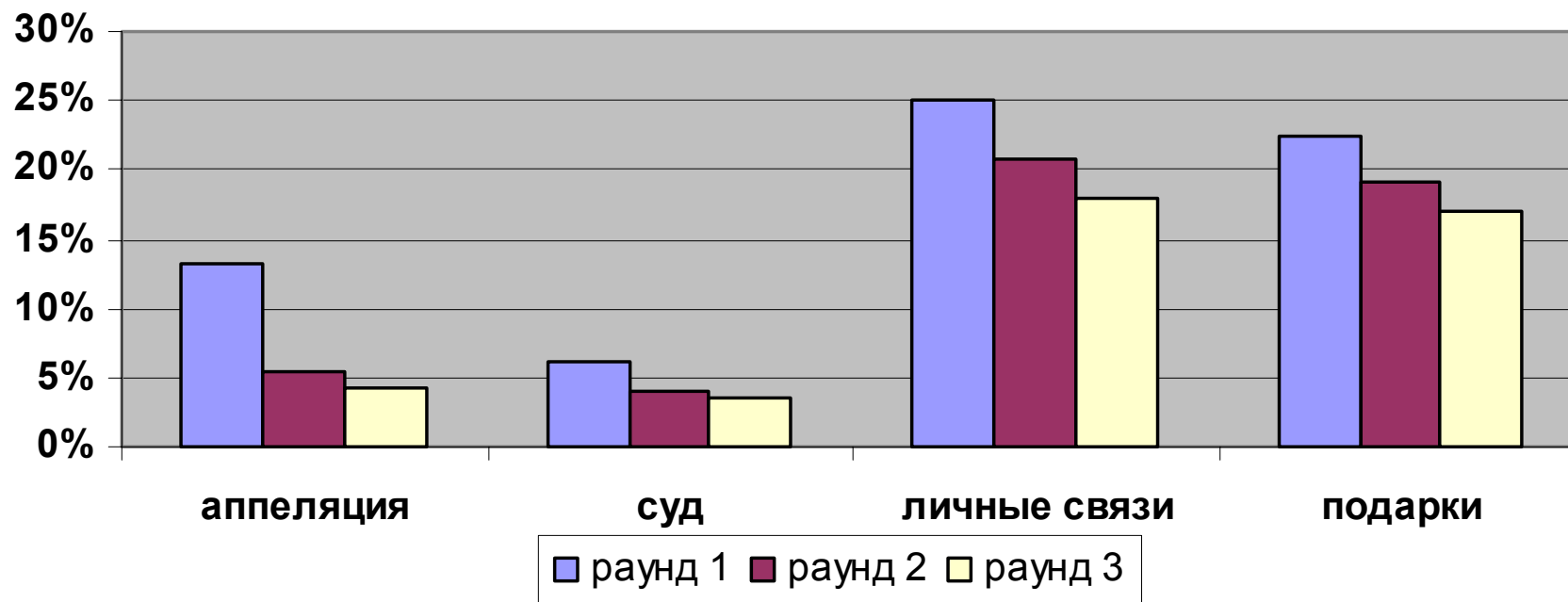
Прозрачность и предсказуемость

"Правила прохождения инспекций прозрачны и предсказуемы"



- В 3-м раунде отмечено некоторое улучшение с прозрачностью и предсказуемостью правил прохождения инспекций.
- В целом, ситуация однородна среди регионов. Улучшение (по сравнению с 1-м раундом) отмечено для всех регионов, за исключением Смоленской области.

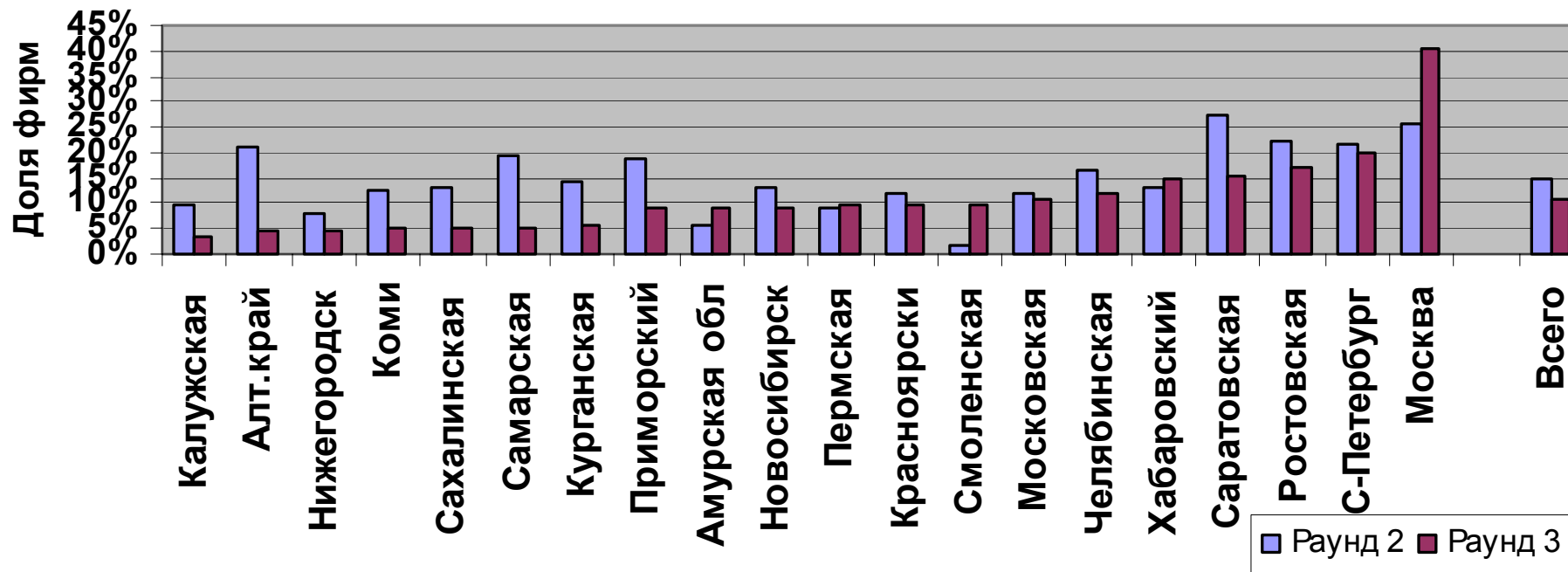
«Сопротивление» инспекциям



- Предприниматели реже стали прибегать к различным формам «борьбы» с инспекциями.
- «Официальные» способы борьбы (апелляции, обращения в суд) используют менее чем 5% фирм.
- Использование личных связей и подарков используется гораздо чаще – 17-18% фирм.
- Отметим, что сильной отрицательной корреляции не отмечено

Давление со стороны госорганов

(с целью получения взятки)



- Госорганы стали реже оказывать давление с целью получения взятки.
- Однако в Москве и Смоленской области такое давление стало оказываться гораздо чаще. Причем в Москве этот показатель самый высокий из участвующих в выборке 20 регионов – более 40% фирм испытывают такое давление.

Налоговое администрирование

Использование упрощенной системы

*Доля фирм,
удовлетворяющих
требованиям и
использующих упрощенную
систему налогообложения*

	2002 – II п/г	2003 – I п/г
Удовлетворяют требованиям	72%	70%
Из них используют	27%	48%

*Фирмы, использующие
упрощенную систему
платят меньшее количество
налогов и сборов*

		2002 – II п/г	2003 – I п/г
Все фирмы	ср.	8,81	7,68
	мед.	8	7
Перешедшие в 2003 на упрощ. систему	ср.	9,56	5,72
	мед.	9	5

- Больше фирм теперь используют «упрощенку»
- С переходом на «упрощенку» количество налогов сильно уменьшается

Причины не использования упрощенной системы (после принятия нового Закона)

Обычная система проще и понятнее	35%
Партнеры не используют упрощ. систему	18%
Недостаточно информации об упрощенной системе	15%
При упрощенной системе приходится больше платить	14%

Упрощенная система действительно упрощает уплату налогов

	Упрощ.		Обычн.		Значи- мость различий
	сред- нее	меди- ана	сред- нее	меди- ана	
Число форм налоговой отчетности ¹⁾	3.40 (0,04)	3	3.91 (0,02)	4	***
Затраты времени на налоговое администрирование по сравнению с 2002 годом ¹⁾	3.31 (0,04)	3	3.93 (0,02)	4	***
Правила уплаты прозрачны и предсказуемы ²⁾	2.82 (0,04)	3	2.69 (0,03)	3	*
Процесс уплаты налогов стал более прозрачным и предсказуемым по сравнению со вторым раундом ²⁾	2.84 (0,03)	3	2.71 (0,02)	3	***

1) -5-балльная шкала: 1- значительное улучшение... 5 - значительное ухудшение

2) – 5-балльная шкала, 1 – полностью не согласен,... 5 – полностью согласен

в скобках – стандартные ошибки

Проблемы, с которыми сталкиваются фирмы

Фирмы, использующие упрощенную систему, считают многие проблемы менее серьезными, хотя в 3-м раунде различия меньше.

	Раунд 2					Раунд 3				
	Упрощ.		Обычн.		Знач им.	Упрощ.		Обычн.		Знач им.
	ср.	мед.	ср.	мед.		ср.	мед.	ср.	мед.	
Уровень налогов ¹⁾	3.06	3	3.32	3	***	2.90	3	3.12	3	***
Налогое адм. ¹⁾	2.54	3	2.88	3	***	2.56	2	2.70	3	**
Коррупция ¹⁾	1.73	1	1.90	1	***	1.85	1	1.89	1	
Инспектирование налоговыми органами ¹⁾	2.04	2	2.19	2	***	2.11	2	2.08	2	
Требования к оформл. док. ¹⁾	2.65	3	2.78	3	***	2.63	3	2.57	3	*
Кол-во налоговых проверок	0.56	0	0.48	0	***	0.55	0	0.47	0	*
Потери в рез-те проверок (доля фирм)	0.30	0	0.36	0	***	0.31	0	0.38	0	**

1) Шкала 1-5, 1 – не является проблемой вовсе, ... 5 – ставит бизнес под угрозу
Показана значимость отличий на 1%-м (***), 5%-м (**) и 10%-м (*) уровнях

Факторы, определяющие скорость реформ

Регрессии изменения в административной нагрузке на региональные (и муниципальные) характеристики дали следующие результаты:

- Фискальные стимулы (независимость муниципальных доходов от региональных трансфертов) положительно влияют на динамику дебюрократизации

процесс регистрации становится менее проблематичным, время потраченное на сертификацию падает, количество инспекций СЭС уменьшается

- Концентрация производства замедляет реформу в сфере регистрации, но ускоряет реформу в сфере инспектирования (вход на рынок упрощается медленнее, а давление на существующие фирмы уменьшается быстрее)

таможенные проверки и инспектирование налоговыми органами становятся менее проблематичными, требования к оформлению документов возрастают, количество органов, которые приходится посетить при регистрации растет

- Высокий начальный уровень развития малого бизнеса положительно связан с прогрессом в во всех сферах административного регулирования (результат подчеркивает важность присутствия малого бизнеса для успешной дебюрократизации)

денежные издержки регистрации падают, количество инспекций проводимых СЭС, сертификационными агентствами, органами соцстраха уменьшаются, инспекции в целом и лицензирование становятся менее проблематичными, гос. регулирование в целом становится менее проблематичным.

Выводы после трех раундов

- После значимого улучшения в лицензировании и инспектировании во втором раунде (весна 2002-го года), в третьем раунде отмечено меньшее улучшение.
- Степень административного давления на малый бизнес в этих (и других) областях остается высокой по причинам слабого исполнения законов
- После реформы процедуры регистрации в июле 2002 года, осенью регистрация стала дороже но быстрее, благодаря уменьшению числа «окон» на одно.
- Прогресс географически неравномерен: лучшие результаты были достигнуты в муниципалитетах с более сильными бюджетными стимулами, менее концентрированным производством и большим изначальным присутствием малого бизнеса (до начала реформы)
- Улучшение в субъективных оценках бизнес климата в третьем раунде было меньше, чем во втором.
- Предприниматели стали считать конкуренцию более серьезной проблемой, чем регулирование и налоговое администрирование
- Упрощенная система налогообложения действительно упрощает налоговый учет