



# ЦЭФИР

## МОНИТОРИНГ

**Административных барьеров  
развития малого  
предпринимательства:**

**[www.cefir.ru](http://www.cefir.ru)**

Мониторинг осуществляется ЦЭФИР  
при содействии Всемирного Банка и  
финансировании Агентства по международному развитию  
США

**результаты 5-ти раундов**

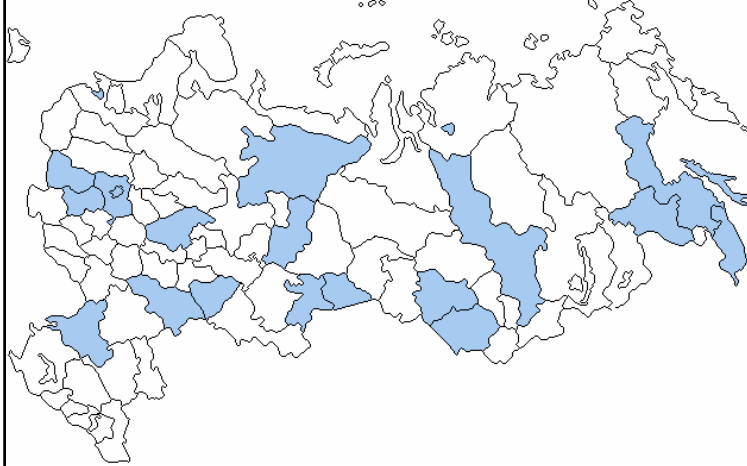
## Цели

- Отследить уровень административного регулирования малого бизнеса
- Проанализировать эффект проводимой реформы по де бюрократизации на реальные административные барьеры для бизнеса.
  - Первый раунд опросов прошел весной 2002-го года (вопросы задавались про второе и первое полугодия 2001-го года).
    - Базовые показатели до реформы.
  - Второй раунд опросов прошел осенью 2002-го года (вопросы задавались про первое полугодие 2002-го года и второе полугодие 2001-го года).
    - Позволяет оценить результаты реформы в области проверок и лицензирования.
  - Третий раунд опросов прошел весной 2003-го года (вопросы о втором и первом полугодия 2002-го года).
    - Позволяет оценить первоначальный эффект реформы процедуры регистрации.
  - Четвертый раунд опросов прошел весной 2004-го года (вопросы о втором и первом полугодии 2003 г.)
    - Позволяет оценить дальнейший ход реформ.
  - Пятый раунд прошел весной 2005-го года (вопросы о втором и первом полугодии 2004 года).
    - Позволяет оценить величину административных барьеров после 4-х лет реформ и оценить итоги реформ в целом за 4 года.

## Региональное покрытие

20 регионов в 7 федеральных округах

(в 4-м раунде 19 регионов): по 4 в  
Дальневосточном и Поволжском, 1 в Южном, 2 в  
Северо-Западном, по 3 в каждом из остальных ФО

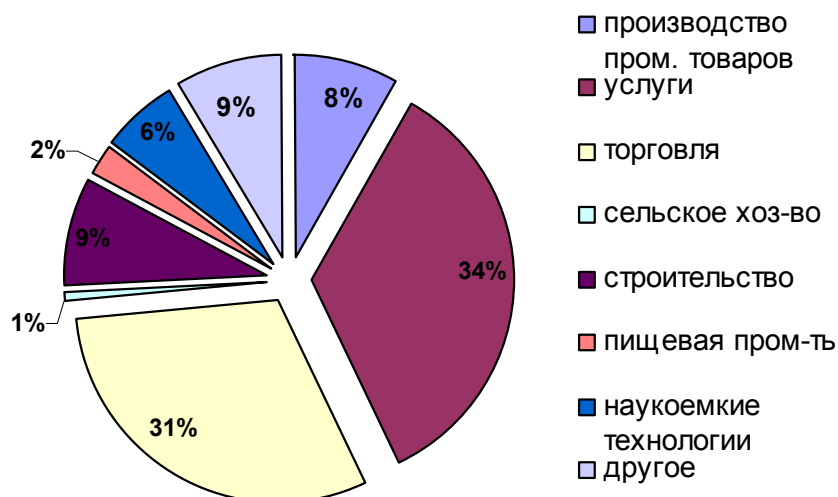


Алтайский край  
(кроме 4 раунда)  
Амурская обл.  
Калужская обл.  
Красноярский край  
Курганская обл.  
Москва  
Московская обл.  
Нижегородская обл.  
Новосибирская обл.  
Пермская обл.  
Приморский край  
Республика Коми  
Ростовская обл.  
Самарская обл.  
Санкт-Петербург  
Саратовская обл.  
Сахалинская обл.  
Смоленская обл.  
Хабаровский край  
Челябинская обл.

## Выборка

- 2000 фирм (1617 – в 4-м раунде)
- 100 фирм в каждом регионе в 1-5 раундах; 80-100 фирм в 4-м раунде
- Малые частные фирмы, зарегистрированные как юридические лица (медианный размер 10 человек)
- 80 фирм в каждом регионе, существующих не менее полугода.
  - Представлен широкий спектр отраслей (производственные фирмы представлены более чем пропорционально их присутствию в экономике)
- 20 фирм, зарегистрированных в недавнее время (в 4-м раунде только для 8 регионов)

## Отраслевая структура выборки



## Выводы из первых четырех раундов

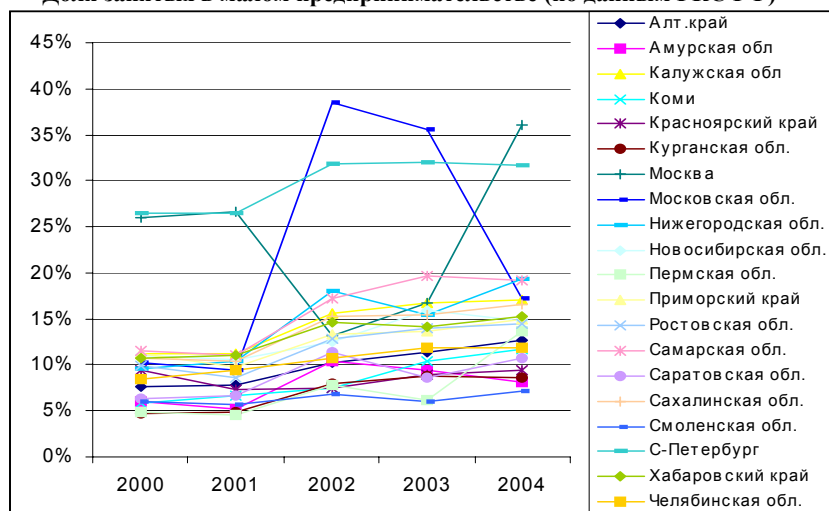
- До вступления в силу законов из пакета по де бюрократизации существующая практика регистрации, сертификации, лицензирования и инспекций была далека от установленных в этих законах норм
- Новые законы о проверках (август 2001), лицензировании (февраль 2002) и регистрации (июль 2002 г.) произвели значимый положительный эффект в этих областях госрегулирования
- Однако эффект от введения законов оказывается «размазан» во времени, что говорит о постепенном, а не одномоментном введении в действие норм законов. В силу этого, степень административного давления на малый бизнес в остается высокой
- Прогресс в областях лицензирования и проверок географически неравномерен: лучшие результаты были достигнуты в муниципалитетах с более сильными бюджетными стимулами, менее концентрированным производством и большим изначальным присутствием малого бизнеса (до начала де бюрократизации)
- Произошло значительное улучшение в субъективных оценках бизнес-климата
- Предприниматели начали считать конкуренцию более серьезной проблемой, чем госрегулирование и налоговое администрирование
- Упрощенная система налогообложения действительно упрощает налоговый учет

## Выводы из 5-го раунда

- Общие результаты 5 раунда неоднозначны. В области регистрации наблюдались значительные улучшения, однако в остальных областях регулирования реформа не принесла ожидаемых результатов.
- Улучшения
  - Доля легитимных лицензий впервые превысила 50%
  - Количество госорганов, которые необходимо посетить при регистрации, уменьшилось; процедура регистрации стала быстрее и дешевле
  - Количество инспекций в 5 раунде существенно меньше чем в 1-3 раундах, но значимо не отличается от 4 раунда.
  - Конкуренция становится для предпринимателей все более и более серьезной проблемой.
- Неудачи
  - До сих пор значительная доля лицензий имеет более короткий срок действия, лицензии до сих пор трудно и дорого получить
  - В 5 раунде ухудшился бизнес-климат - хотя конкуренция стала более серьезной проблемой, другие проблемы, такие как макроэкономическая нестабильность, трудности с привлечением капитала, коррупция и недобросовестная конкуренция, существенно возросли
  - Предприниматели воспринимают частые изменения законодательства и макроэкономическую нестабильность наиболее серьезными проблемами
  - Увеличились доли фирм, понесших финансовые потери в результате инспекций и незаконно оштрафованных при проведении проверок фирм
  - Покупка помещений у государства - наиболее дорогостоящая и длительная процедура. Более того, в пятом раунде продолжительность процедуры покупки увеличилась в 15 раз.

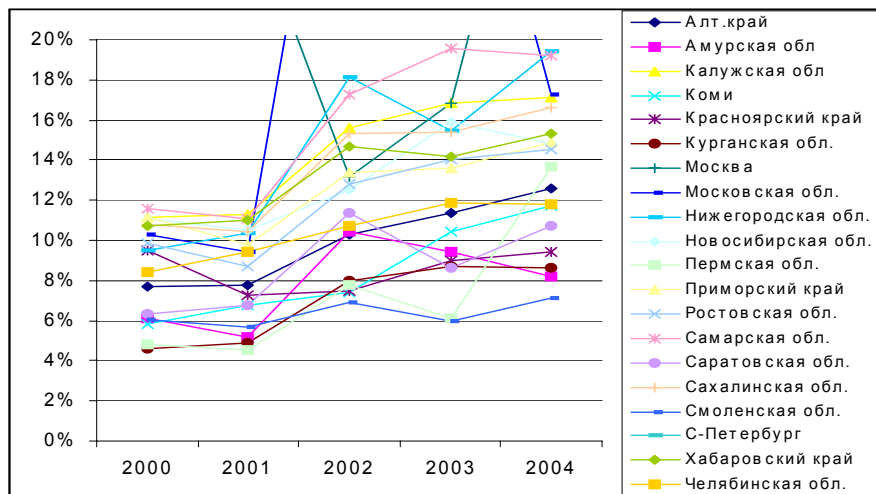
## Развитие малого предпринимательства в регионах России в 2000-2004 гг.

Доля занятых в малом предпринимательстве (по данным ГКС РФ)



## Развитие малого предпринимательства в регионах России

Доля занятых в малом предпринимательстве (по данным ГКС РФ)



## Развитие малого предпринимательства в регионах России

- В большинстве регионов наибольший рост малого предпринимательства пришелся на 2002 год, когда вступили в силу большинство законов, направленных на снижение административных барьеров
- Рост малого предпринимательства по регионам неравномерен
- Наиболее значительный рост в 2002 году произошел в Воронежской (11%), Нижегородской (7,7%), Волгоградской (6,7%), Рязанской (7,5%), Томской (6,5%), Самарской (6,2%) областях, Ставропольском (6%) и Краснодарском (5,9%) краях. Санкт-Петербурге (5,4%), Амурской области (5,2%). Значительный рост (29%) в Московской области связан не только с улучшением условий для деятельности МП, но и с перетоком МП, ранее зарегистрированных в Москве.
- В 2003 г. рост замедлился. Лидеры – Калининградская область (6,3%), Ставропольский край (4,8%), Башкортостан (4,1%), Москва (3,6%), Новосибирская (3,4%) и Самарская области (2,3%), Республика Коми (3%).
- В 2004 году рост сопоставим с 2003 годом. Лидеры – Пермская область (7,7%), Республика Дагестан (7,5%), Магаданская область (5,8%), Еврейская АО (5,1%), Татарстан (3,7%), Нижегородская область (3,4%), Калининградская область (3,4%)
- Доля малого предпринимательства в 2004 г. в общей занятости наиболее высока в Москве (36%), Санкт-Петербурге (31,7%), а также в Калининградской (24,8%), Ленинградской (23,4%), Нижегородской (19,4), Томской (19,4), Самарской (19,2%), Магаданской (18,3%), Рязанской (17,6%), Московской областях (17,3%), Краснодарском крае (17,3%), Калужской области (17,1%), Ставропольском крае (17%).

Выделены регионы, включенные в Мониторинг

## **Выпуск на малых предприятиях в РФ растет быстрее, чем занятость.**

	2000	2001	2002	2003	2004
Рост ВВП (в %)	10	5.1	4.7	7.3	7.1
Рост выпуска МП (в %)	31.7	32.2	30	35.1	21
Доля выпуска МП в ВВП (в %)	8.4	9.5	10.7	12.7	.
Доля занятости на МП	11.8	11.5	12.1	12.4	16.1

Данные ГКС РФ.

- В 2000-2003 гг. выпуск малых предприятий ежегодно рос более чем на 30%. Отчасти это обусловлено выходом из теневого сектора экономики.
- Выходу из тени, возможно, способствует улучшение регулирования
- Рост выпуска на малых предприятиях опережает рост ВВП, что приводит к росту доли МП в ВВП.
- Занятость также растет, но гораздо медленнее. Однако в 2004 году темп роста занятости увеличился.

## **Общая субъективная оценка предпринимательского климата**

### Общая оценка предпринимательского климата

	1	2	3	4	5
	2001 - II	2002-I	2002-II	2003-II	2004-II
Частые изменения в законодательстве					<b>2.99</b>
Экономическая нестабильность	<b>3.28</b>	<b>3.00 **</b>	<b>2.78 *</b>	2.60 **	<b>2.89 **</b>
Уровень конкуренции	2.62	2.73 **	2.69	<b>2.78 **</b>	<b>2.86 **</b>
Уровень налогов	<b>3.52</b>	<b>3.30 **</b>	<b>3.06 **</b>	<b>2.80 **</b>	2.78
Налоговое администрирование	<b>3.10</b>	2.82 **	2.67 *	2.59 *	2.59
Гос.регулирование	2.90	2.64 **	2.51 *	2.52	2.45
Сложности привлечения капитала	2.63	2.40 **	2.39	2.33	2.42 *
Неравные условия конкуренции	2.26	2.17 **	2.09	2.19 *	2.3 **
Коррупция	2.10	1.87 **	1.87	1.93	2.03 **
Рэкет	1.34	1.27 **	1.21 *	1.25 *	1.21

1 – не является проблемой вовсе, 2 – незначительная проблема, 3 – значительная проблема, 4 – очень значительная проблема, 5 - ставит под угрозу существование бизнеса  
 Звездочки показывают значимые изменения на 1%-ном (\*\*\*) и 5%-ном(\*) уровнях значимости в панельных регрессиях по сравнению с предыдущим раундом. Красным выделены наиболее серьезные проблемы

### Предпринимательский климат: откат к 2002 году

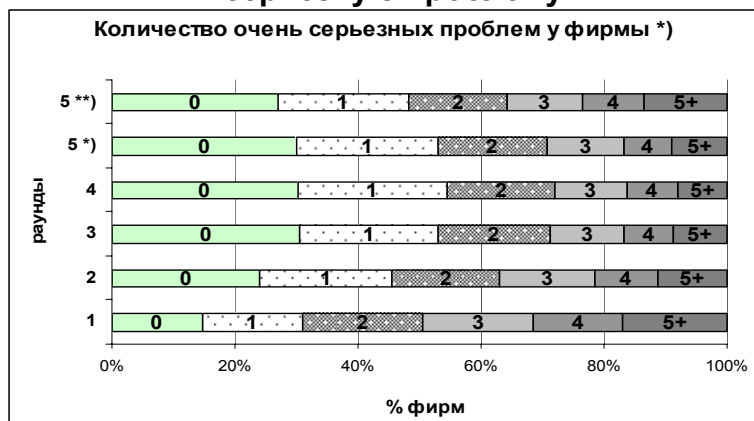
- Улучшение бизнес-климата в первых четырех раундах сменилось в 5 раунде его ухудшением- хотя конкуренция стала более серьезной проблемой, другие проблемы, такие как макроэкономическая нестабильность, трудности с привлечением капитала, коррупция и недобросовестная конкуренция, существенно возросли.
- Главные проблемы для малого бизнеса – частые изменения законодательства и экономическая нестабильность.
- Уровень налогов отошел на второй план, но по-прежнему остается значительной проблемой.
- Коррупция стала создавать больше проблем. Отрицательное воздействие коррупции в 2004 году сравнимо с концом 2001-началом 2002 года.

## Различия между фирмами в субъективных оценках

Проблема:	Большая проблема, чем в среднем
Частые изменения законодательства	Давно работающие фирмы, более мелкие фирмы
Уровень налогов	Торговля, производство промышленных товаров
Уровень конкуренции	Услуги, торговля, строительство, пищевая промышленность, производство промышленных товаров
Налоговое администрирование	Давно работающие фирмы
Сложности привлечения капитала	Более мелкие фирмы
Неравные условия для конкуренции	Строительство, более мелкие фирмы
Коррупция	Строительство

Для других оценок статистически значимых различий в 5-м раунде нет

## Две трети фирм имеют хотя бы одну очень серьезную проблему



\*) из 8 потенциальных проблем – уровень налогов, экономическая нестабильность, налоговое администрирование, гос. регулирование, сложности привлечения капитала, неравные условия конкуренции, коррупция, рэкет, включенных в опросники 1-4 раундов

\*\*\*) из 9 потенциальных проблем (те же плюс частые изменения в законодательстве), указанных в 5 раунде

- После значимого улучшения во 2-м и 3-м раундах, количество острых проблем у фирм в 4 и 5-м раундах не изменилось статистически значимо.



## Субъективные оценки: региональные различия

Предпринимательский климат хуже, чем в среднем:

(указаны проблемы стоящие в регионе более остро, чем в среднем)

- Смоленская область (3, 4, 5 раунды) – уровень налогов, налоговое администрирование, рэкет
- Новосибирская область (3, 5 раунды) - налоговое администрирование, сложности привлечения капитала
- Московская область (3, 5 раунды) - налоговое администрирование, рэкет
- Калужская область (5 раунд) - налоговое администрирование, рэкет
- Москва (4 раунд) - уровень налогов, экономическая нестабильность, рэкет
- Сахалинская область (4 раунд) - экономическая нестабильность, рэкет

Предпринимательский климат лучше, чем в среднем:

• Красноярский край (5 раунд) - уровень налогов, налоговое администрирование, неравные условия конкуренции, коррупция, гос.регулирование, частые изменения в законодательстве

• Приморский край (5 раунд) - уровень налогов, неравные условия конкуренции, коррупция, гос.регулирование, частые изменения в законодательстве

Предпринимательский климат в регионе считается хуже, чем в среднем, если острота 2 или более потенциальных проблем из 9 значимо выше среднего уровня.

9 потенциальных проблем – частые изменения в законодательстве, уровень налогов, экономическая нестабильность, налоговое администрирование, гос.регулирование, сложности привлечения капитала, неравные условия конкуренции, коррупция, рэкет

## Роль бизнес-ассоциаций

- Членами бизнес-ассоциаций являются 12% опрошенных малых предприятий.
- В различных регионах членство в бизнес-ассоциациях колеблется от 2,6% (Курганская область) до 20% (Коми АО).
- 9% опрошенных фирм получали от бизнес-ассоциаций какую-либо помощь в своей деятельности.
- Бизнес-ассоциации ориентированы в большей степени на помощь своим членам. Из всех фирм, которым была оказана помощь, 77% являются членами бизнес-ассоциаций. Из всех членов бизнес-ассоциаций 57% получили какую-либо помощь.

## Оценка роли бизнес-ассоциаций предпринимателями

### Положительные моменты:

- Помогают урегулировать спорные вопросы с органами власти
- Юридические консультации
- Способствуют обмену опытом
- Могут помочь в поиске партнеров по бизнесу / сбыте продукции
- Могут помочь в поиске финансирования
- Должны лоббировать интересы бизнеса в органах власти

### Отрицательные моменты:

- Аффилированы с органами власти и служат удовлетворению узких интересов учредителей ассоциаций
- Собирают взносы, не оказывая никакой помощи
- Ориентированы на интересы крупного бизнеса, не обращают внимания на малый бизнес

Информация взята из ответов отдельных предпринимателей. Приведены типичные ответы

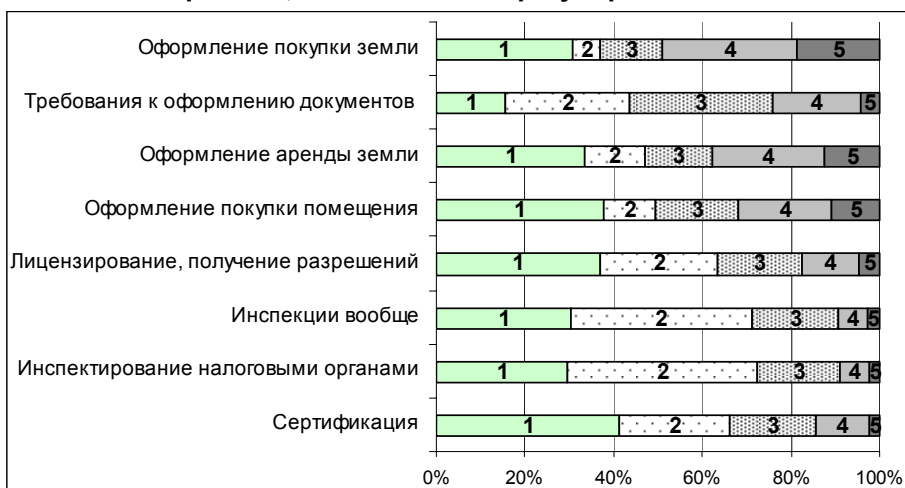
## Субъективные оценки проблем, связанных с госрегулированием

## Субъективные оценки наиболее острых проблем в области госрегулирования

	1	2	3	4	5	доля фирм *)
	2001 - II	2002-I	2002-II	2003-II	2004-II	5 раунд
Оформление покупки земли				2.88	3.00	0.49
Требования к оформлению документов	2,99	2.83 **	2.72 **	2.66	<b>2.69</b>	<b>0.99</b>
Оформление аренды земли				2.52	2.68 *	0.53
Оформление покупки помещения	2.49	2.31 **	2.30	2.39	2.56	0.64
Лицензирование, получение разрешений	2.46	2.34 *	2.29	2.23	2.22	0.75
Инспекции вообще		2.32	2.18	2.14 *	<b>2.11</b>	<b>0.98</b>
Сертификация	2.37	2.25 *	2.13 *	2.08	2.09	0.66
Инспектирование налоговыми органами	2.29	2.23	2.15 *	2.05 **	<b>2.09</b>	<b>0.99</b>

1 – не является проблемой вовсе, 2 – незначительная проблема, 3 – значительная проблема, 4 – очень значительная проблема, 5 - ставит под угрозу существование бизнеса  
 Звездочки показывают значимые изменения на 1%-ном (\*\*) и 5%-ном(\*) уровнях значимости в панельных регрессиях по сравнению с предыдущим раундом  
 \*) – доля фирм, к которым проблема имеет отношение (т.е. является потенциальной проблемой для фирмы). Не наблюдается значимого изменения доли фирм со временем.

### Распределение оценок степени проблемности для основных проблем, связанных с госрегулированием



1 – не является проблемой вовсе, 2 – незначительная проблема, 3 – значительная проблема, 4 – очень значительная проблема, 5 - ставит под угрозу существование бизнеса

## **Оценены в среднем как не вызывающие проблем:**

Являются очень значительной проблемой для менее чем 5% фирм:

- Регистрация бизнеса
- Трудовое законодательство
- Инспектирование милицией
- Ценовое регулирование

Оценка степени остроты этих проблем в среднем ниже 2 по шкале: 1 – не является проблемой вовсе, 2 – незначительная проблема, 3 – значительная, проблема, 4 – очень значительная проблема, 5 - ставит под угрозу существование бизнеса

## **Проблемы, связанные с госрегулированием – возврат назад**

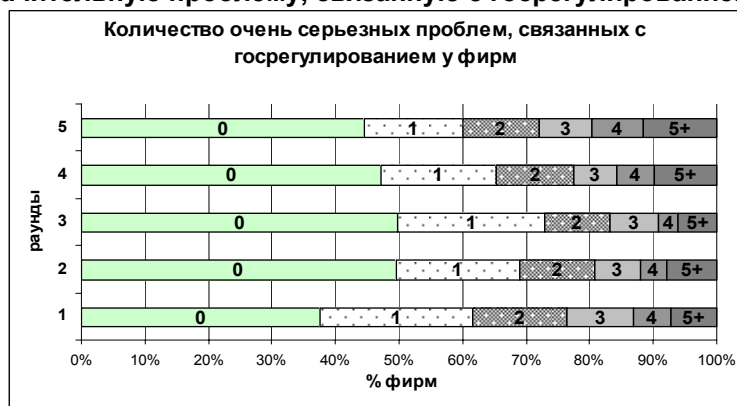
- После незначительного, но постоянного улучшения в 1 - 4 раундах, в 5-м раунде произошло ухудшение по ряду показателей, то есть оформление покупки помещения, оформление аренды земли.
- Наиболее значительная проблема из тех, с которыми сталкиваются все фирмы – чрезмерный объем бумажной работы
- Оформление покупки и аренды земли, покупки помещений названы самыми серьезными проблемами теми фирмами, для которых они являются потенциальными проблемами – это около половины фирм.

## Проблемы, связанные с госрегулированием

	Большая проблема, чем в среднем
Оформление покупки земли	Промышлен. произ-во, торговля
Требования к оформлению документов	более крупные фирмы
оформление покупки помещений	Промышлен. произ-во, более крупные фирмы
Инспекции вообще	сельское хозяйство, более мелкие фирмы
Инспектирование налоговыми органами	более крупные фирмы

- Предприятия сферы услуг и пищевой промышленности сталкиваются в среднем с меньшим числом проблем

## Больше половины фирм имеют хотя бы одну очень значительную проблему, связанную с госрегулированием



На диаграмме указано количество очень серьезных проблем у фирм.

### Рост числа проблем связан с:

- оформлением покупки помещений;
- оформлением покупки земли;
- оформлением аренды земли.

# РЕГИСТРАЦИЯ

## Законодательные ограничения на регистрацию

(с июля 2002-го года)

- Государственная регистрация осуществляется **в срок не более чем пять рабочих дней** со дня представления документов в регистрирующий орган...
- За государственную регистрацию юридических лиц, в том числе изменений ..., государственная пошлина взимается в размере **2000 рублей**...
- **Правило одного окна**...

Регистрироваться стало быстрее													
	Без посредника											В 5 раунде стало	
	1 раунд		2 раунд		3 раунд		4 раунд		5 раунд		чем в 1-4 раундах	чем в 4 раунде	
	меди ана	сред нее	меди ана	сред нее	меди ана	сред нее	меди ана	сред нее	меди ана	сред нее			
Кол-во госорганов	5	4	5	4	4	4	3	3	2	3	лучше	нет измен.	
Рабочее время (человекодни)	10	19	10	13	7	11	4	7	5	7	лучше	нет измен.	
Время на регистрацию (дни)	20	23	20	23	14	22	10	14	7.5	12	лучше	нет измен.	
Плата (рубли)	2000	3946	2000	3403	3000	4226	2500	3267	2500	3615	нет измен.	нет измен.	
Прозрачны ли правила (5-балл. шкала, 5 - прозрачны)	3	3.2	3	3.4	4	3.5	4	3.5	4	3.6	лучше	нет измен.	
	С посредником											В 5 раунде стало	
	1 раунд (55%)*		2 раунд (41%)*		3 раунд (47%)*		4 раунд (45%)*		5 раунд (55%)*		чем в 1-4 раундах	чем в 4 раунде	
	меди ана	сред нее	меди ана	сред нее	меди ана	сред нее	меди ана	сред нее	меди ана	сред нее			
Кол-во госорганов	3	3	3	4	4	4	1	2	1	2	лучше	нет измен.	
Рабочее время (человекодни)	9	16	5	10	6	10	2	4	2	5	лучше	хуже	
Время на регистрацию (дни)	20	24	20	23	15	22	10	13	10	14	лучше	нет измен.	
Плата (рубли)	3000	5003	2919	3904	4000	5380	3000	4039	4400	5665	хуже	нет измен.	
Прозрачны ли правила (5-балл. шкала, 5 - прозрачны)	4	3.3	4	3.5	4	3.4	4	3.4	4	3.5	нет измен.	нет измен.	

\*) Доля фирм, воспользовавшихся услугами посредников.

Все данные приведены для фирм, пытавшихся зарегистрироваться в первый раз. Изменения статистически значимы в регрессиях с учетом размера, региональной, отраслевой принадлежности.

Стоимость и время регистрации значительно превышают целевые значения, установленные в новом законе										
Время на регистрацию	1 раунд		2 раунд		3 раунд		4 раунд		5 раунд	
	без посред.	с посред.	без посред.	с посред.	без посред.	с посред.	без посред.	с посред.	без посред.	с посред.
	%	%	%	%	%	%	%	%	%	%
Не более недели	17	22	20	17	19	25	47	42	49	24
От недели до месяца	65	60	64	68	67	60	47	54	46	69
Более месяца	18	18	16	15	15	15	6	4	5	7
Плата	1 раунд		2 раунд		3 раунд		4 раунд		5 раунд	
	без посред.	с посред.	без посред.	с посред.	без посред.	с посред.	без посред.	с посред.	без посред.	с посред.
	%	%	%	%	%	%	%	%	%	%
Не более 2000 рублей	33	51	45	58	18	26	39	11	35	10
Более 2000 рублей	67	49	55	42	82	74	61	89	65	90

Все данные приведены для фирм, пытавшихся зарегистрироваться в первый раз.

В отчетах по предыдущим раундам были приведены данные по сравнимым выборкам

## Регистрация.

Для получения регистрации фирмы стали чаще использовать посредников и реже использовать связи и неформальные платежи.

	1 раунд	2 раунд	3 раунд	4 раунд	5 раунд
Использовали личные связи*	0.355	0.317	0.278	0.15	0.141274
Преподносили подарок*	0.218	0.114	0.145	0.11	0.066482
Обращались с апелляцией*	0.021	0.031	0.033	0	0.00554

\* для фирм, пытавшихся зарегистрироваться в первый раз и не пользовавшихся услугами посредников

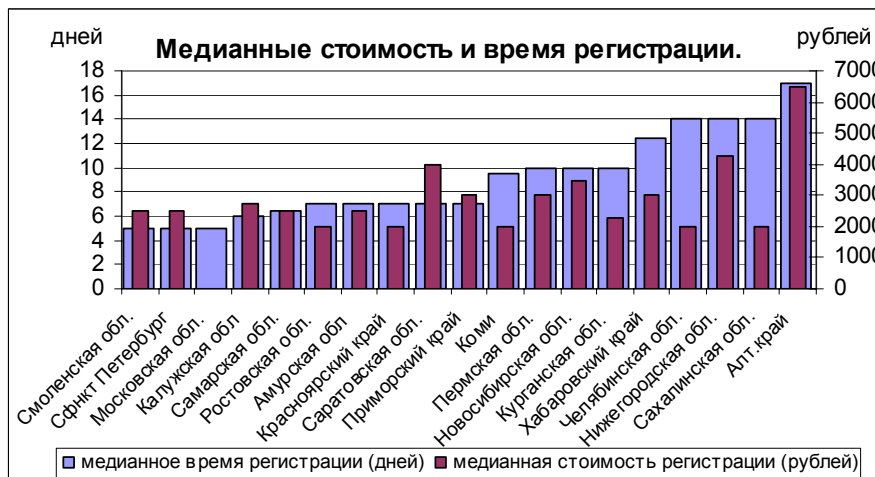
## Госорганы, посещаемые при регистрации.

	Доля фирм, посетивших данный орган при регистрации					Среднее время на этот орган (дни)				
	Раунд 1	Раунд 2	Раунд 3	Раунд 4	Раунд 5	Раунд 1	Раунд 2	Раунд 3	Раунд 4	Раунд 5
Налоговые органы	57%	68%	84%	99%	98%	6	8	10	8	7
Пенсионный фонд	40%	50%	51%	44%	28%	3	4	2	2	1
Статистические органы	37%	44%	48%	37%	36%	2	3	3	3	2
Соцстрах	37%	44%	48%	51%	31%	3	4	2	2	2
Администрация	57%	73%	25%	15%	13%	11	11	9	10	4
Медстрах	19%	28%	25%	15%	18%	3	3	2	3	2
Банк	17%	14%	12%	7%	6%	5	5	3	7	3
Пожарная служба	8%	5%	10%	4%	11%	3	6	13	4	2
Регистрационная палата	23%	18%	7%	0%	5%	13	14	4		9
Санэпиднадзор	11%	8%	7%	4%	4%	7	6	14	2	5

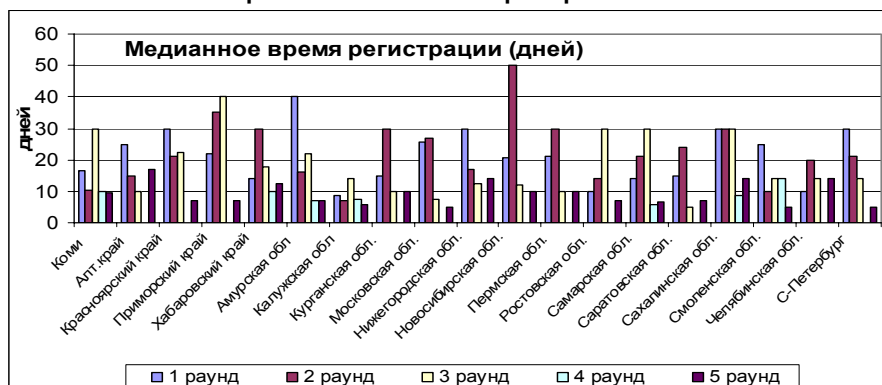
- Все данные приведены для фирм, пытавшихся зарегистрироваться в первый раз.
- Синим цветом отмечены статистически значимые изменения показателей в 5 раунде по сравнению с 4 раундом



## Стоимость регистрации и время, потраченное на регистрацию. Региональный разрез.



## Временные издержки предприятий: региональный разрез



- Медианная фирма тратит более 5 дней на регистрацию (за исключением Смоленской, Московской областей и Санкт-Петербурга)
- Наиболее успешно реформа продвигается в Новосибирской, курганской, Пермской, Московской областях и в Приморском крае
- С другой стороны, в Алтайском крае и в Сахалинской области медианное время, потраченное на регистрацию увеличилось.

## Регистрация: выводы

- Фирмы чаще привлекают посредников
- Регистрация с посредником стала занимать больше времени и стала дороже (по сравнению с 4-м раундом)
- Затраты при регистрации без посредника не изменились по сравнению с 4-м раундом
- Регистрация с посредником занимает больше времени и дороже, чем регистрация без посредника

## ЛИЦЕНЗИИ

## Законодательные ограничения на лицензирование

Новый закон в действии с февраля 2002-го года

- Срок действия лицензии - **не менее пяти лет**.
- За рассмотрение заявления о предоставлении лицензии взимается лицензионный сбор в размере **300 рублей**.
- За предоставление лицензии взимается лицензионный сбор в размере **1000 рублей**.
- За переоформление документа, взимается плата в размере **100 рублей**.

Многие виды деятельности лицензируются по другим законам (торговля алкоголем, использование природных ресурсов, связь и т.д.)

Издержки на получение разрешительных документов немного выросли для медианной фирмы, но стали меньше в среднем.

	Раунд 2 2002:I	Раунд 3 2002:II	Раунд 4 2003:II	Раунд 5 2004:II
Доля фирм, подававших заявку	21%	21%	15%	14%
Плата, рубли (среднее)	13525	24346	56611	25778
Плата, рубли (медиана)	3000	4000	5000	6750
Время на получение, дни (среднее)	39	44	54	61
Время на получение, дни (медиана)	30	30	30	30
Рабочее время, человекодни (ср.)	19	20	25	29
Рабочее время, человекодни (мед.)	9	7	10	10
Срок действия, месяцы (средний)	32.7	30	35	34
Срок действия, месяцы (медиана)	36	36	36	36

- Доля фирм, нуждающихся в получении разрешительных документов, падает начиная с 3 раунда.

Здесь учитываются все разрешительные документы, в том числе и с неясной легитимностью.

По-прежнему значительная часть даже легитимных лицензий выдается на короткий срок						
		Лицензии легитимные по новому закону				Другие лицензии и разрешения
		Раунд 2	Раунд 3	Раунд 4	Раунд 5	Раунд 5
Срок действия	Менее 3 лет	16.0%	13.2%	16.2%	17.7%	68.4%
	От 3 до 5 лет	28.6%	25.9%	24.8%	20.2%	14.5%
	5 лет и более	55.3%	61.0%	59.0%	62.1%	17.1%
	Средн.(месяцы)	45	48	46	46	23
	Медиана	60	60	60	60	12
Плата, рубли (среднее)		18000	19760	16000	24663	22270
Плата, рубли (медиана)		6000	6250	10000	15000	4300
Кол-во органов (среднее)		3.23	3.83	2.95	2.42	2.54
Кол-во органов (медиана)		2	3	2	1	1
Время на получение, дни (среднее)		49.4	58.1	67.8	63.4	49.5
Время на получение, дни (медиана)		33	46.5	60	45	20
Рабочее время, человекодни (среднее)		26.8	25.7	28.8	36.6	22.5
Рабочее время, человекодни (медиана)		17.5	14	20	12	7
Количество		206	205	117	156	202

Местные власти выдают менее легитимные разрешительные документы, но их легче получить		
	Федеральные органы	Местные органы
Доля легитимных лицензий	75.8%	32.4%
Доля разрешений	9.2%	50.0%
Срок действия, месяцы (среднее)	45.9	22.6
Срок действия, месяцы (медиана)	60	12
Плата, рубли (среднее)	31900	13000
Плата, рубли (медиана)	18500	4000
Время, дни (среднее)	87.8	31.8
Время, дни (медиана)	45	20
Кол-во органов (среднее)	2.1	2.7
Кол-во органов (медиана)	1	2

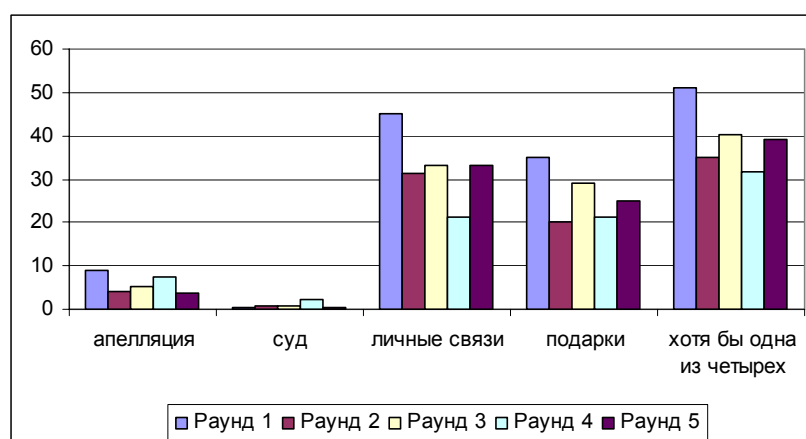
В пятом раунде число госорганов, посещаемых медианной фирмой в процессе получения лицензии, сократилось с 2 до 1.

## Доля легитимных лицензий впервые превысила половину

	Легитимные лицензии	Разрешения и нелегитимные лицензии	Доля легитимных лицензий
Раунд 1	383	535	41.72%
Раунд 2	282	367	43.45%
Раунд 3	281	319	46.83%
Раунд 4	159	198	44.54%
Раунд 5	202	180	52.88%

- В первом раунде легитимность определяется по закону 1998-го года; далее – по закону 2002-го года.

## Методы, используемые для получения лицензий и разрешений.



# ИНСПЕКЦИИ

## Проведение инспекций: законодательные ограничения

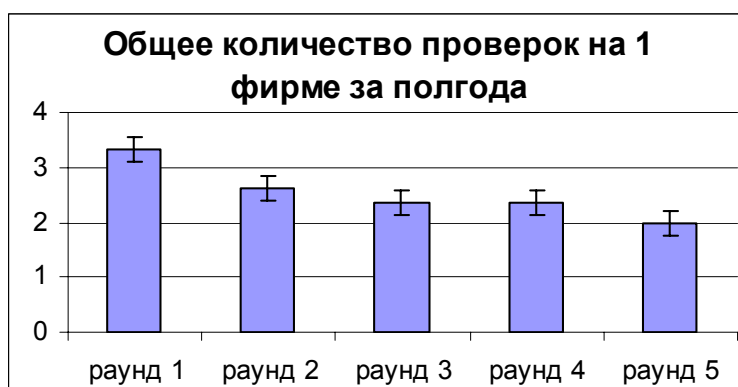
- Закон в действии с 8 августа 2001 года
- Плановое мероприятие по контролю может быть проведено **не более чем один раз в два года**.
- **Нет регламентации количества внеплановых проверок** (но определена процедура их инициации)
- Продолжительность мероприятия по контролю **не должна превышать один месяц**.
- В исключительных случаях – 2-х месяцев.

## Инспекции: среднее количество проверок на фирме за полгода

	1	2	3	4	5
	2001 - II	2002-I	2002-II	2003-II	2004-II
Налоговая инспекция	0.74	0.53 **	0.53	0.49	0.48
Пожарная инспекция	0.90	0.63 **	0.54 *	0.48	0.46
Санэпиднадзор	0.70	0.51 **	0.47	0.35 *	0.32
Милиция	0.57	0.37 **	0.35	0.28	0.28
Соцстрах	.	0.26 **	0.25	0.22	0.21
Адм.-техническая инспекция	0.36	0.25 **	0.26	0.22	0.20
Охрана труда	0.25	0.20 *	0.15 *	0.16	0.13
Лицензионные органы	0.26	0.13 **	0.11	0.12	0.12
Сертификационные органы	0.20	0.12 **	0.09	0.08	0.10
Экологическая инспекция	0.26	0.14 **	0.11	0.10	0.09
Госторгинспекция	.	0.15	0.12 *	0.12	0.09 *

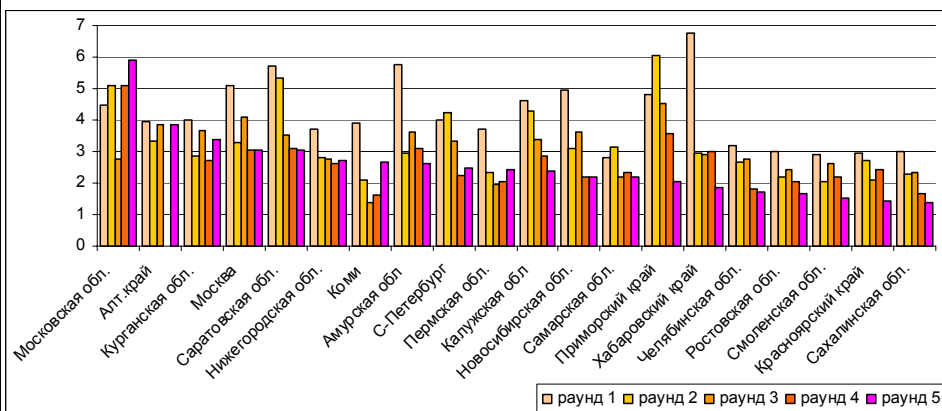
Звездочки показывают значимые изменения на 1%-ном (\*\*) и 5%-ном(\*) уровнях значимости в панельных регрессиях.

## Интенсивность проверок



- После значительного снижения количества инспекций в 2002 году по сравнению с 2001 для всех инспектирующих органов, динамика положительных изменений замедлилась в 2003-2004 гг., хотя количество инспекций продолжает падать.
- Количество проверок в 5-м раунде значимо ниже количества проверок в 1-3 раундах. По сравнению с 4-м раундом статистически значимых отличий нет.

## Общее количество инспекций по регионам



- Среднее количество инспекций, проведенных на одной фирме в регионе, колеблется от 1,4 до 5,9 за полгода (второе полугодие 2004 г). Регионы разнородны также и по динамике.
- Наибольшие успех реформа имеет в Приморском, Красноярском, Хабаровском краях и в Смоленской области.
- С другой стороны, в Московской, Курганской областях и в Коми наблюдалось увеличение количества инспекций.

## Повторные проверки

	доля фирм, на которых проводились проверки					доля фирм, на которых проводились повторные проверки *)				
	1	2	3	4	5	1	2	3	4	5
Милиция	0.17	0.15	0.13	0.12	0.13	0.55	0.41	0.47	0.39	0.44
Санэпиднадзор	0.33	0.26	0.25	0.21	0.20	0.37	0.34	0.30	0.30	0.32
Адм-тех инспекция	0.17	0.14	0.14	0.13	0.12	0.35	0.29	0.29	0.28	0.31
Налог. инспекция	0.46	0.36	0.35	0.32	0.32	0.32	0.27	0.25	0.26	0.22
Пож. инспекция	0.50	0.39	0.36	0.33	0.32	0.32	0.28	0.25	0.20	0.19
Сертиф. органы	0.13	0.09	0.07	0.06	0.05	0.18	0.17	0.19	0.20	0.17
Эколог. инспекция	0.14	0.09	0.05	0.07	0.07	0.22	0.24	0.26	0.09	0.16

\*) от тех фирм, на которых вообще проводились проверки.  
В таблице указаны органы, проводящие наиболее частые проверки

- Для большинства контролирующих органов частота проведения проверок соответствует законодательству (не чаще чем 1 раз за 2 года, т.е. не более 25% фирм за полгода). Исключение составляют налоговая инспекция и пожарная инспекция (по 32%)
- Доля фирм, на которых проводятся повторные проверки, мало изменилась по сравнению с 4-м раундом.
- Для ряда инспекций повторные проверки – достаточно частое явление – 44% для милиции, 32% - для СЭС (за полгода).



## Частота проверок контролирующих органов.

	2001-2003			2003-2004		
	0	1	2+	0	1	2+
Налог. инспекция	0.27	0.25	0.48	0.41	0.24	0.35
Санэпиднадзор	0.54	0.13	0.34	0.67	0.12	0.21
Милиция	0.75	0.09	0.16	0.79	0.08	0.13
Лиценз. органы	0.74	0.14	0.12	0.82	0.12	0.06
Пожарная инспекция	0.33	0.16	0.51	0.46	0.20	0.34
Сертиф. органы	0.81	0.09	0.10	0.89	0.06	0.05
Адм.-тех. инспекция	0.71	0.12	0.17	0.78	0.11	0.11
Эколог. инспекция	0.81	0.08	0.11	0.87	0.09	0.05
Охрана труда	0.67	0.17	0.16	0.76	0.16	0.08

• В 2003-2004 годах, помимо пожарной и налоговой инспекций, сан. эпидем. надзор стал чаще нарушать законодательство, инспектируя 21% форм более чем раз в год.

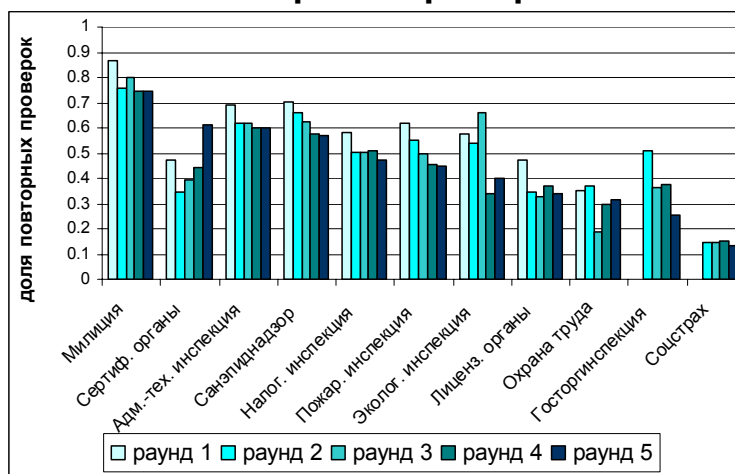
## Если на фирме проводятся повторные проверки ...

...то проверки проводятся в 6-75 раз чаще, чем в среднем.

район	среднее количество проверок за полгода на фирмах				отношение частоты повторных проверок к средней частоте проверок	
	где проводились повторные проверки		по всей выборке		4	5
Сертиф. органы	3.118	7.667	0.08	0.10	37.54	74.21
Эколог. инспекция	5.1	3.6	0.10	0.09	49.39	38.96
Лиценз. органы	2.5	3.333	0.12	0.12	20.38	27.23
Госторгинспекция	3.143	2.2	0.12	0.09	25.86	24.73
Охрана труда	2.792	2.857	0.16	0.13	18.01	21.86
Адм.-тех. инспекция	3.784	3.365	0.22	0.20	16.91	16.87
Милиция	4.493	3.741	0.28	0.28	16.01	13.3
Соцстрах	2.174	2.05	0.22	0.21	9.663	9.703
Санэпиднадзор	3.12	2.868	0.35	0.32	8.991	9.1
Пожарная инспекция	3.356	3.449	0.48	0.46	6.944	7.431
Налоговая инспекция	2.927	3.152	0.49	0.48	6.011	6.611

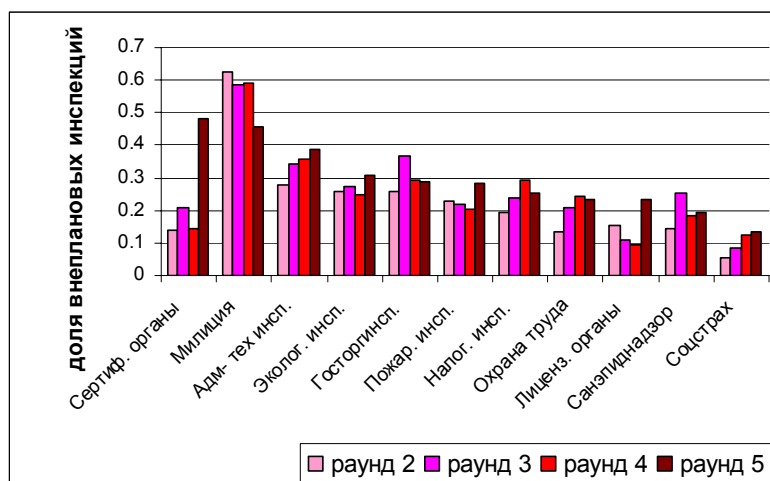
Если инспектирующий орган проводит проверку на одной и той же фирме второй раз, то, с высокой вероятностью, будут проведены последующие проверки в течение полугода.

## Повторные проверки



- Ряд контролирующих органов (милиция, сертификационные органы, административно-техническая инспекция, СЭС) проводят преимущественно повторные проверки (**более половины всех проверок**).
- Сертификационные органы в течение 3-х лет увеличивают долю повторных проверок

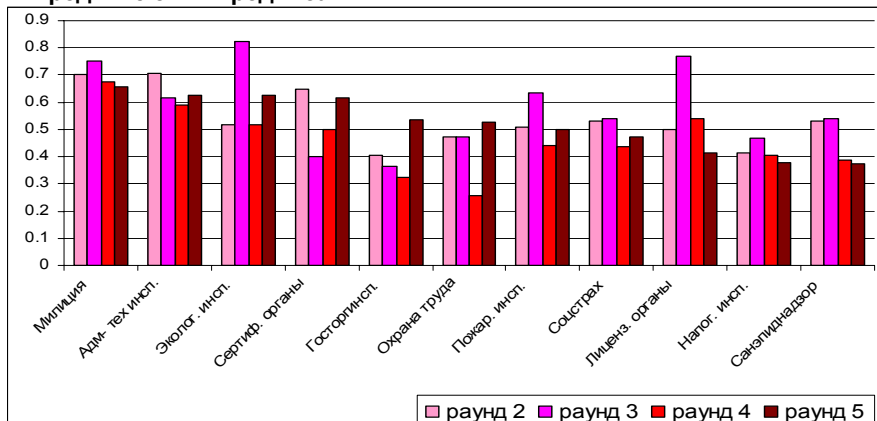
## Внеплановые проверки



- Сертификационные органы резко увеличили частоту внеплановых проверок в 2004 году по сравнению с 2003 годом.
- Около половины всех проверок, проводимых милицией и сертификационными органами, являются внеплановыми.
- Внеплановым проверкам систематически подвергаются одни и те же фирмы

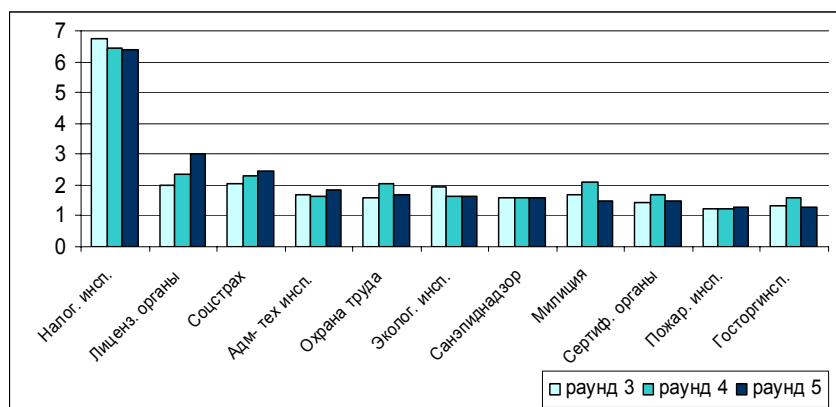
## Внеплановые проверки: предписания

Доля фирм, на которых внеплановые проверки проводились без предъявления предписания



- Значительная доля внеплановых проверок – более половины для большинства проверяющих органов - по-прежнему проводится без предъявления предписания.
- В 2004 году ряд контролирующих органов стали чаще нарушать законодательство и проверять внеплановые проверки без предъявления предписания
- В 2004 году, все инспекции, за исключением инспекций милиции, лицензионных, налоговых органов и санэпиднадзора, стали чаще проходить с нарушением законодательства и без предъявления предписаний.

## Средняя продолжительность одной проверки (дни)

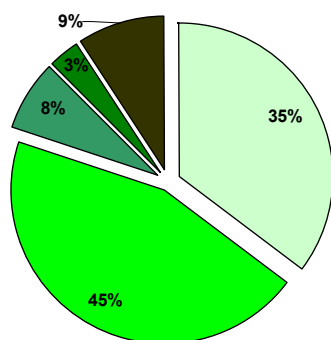


- Долше всего проверяет налоговая инспекция (средняя длительность – 6,4 дня, медиана – 3 дня)
- Остальные госорганы проверяют в среднем 1-3 дня, медианное значение – 1 день.

## Продолжительность проведения проверок

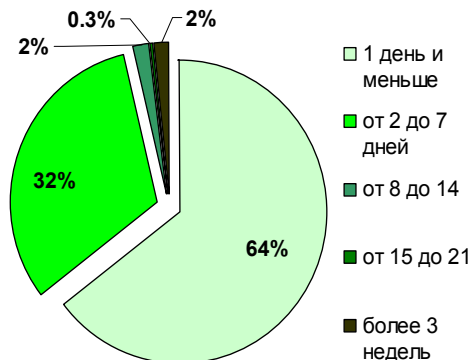
### Налоговая инспекция

(как правило, наиболее продолжительная)



### Соцстрах

(типичная)



- 1 день и меньше
- от 2 до 7 дней
- от 8 до 14
- от 15 до 21
- более 3 недель

## Финансовые потери при проведении инспекций

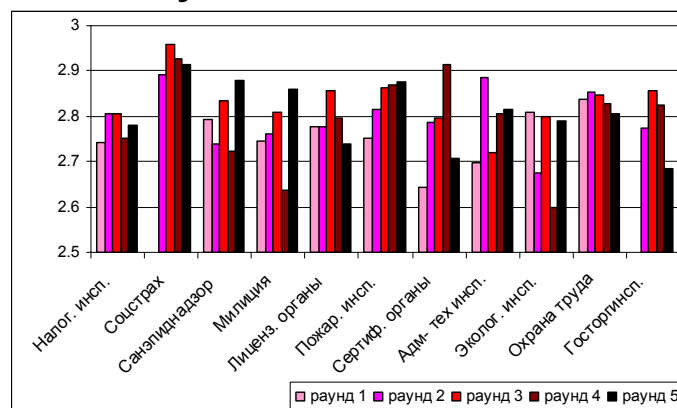
	доля фирм, понесших финансовые потери					доля штрафов, не основанных на официальной шкале				
	раунд 1	раунд 2	раунд 3	раунд 4	раунд 5	раунд 1	раунд 2	раунд 3	раунд 4	раунд 5
Эколог. инсп.	0.25	0.24	0.34	0.27	0.36 *	0.44	0.48	0.22 *	0.18	0.25
Госторгинсп.	.	0.38	0.36	0.36	0.35		0.31	0.23	0.11	0.21
Налог. инсп.	0.38	0.35	0.34	0.33	0.34	0.14	0.19	0.20	0.18	0.16
Адм-тех инсп.	0.34	0.24	0.22	0.18	0.29 **	0.29	0.36	0.22	0.30 **	0.30
Санэпиднадзор	0.31	0.27	0.27	0.28	0.29	0.28	0.39	0.30 *	0.24 *	0.27
Пожар. инсп.	0.30	0.25	0.24	0.21 *	0.28 *	0.27	0.42	0.43	0.34	0.38
Милиция	0.29	0.32	0.25	0.28	0.25	0.45	0.59	0.73	0.62	0.68
Охрана труда	0.21	0.17	0.15	0.20	0.24	0.29	0.23	0.32	0.21	0.25
Сертиф. органы	0.24	0.21	0.21	0.12	0.21	0.31	0.34	0.23	0.36	0.40
Лиценз. органы	0.25	0.15	0.10	0.13	0.12	0.36	0.26	0.29	0.35	0.56 *
Соцстрах	.	0.12	0.13	0.12	0.12		0.19	0.22	0.26	0.16
Общий	0.50	0.40	0.40	0.40	0.39	0.67	0.75	0.78	0.75	0.80

Звездочки показывают значимые изменения на 1%-ном (\*\*) и 5%-ном(\*) уровнях значимости в панельных регрессиях.

## Финансовые потери: смена благоприятной динамики

- Уменьшение финансовых потерь, отмеченное в 3-м и 4-м раундах, сменилось на рост как доля фирм, понесших финансовые потери так и доли фирм, которые были оштрафованы не в соответствии с официальной шкалой
- В 5-м раунде увеличилась доля фирм, понесших финансовые потери, для ряда инспектирующих органов:
  - экологическая инспекция;
  - административно-техническая инспекция;
  - пожарная инспекция.
- Для большинства инспекций увеличилась также частота штрафов, не основанных на официальной шкале
- По-прежнему, к неофициальным штрафам чаще всего прибегает милиция (68% фирм)
- Резко выросла доля неофициальных штрафов у лицензионных органов с 35% в 4 раунде до 56% в 5 раунде.

## Изменение издержек, связанных с инспекциями – субъективная оценка

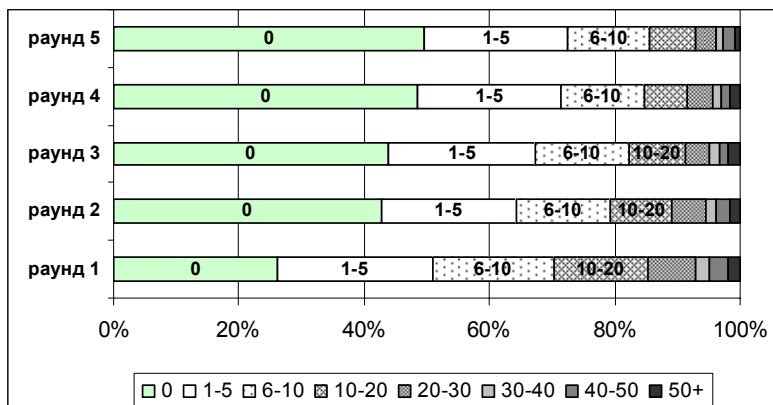


(1 – значительно возросли, 2 – немного возросли, 3 – не изменились, 4 – немного уменьшились, 5 – значительно уменьшились)

- По оценке предпринимателей, издержки в целом на прохождение инспекций постоянно растут. В 1-4 раундах несмотря на это было отмечено улучшение объективных показателей. В 5-м раунде ухудшились также и объективные показатели.
- В 5-м раунде наиболее заметно увеличились жалобы на рост издержек, связанных с прохождением инспекций сертификационных органов, лицензионных органов и госторгинспекции.

## Затраты времени на инспекции

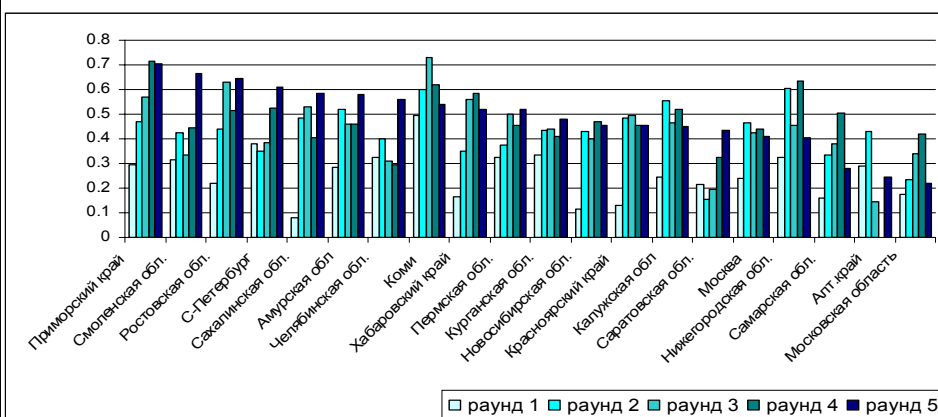
Доля рабочего времени, потраченного управленческим персоналом в связи с инспекциями



- По сравнению с 4-м раундом в пятом раунде не наблюдалось значительных изменений.
- Управленческий персонал тратит существенное время в связи с инспекциями на половине фирм

## Затраты времени на прохождение инспекций

Доля фирм, в которых управленческий персонал тратит менее 1% времени в связи с инспекциями, по регионам



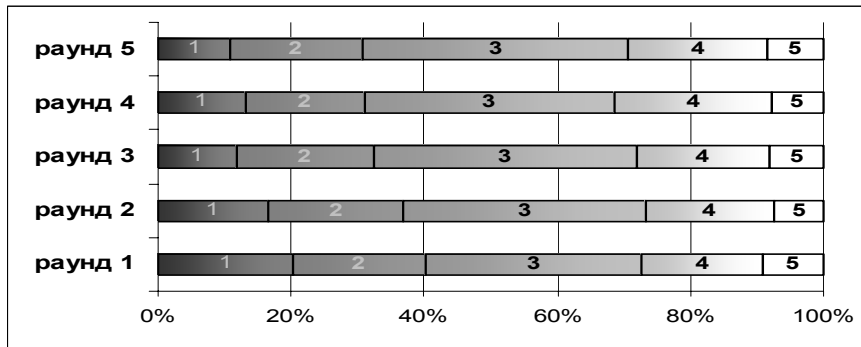
Большие региональные различия:

- В Приморском крае в 70% фирм управляющие практически не тратят времени на инспекции, а в Московской области – только в 30%.

## Прозрачность и предсказуемость

«Правила прохождения инспекций прозрачны и предсказуемы»

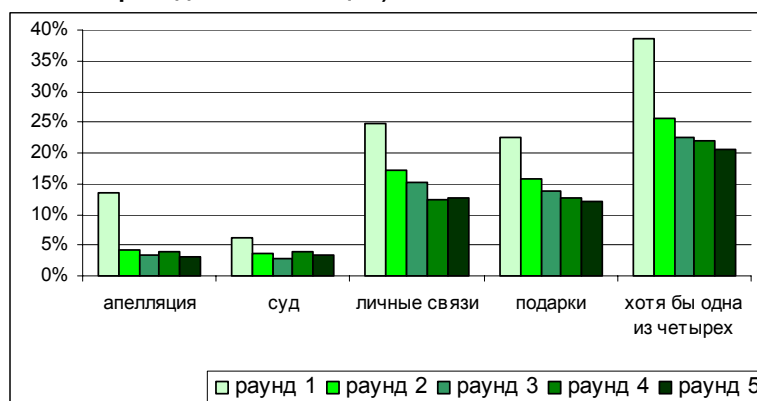
1 - полностью не согласен, ...3 – отчасти согласен, отчасти – нет, ..., 5 – полностью согласен



- Значимое улучшение – только в 3-м раунде
- Руководители малых предприятий неоднозначно оценивают прозрачность правил прохождения инспекций: около 30% считают правила более или менее прозрачными, в то время как примерно столько же придерживаются противоположной точки зрения

## Сопrotивление инспекциям

Доля фирм, использовавших следующие формы борьбы с инспекциями (результатами проведения инспекций)



- «Неформальные» способы используются заметно чаще, чем «формальные»
- После снижения уровня сопротивления в 2002 году, в последующие годы значимого улучшения не произошло.

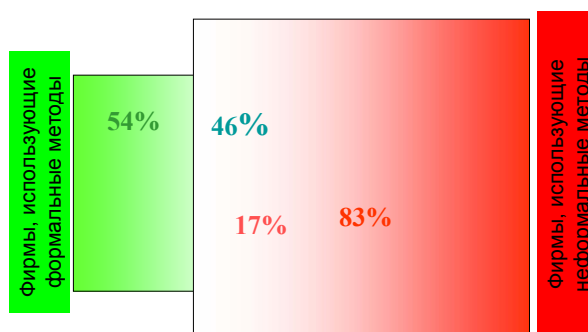
## Сопrotивление инспекциям: корреляции

вероятность *) того, что в текущем году фирма использу ет	год назад фирма...	
	использовала	не использовала
	<b>формальные методы</b>	0.22
<b>неформальные методы</b>	использовала	не использовала
	0.38	0.13

\*) – вероятность рассчитана как доля фирм

- фирмы, не имеющие опыта использования формальных методов, прибегают к их использованию крайне редко (4%)
- склонность к использованию неформальных методов у фирм, не имеющих такого опыта, выше – 13%

## Сопrotивление инспекциям: корреляции - 2

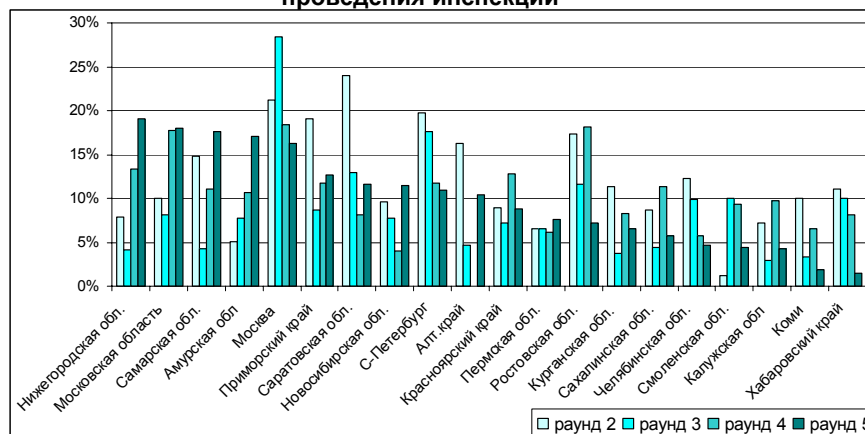


- использование формальных методов сопровождается использованием неформальных методов в 46% случаев, что существенно выше вероятности сопровождения неформальных методов формальными (17%)
- Фирмы меньше «доверяют» формальным методам



## Давление с целью получения взятки

Доля фирм, испытывавших давление с целью получения взятки во время проведения инспекций



- Давление с целью получения взятки испытывают от 2% до 19% малых предприятий в различных регионах. Ситуация (как уровень давления, так и динамика) сильно различается по регионам.

- Наблюдаются значительные улучшения в Ростовской области и Хабаровском крае, в то же время в Нижегородской, Новосибирской и Самарской областях ситуация ухудшилась.

## НАЛОГОВОЕ АДМИНИСТРИРОВАНИЕ

## Упрощенная система налогообложения

**Принятие в 2003 году нового Закона стимулирует фирмы к переходу на упрощенную систему налогообложения**

Малые фирмы могут платить один налог вместо НДС, налогов на прибыль, на имущество, ЕСН.

НОВЫЙ ЗАКОН (январь 2003-го года): 15% с прибыли или 6% с дохода, если доход меньше 11 млн. рублей и не более 100 сотрудников

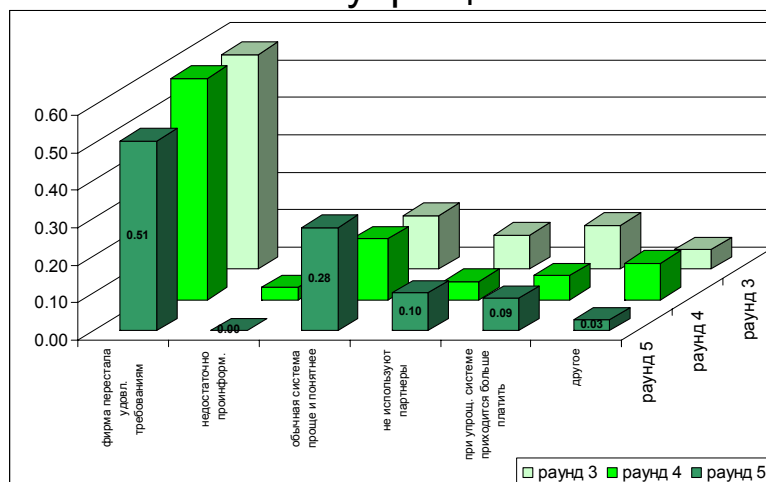
СТАРЫЙ ЗАКОН (1995 год): 10% прибыли в федеральный и не более 20% в региональный бюджет; или 3.3% с дохода в федеральный и не более 6.7% в региональный бюджет, если доход меньше 7.5 млн. рублей и не более 20 сотрудников

## Использование упрощенной системы налогообложения

	2002 - II	2003-I	2004-I	2005-I
доля фирм, удовлетворяющих условиям	64%	70%	69%	70%
из них используют	40%	50%	59%	62%
доля фирм, отказавшихся от использования упрощенной системы в течение года		38%	22%	16%

- Практика использования упрощенной системы налогообложения остается стабильной
- Некоторое количество фирм, использовавших упрощенную систему, отказывается от ее использования в дальнейшем

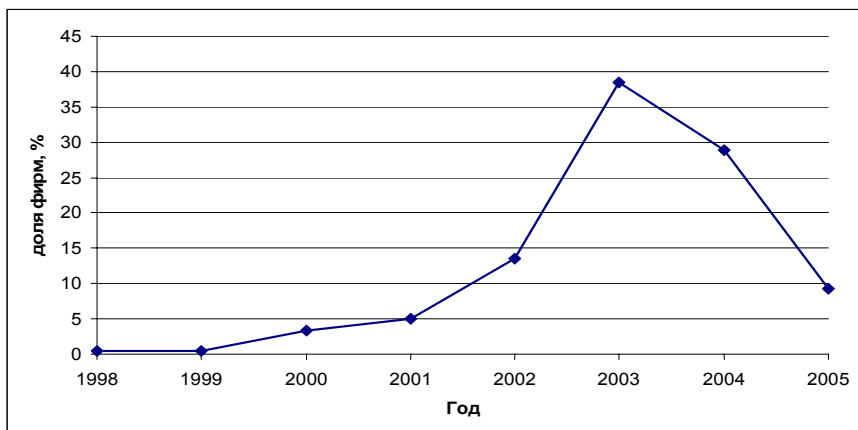
## Почему фирмы отказываются от использования упрощенной системы



- Большинство фирм отказывается от использования упрощенной системы, поскольку «перерастает» границы ее использования (51% в 5-м районе)
- Среди фирм, отказавшихся от использования упрощенной системы и имеющих право ее использовать, основная причина отказа – «обычная система проще и понятнее»

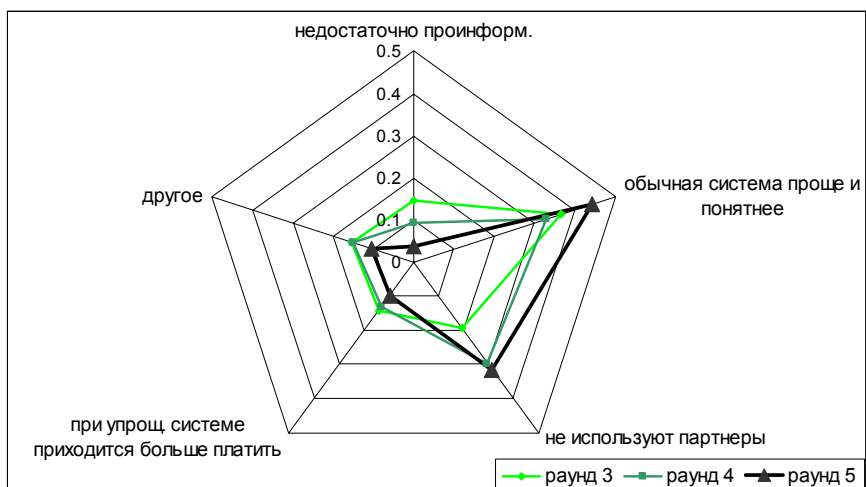
## Переход на упрощенную систему

Доля фирм, перешедших на упрощенную систему (среди фирм, образовавшихся после 1997 г. и существовавших в 2005 году)



- Пик роста перехода фирм на упрощенную систему налогообложения прошел в 2003 году, когда и был введен новый закон

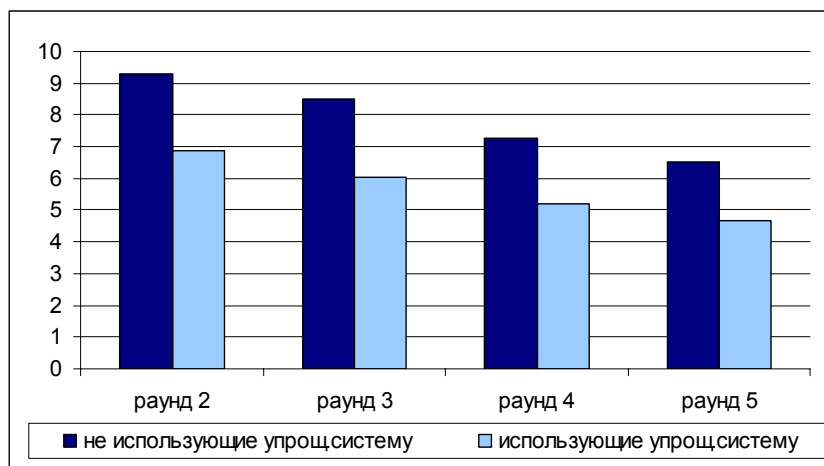
## Причины неиспользования упрощенной системы



(указана доля фирм, которые могли бы пользоваться, а не пользуются упрощенной системой)

- Основная причина – «обычная система проще и понятнее», вторая по значимости причина – партнеры не используют упрощенную систему (это создает проблемы с уплатой НДС).
- На долю двух основных причин в 3-м раунде приходилось 55%, а в 5-м раунде – 75%.

## Количество типов налогов, уплачиваемых фирмами (среднее)



- Налоговое администрирование стало проще, прежде всего для фирм, использующих обычную систему налогового администрирования
- Упрощенная система дает реальное упрощение налогового администрирования

## Кто тратит время на уплату налогов?

Доля времени, потраченного управленческим персоналом на налоговое администрирование

	нанимали консультанта (юриста)	не нанимали
<b>есть бухгалтер</b> (85% фирм) из них	11,4% (62% фирм)	7,4% (38% фирм)
<b>нет бухгалтера</b> (15% фирм) из них	12% (95% фирм)	16,4% (5% фирм)

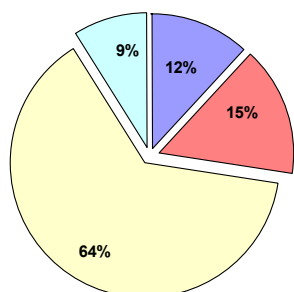
- Если на фирме есть бухгалтер, то привлечение консультанта по уплате налогов сопряжено с ростом затрат времени менеджмента на налоговое администрирование
- Если на фирме нет бухгалтера, то привлечение консультанта по уплате налогов сопряжено с уменьшением затрат времени менеджмента на налоговое администрирование

## АРЕНДА И ПОКУПКА ЗЕМЛИ И ПОМЕЩЕНИЙ

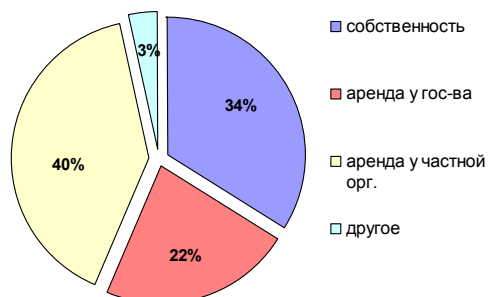
Эта часть опроса составлена и проведена при поддержке  
Foreign Investment Advisory Service (FIAS), World Bank

## Юридические права фирм на помещение

Фирмы, существующие 3 года и менее



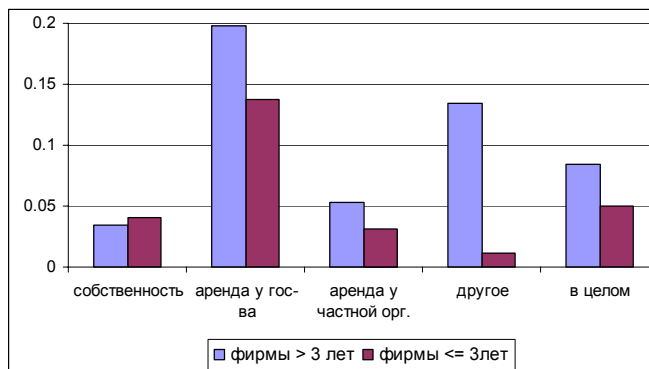
Фирмы, существующие больше 3 лет



- Структура прав на помещения не претерпела существенных изменений по сравнению с 4-м раундом
  - Наиболее распространена аренда у частных организаций
  - По мере развития фирмы стремятся приобрести помещение в собственность
- Все отличия статистически значимы на 1% уровне (в мультиномиальной регрессии)

## Давление со стороны госорганов

Доля фирм, подвергавшихся угрозе со стороны госорганов лишиться прав на занимаемое фирмой помещение (в каждой из групп по типу прав на помещение)



- Около 7% фирм подвергаются ежегодно угрозе со стороны госорганов лишиться прав на помещение
- Давно работающие фирмы чаще подвергаются такой угрозе
- Чаще всего угроза возникает у фирм, арендующих помещение у государства (20% фирм, работающих более 3 лет и 14% фирм, работающих 3 года и меньше)

Процедуры приобретения помещения					
Длительность процедуры (дней)					
процедура		процедура завершена		процедура не завершена *)	
		62% фирм раунд 4	74% фирм раунд 5	38% фирм раунд 4	16% фирм раунд 5
покупка у госорганов	среднее	58	255	301	576
	медиана	22	365	180	363
покупка у частной организации	среднее	111	84	219	246
	медиана	60	45	180	180
аренда у госорганов	среднее	55	45	212	370
	медиана	30	30	120	180
аренда у частной организации	среднее	25	17	213	142
	медиана	7	3	150	95

\*) – длительность незавершенной процедуры на момент опроса

- Для завершенных процедур: В 5 раунде сократились затраты времени для всех процедур, кроме покупки у госорганов, которая теперь занимает в 15 раз больше времени (для медианной фирмы). Для незавершенных процедур: увеличились затраты времени на все процедуры, кроме аренды у частной организации.
- покупка помещения у госорганов длится дольше, чем покупка у частной организации; то же верно и в отношении аренды
- фирмы либо получают помещения относительно быстро, либо процедура затягивается и длится в разы дольше

Процедуры приобретения помещений:затраты								
Затраты фирм, связанные с прохождением процедур, руб.								
	покупка у госорганов		покупка у частной организации		аренда у госорганов		аренда у частной организации	
	раунд 4	5	4	5	4	5	4	5
доля фирм с ненулевыми затратами	0.54	0.56	0.51	0.67	0.37	0.3	0.24	0.17
затраты (медиана)	60000	40000	30000	15000	10000	7000	7000	8000
затраты (среднее)	53584	51170	44841	33127	18078	20014	19319	18653

- Затраты фирм, связанные с прохождением процедуры, значительно снизились в 5-м раунде \*)
- Для относительно давно работающих фирм выше доля фирм, несущих затраты и величина этих затрат также выше \*)
- \*) результат получен из регрессий, в которых контролировалось на размер, отраслевые и региональные особенности.

## Процедуры, связанные с покупкой/арендой помещений

раунд	покупка у госорганов		покупка у частной организации		аренда у госорганов		аренда у частной организации		в целом	
	4	5	4	5	4	5	4	5	4	5
давление с целью получения взятки	32%	47%	10%	17%	22%	20%	5%	2%	13%	11%
доля фирм, посетивших 0 госорганов	4%	6%	23%	28%	10%	11%	71%	80%	43%	54%
кол-во госорганов *)	5.80	6.76	4.56	5.15	3.61	3.33	2.40	2.20	3.75	3.66
нанимали посредника	33%	45%	35%	37%	12%	12%	5%	9%	13%	15%
прозрачность процедуры **)	1.94	1.47	2.31	2.53	2.24	2.77	3.12	3.40	2.68	3.04

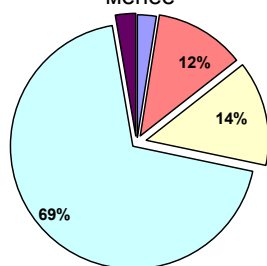
\*) – среднее количество госорганов для фирм, посетивших госорганы

\*\*\*) – “Правила приобретения или аренды помещения прозрачны и предсказуемы”:  
1 – полностью не согласен,... 5- полностью согласен.

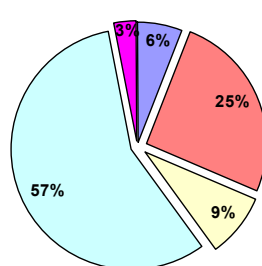
- Ухудшения для процедуры покупки у госорганов.
- Эта процедура – самая коррупционная, сложная и непрозрачная.

## Юридические права фирм на землю

Фирмы, существующие 3 года и менее



Фирмы, существующие больше 3 лет



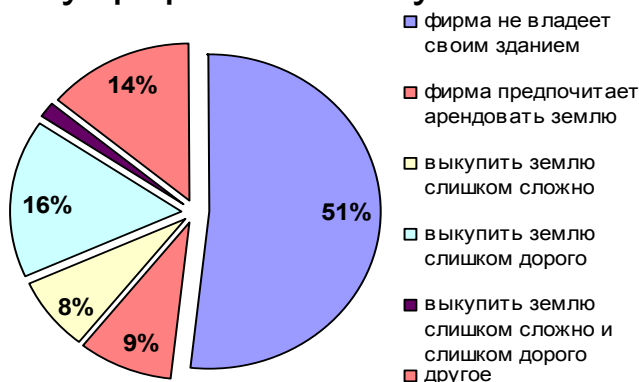
- собственность
- аренда у гос-ва
- аренда у частной орг.
- у фирмы нет земли
- другое

- Структура прав собственности на землю не изменилась в 2004 году.
- Более половины (60%) всех фирм не имеют официального отношения к земле, на которой расположены их основные помещения.
- Земля находится в собственности только у 5% фирм.
- Старые фирмы как правило арендуют землю у государства, в то время как новые чаще арендуют у частных компаний.

Все отличия статистически значимы на 1% уровне (в мультиномиальной регрессии).



## Почему фирмы не покупают землю



- Всего, в 2003 и в 2004 г.г. 8% фирм каждый год пытались приобрести землю
- Структура причин, по которым фирмы не выкупают землю, в 2004 г. осталась такой же как в 2003 г.
- Половина фирм, не выкупающих землю, не выкупает землю, поскольку не владеет собственным зданием
- Четверть всех фирм, не выкупающих землю отметило, что выкупить землю слишком сложно или дорого

## Процедура покупки земли

		процедура завершена		процедура не завершена *)	
		раунд 4 10,5% фирм	раунд 5 15% фирм	раунд 4 89,5% фирм	раунд 5 85% фирм
длительность	среднее	155	252	324	448
	медиана	135	180	210	360
давление с целью получения взятки – доля фирм		0.07	0.17	0.33	0.25
доля фирм, посетивших 0 госорганов		0	0.04	0.05	0.125
кол-во госорганов		5.8	6.7	6.7	6.1
прозрачность **)		3	2.2	1.7	1.7

\*) показатели приведены на момент проведения опроса

\*\*) "Правила покупки земли прозрачны и предсказуемы": 1 – полностью не согласен,... 5- полностью согласен.

- Продолжительность процедуры выросла по сравнению с 4-м раундом
- Средняя продолжительность процедуры – полгода, однако процедура может затянуться более чем на год
- Если процедура затягивается, то фирмы чаще испытывают давление с целью получения взятки, и оценивают правила покупки земли как непрозрачные и неясные.

## **Аренда и покупка земли и помещений: Выводы**

- Каждая из процедур либо относительно быстро заканчивается, либо затягивается на год и больше
- Покупка помещения у госорганов – самая затратная как с точки зрения денег, так и с точки зрения времени процедура. При прохождении этой процедуры на фирмы оказывается наиболее сильное давление со стороны чиновников. Данная процедура – наименее прозрачна.
- Для остальных процедур затраты времени стали меньше.
- Затраты денег стали меньше для всех процедур.
- Чем дольше функционирует фирма, тем большему давлению она подвергается со стороны чиновников.