

Потребление алкоголя в России: влияние на здоровье и смертность



Денисова И.А.

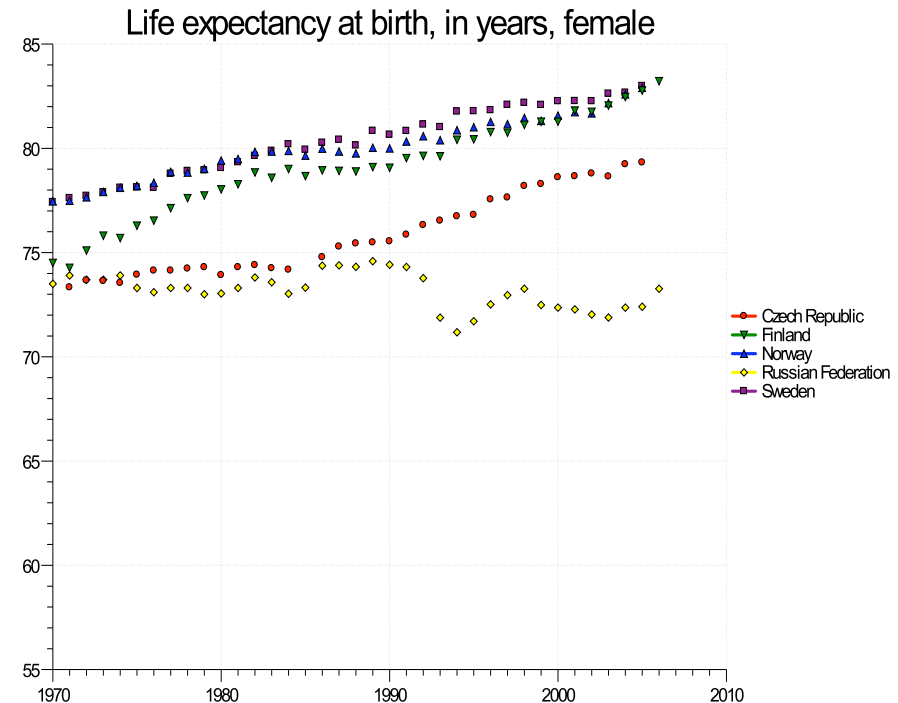
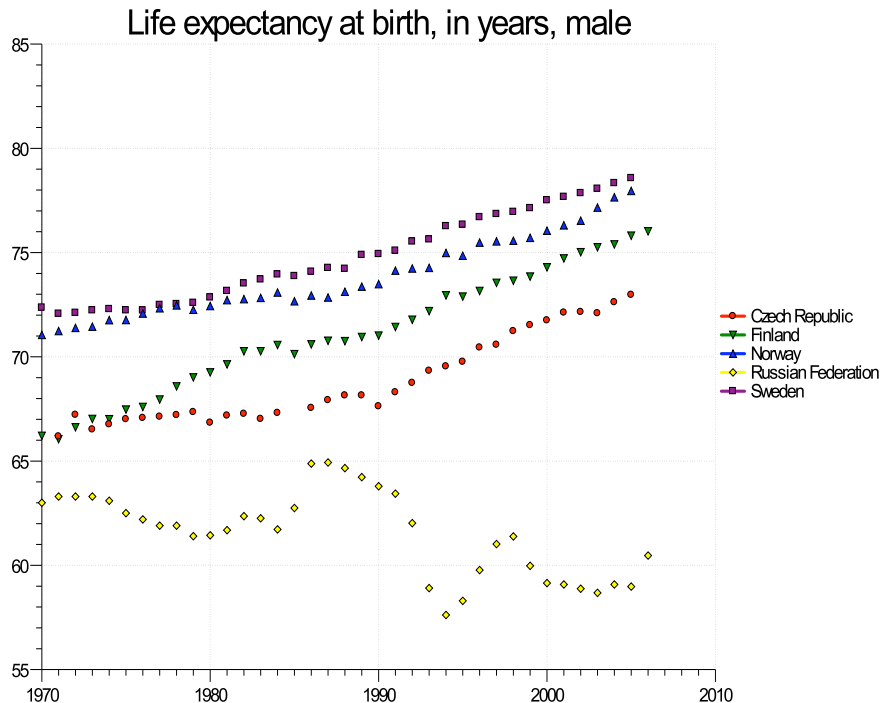
Центр экономических и финансовых исследований и разработок Российской экономической школы

При финансовой поддержке SABMiller.
Результаты и выводы отражают только точку зрения авторов.

Ожидаемая продолжительность жизни при рождении, в годах

Мужчины

Женщины

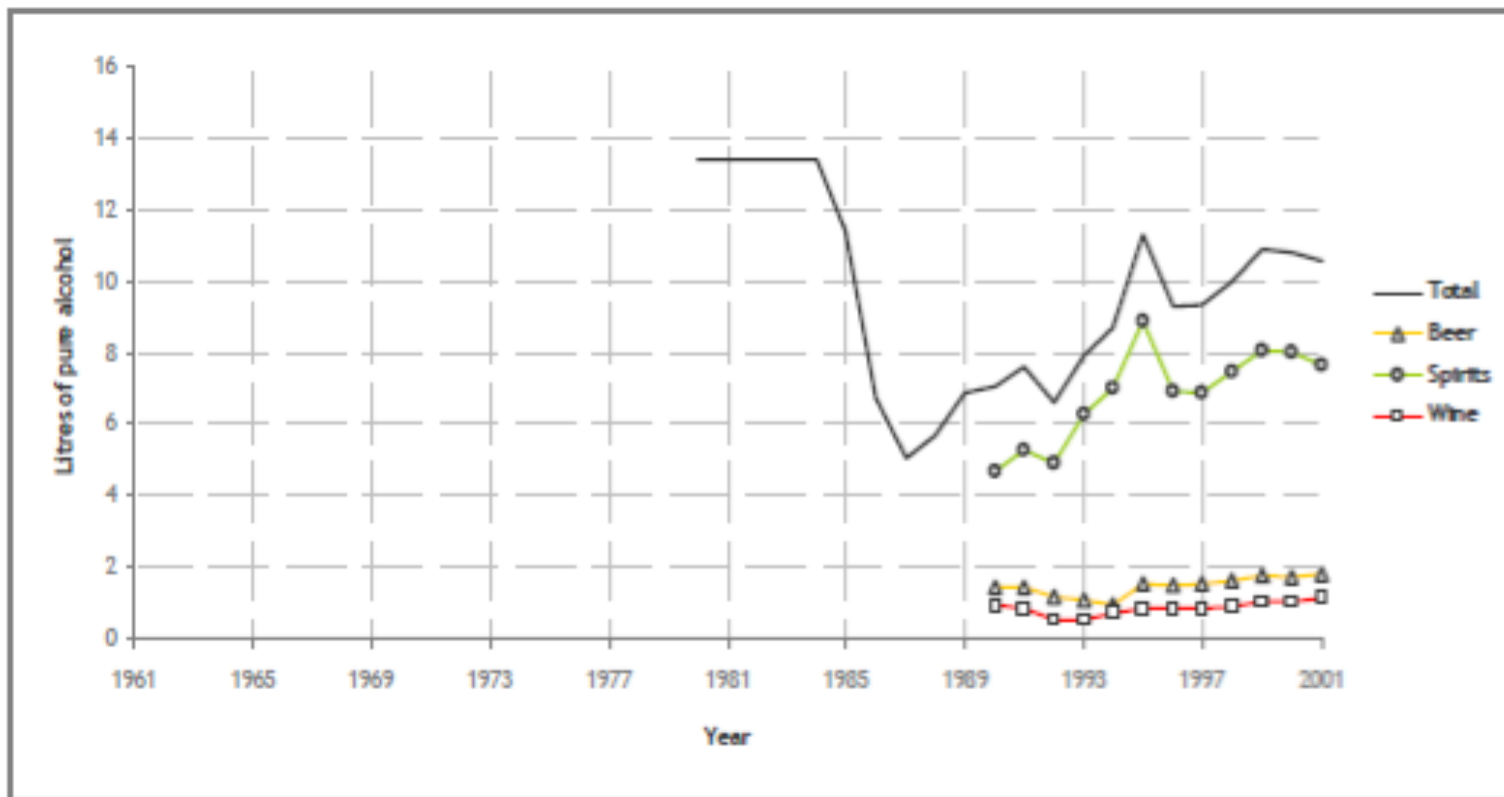


■ Чехия ■ Финляндия ■ Норвегия ■ Россия ■ Швеция

- **Падение доходов/рост бедности** → **недостаточное питание/ нездоровая диета**
(Zohoori et al., 1998)
- **Потребление алкоголя/алкоголизм**
(Leon et al., 1997, Shkolnikov et al., 1998, Brainerd and Cutler, 2005, Treisman, 2010, Denisova, 2010)
- **Шоковая терапия** → **стресс/негативные ожидания**
(Leon and Shkolnikov, 1999, Brainerd and Cutler, 2005, Stuckler et al., 2009)
- **Ухудшение системы здравоохранения**
(Brainerd and Cutler, 2005)
- **Обесценение социального капитала**
(Kennedy et al., 1998)
- **Курение**
(Ogloblin and Brock, 2003; Perlman et al., 2007, Denisova, 2010)
- **Шок, вызванный относительным лишением/падением относительного статуса**
(Denisova, 2010)

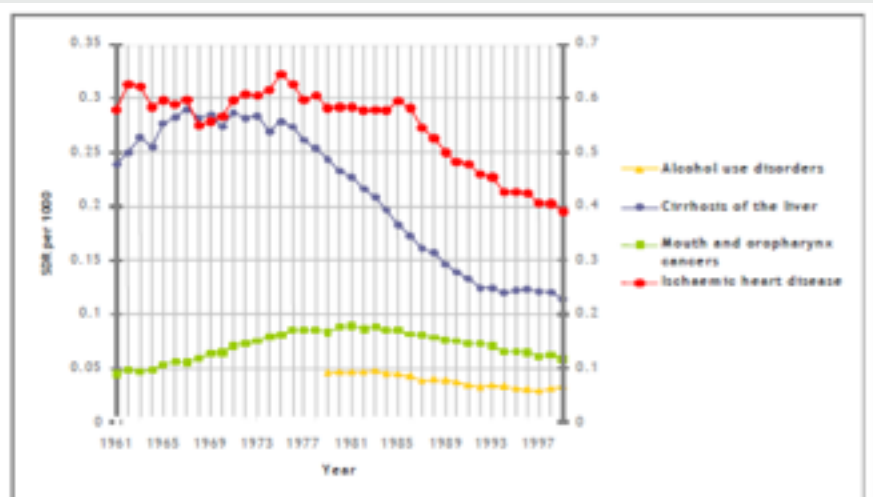
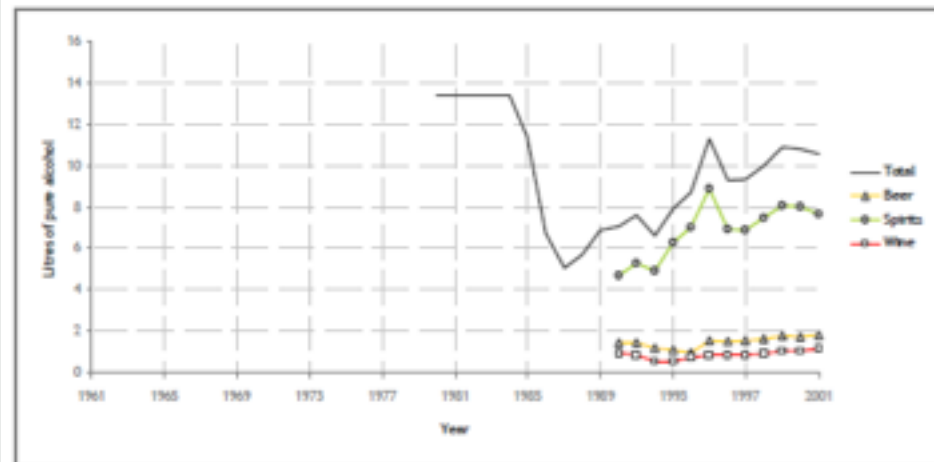
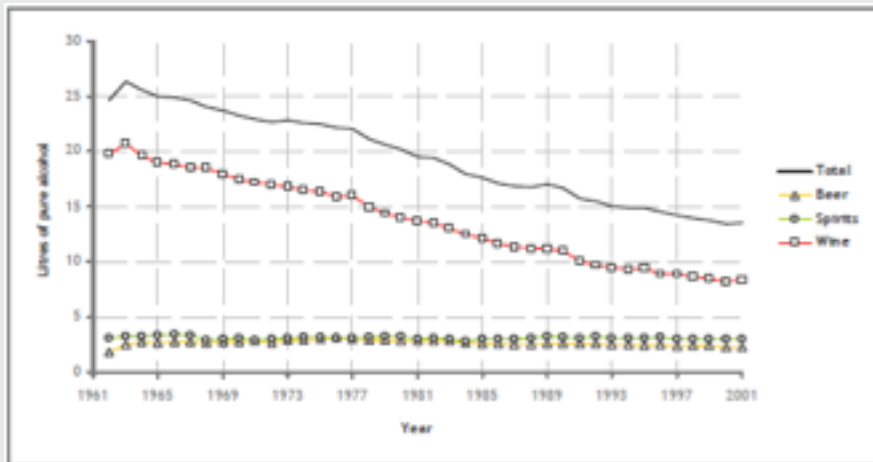
Потребление алкоголя в России

литров чистого алкоголя на душу старше 15 лет в год



Потребление крепких спиртных напитков преобладает над потреблением пива и вина

Потребления алкоголя и хронические заболевания



Note: Chronic mortality time-series measured on two axes, ischaemic heart disease on right axis and the other causes on the left.

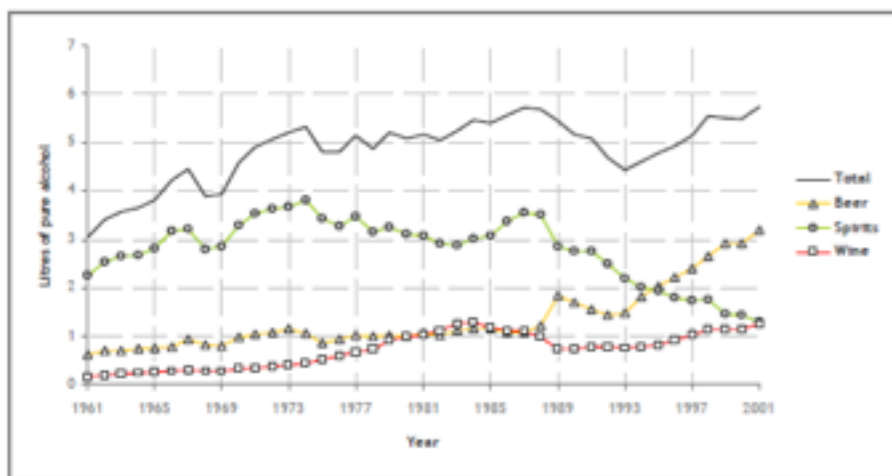


Note: Chronic mortality time-series measured on two axes, ischaemic heart disease on right axis and the other causes on the left.

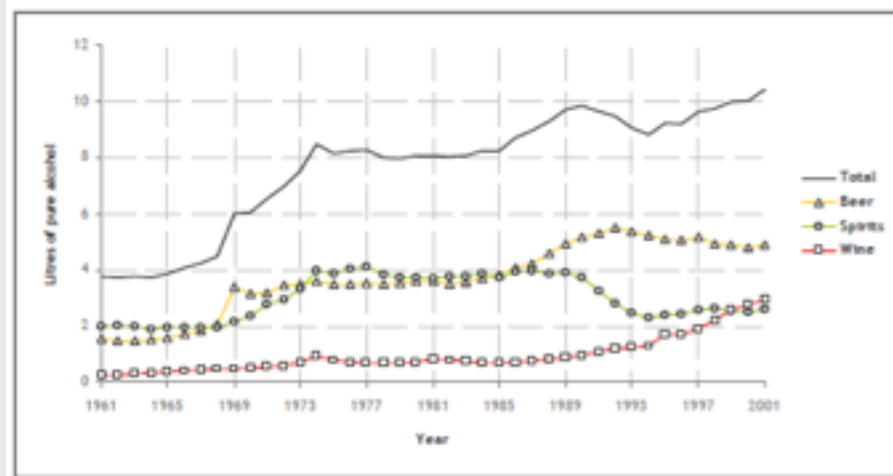
Франция

Россия

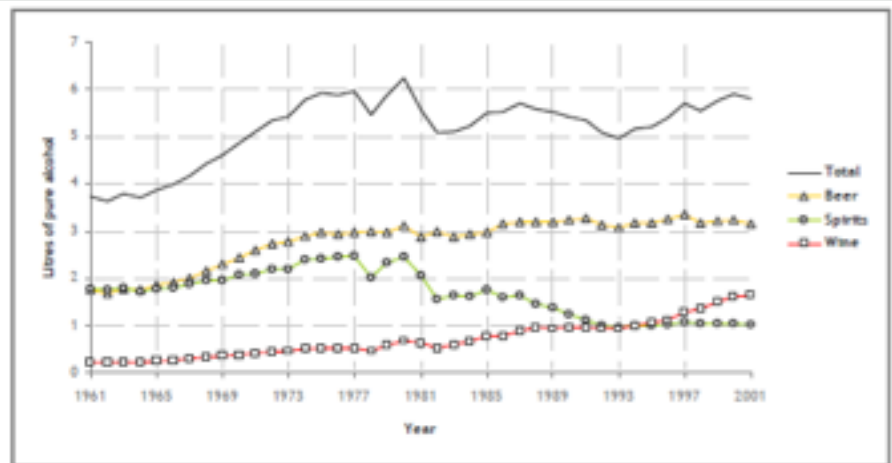
Опыт стран северной Европы



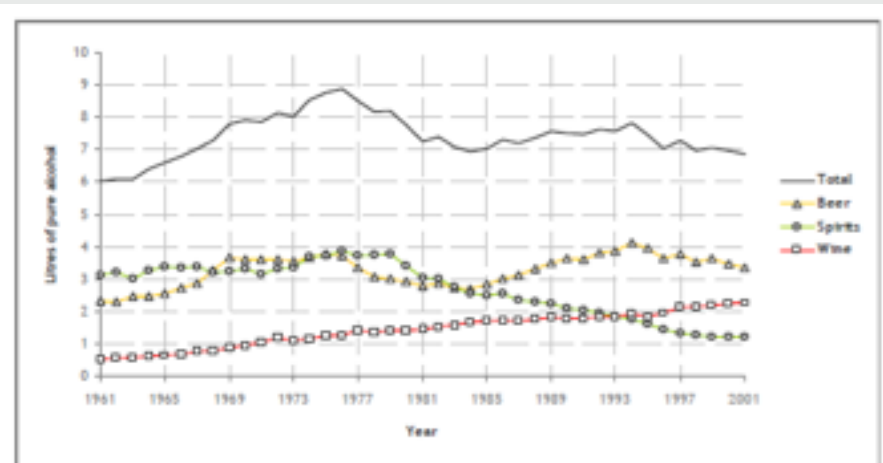
Исландия



Финляндия



Норвегия



Швеция

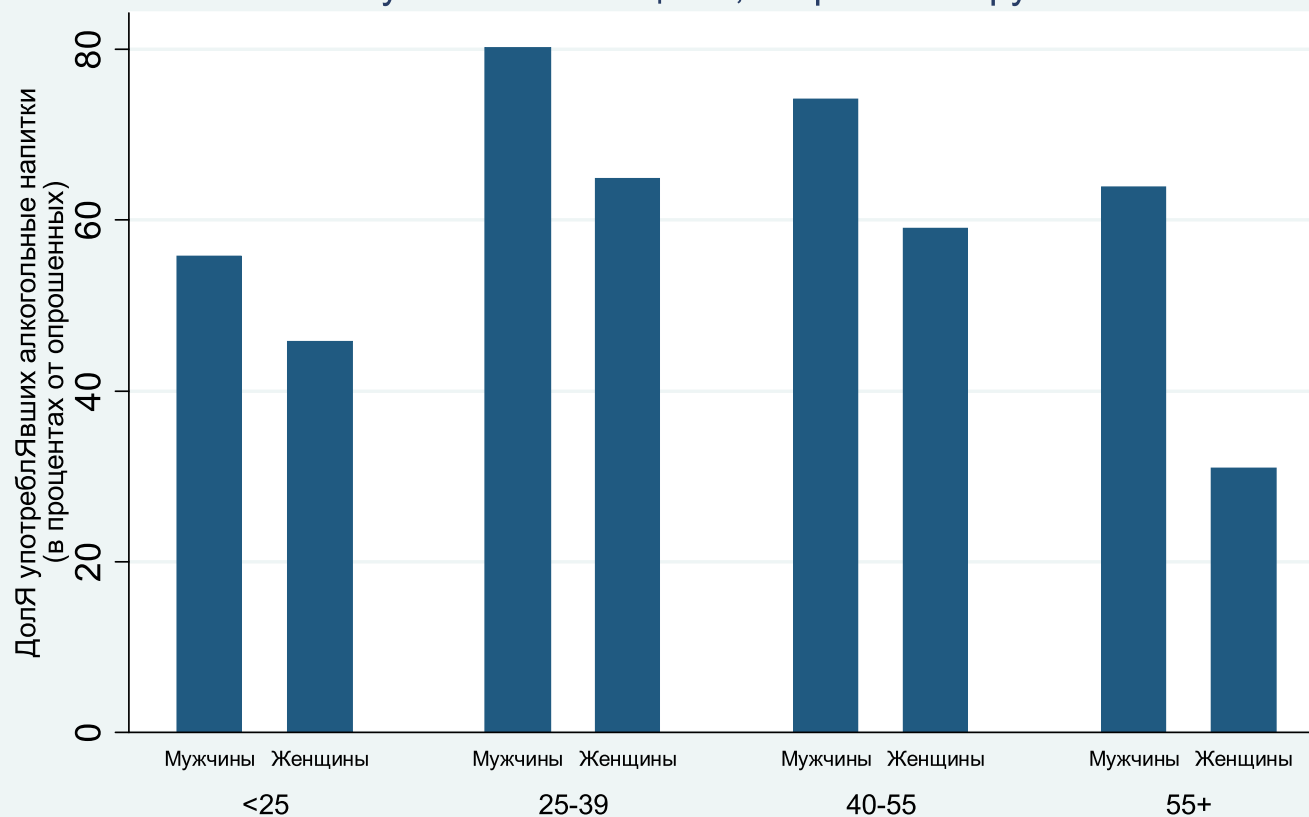
- Большинство исследований основаны на использовании агрегированных данных свидетельств о смерти, что ограничивает более детальное изучение влияния структуры и особенностей потребления алкоголя на здоровье и, в конечном итоге, на риск смерти.
- Дезагрегированные панельные данные Российского Мониторинга экономического положения и здоровья населения (РМЭЗ) позволяют выделить типы потребления алкоголя и проанализировать влияние основных из них на здоровье и риск смерти

- Российский Мониторинг Экономического положения и Здоровья населения (РМЭЗ): 1994 – 2007
- **Национально репрезентативная выборка**
(около 4,000 домохозяйств, 10,000 взрослых в год)
- **Панельная структура**
(данные по одним и тем же индивидуумам за многие годы)
- Мировые стандарты построения выборки, разработки анкеты, подбора и обучения интервьюеров
- Высокое доверие данным со стороны российских и международных исследователей и политиков
- Характеристики здоровья, траектории на рынке труда, вредные привычки
- Известна частота потребления алкоголя, виды напитков

<http://www.cpc.unc.edu/rlms>

Распространенность потребления алкоголя в России

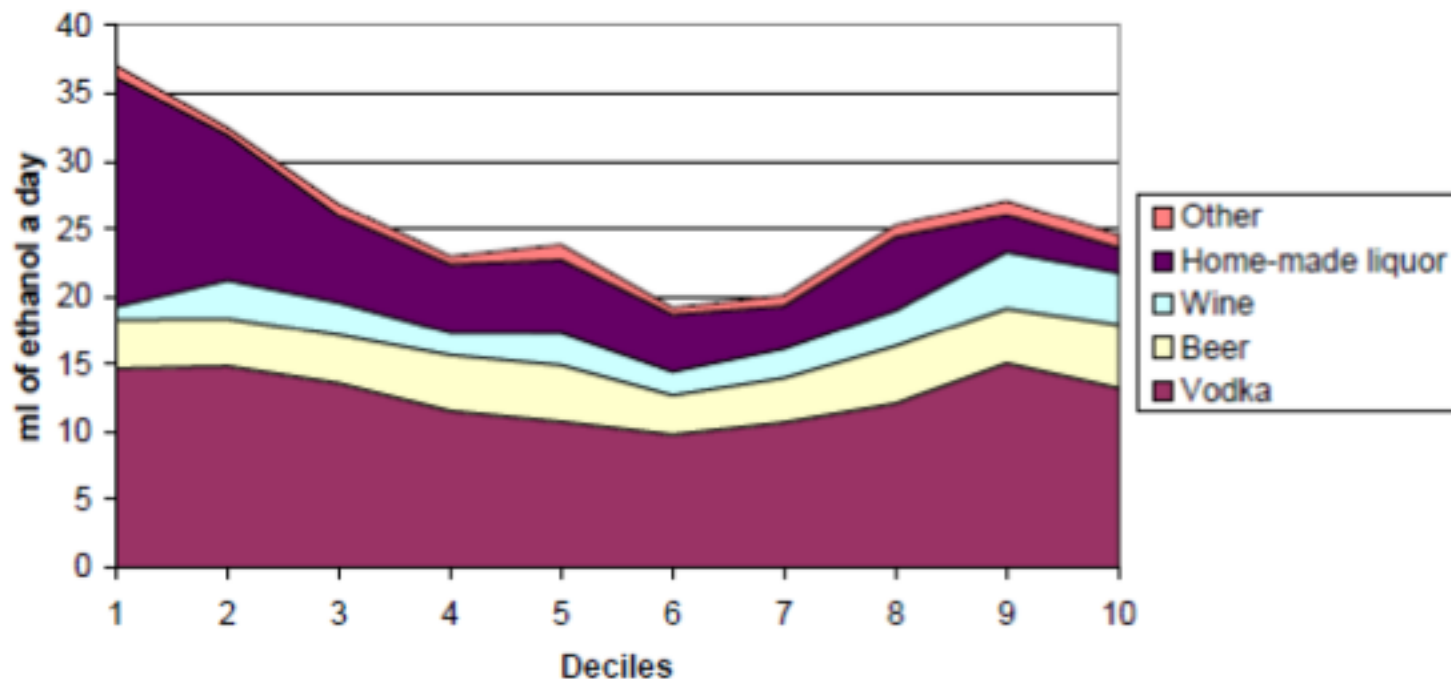
Потребление каких-либо алкогольных напитков:
мужчины и женщины, возрастные группы



Источник: РМЭЗ, 2006-2008

Структура потребления алкоголя по доходным группам

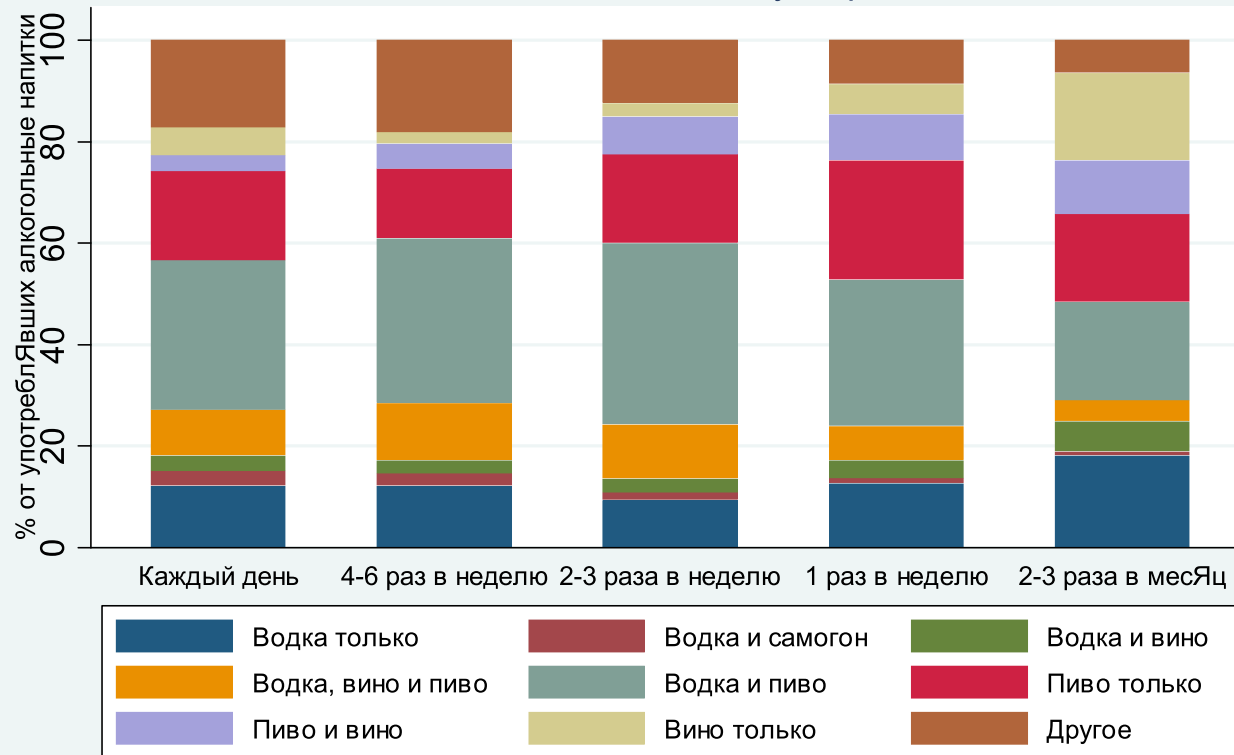
Structure of alcoholic drinks consumption by income of respondents, (11 round, 2002)



«Северный» тип потребления распространен во всех доходных и образовательных группах

Частота потребления и потребляемые напитки

Структура потреблен.алкогольных напитков
в зависимости от частоты употребления

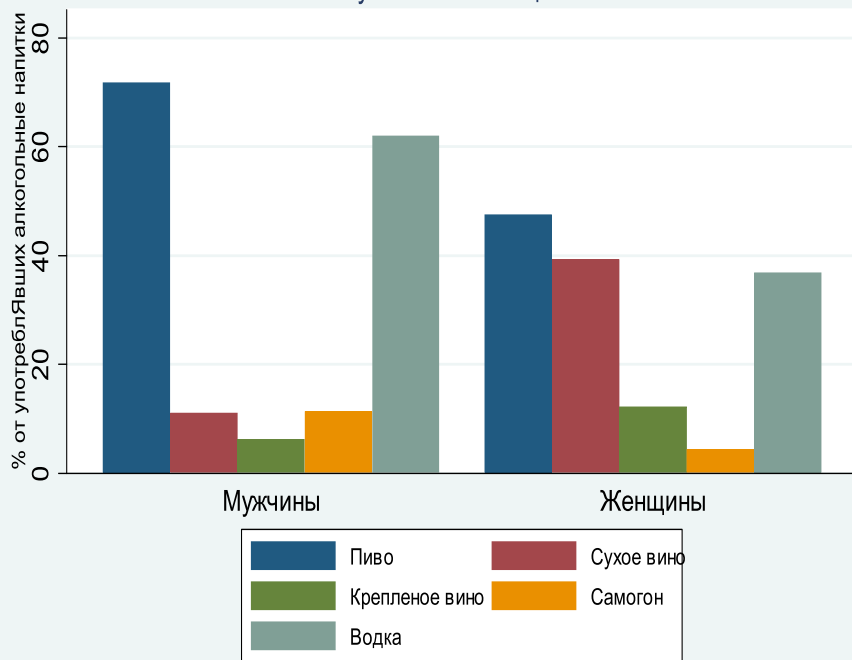


Источник: РМЭЗ, 2006-2008

В России преобладает тот тип алкогольного потребления, при котором пьют водку отдельно и в сочетании с другими напитками. Этот тип потребления более выражен среди часто потребляющих алкоголь.

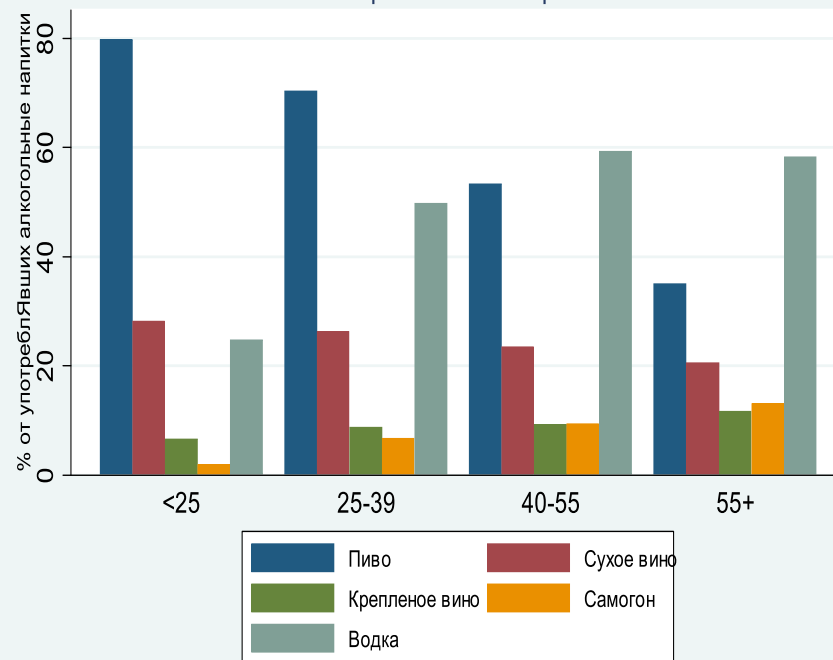
Обнадеживающие тенденции

Структура потреблен.алкогольных напитков:
мужчины и женщины



Источник: РМЭЗ, 2006-2008

Структура потреблен.алкогольных напитков:
возрастные категории

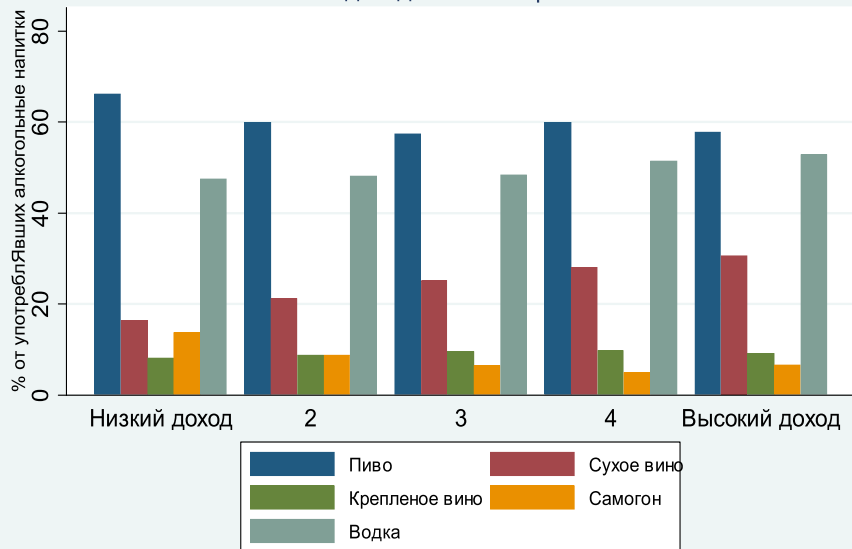


Источник: РМЭЗ, 2006-2008

**Смещение потребления водки в старшие возраста
и переключение молодежи на потребление пива**

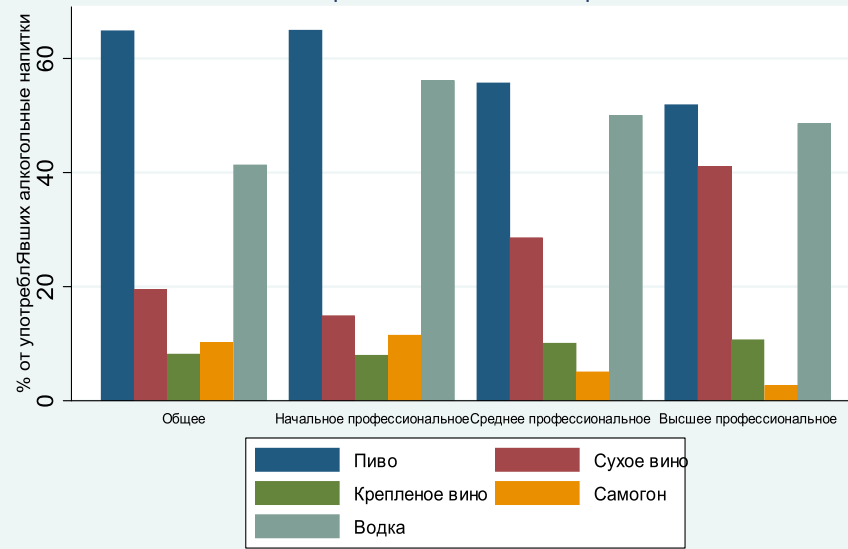
Обнадеживающие тенденции

Структура потреблен.алкогольных напитков:
доходные категории



Источник: РМЭЗ,2006-2008

Структура потреблен.алкогольных напитков:
образовательные категории



Источник: РМЭЗ,2006-2008

Переключение более образованных и состоятельных россиян на потребление вина за счет потребления крепких напитков

Влияние потребления алкоголя на здоровье

- Объект исследования: Самооценка человеком собственного здоровья.
 - Категориальная переменная (очень плохое, плохое, удовлетворительное, хорошее и очень хорошее)
 - Бинарная переменная: плохое и очень плохое здоровье против всех остальных вариантов.
- Во всех случаях учитываем пол, возраст, образование, душевой доход домохозяйства, место проживания, индекс массы тела и курение (курит респондент или нет).
- Учитываем самооценку человеком своего социального статуса по шкале (из девяти ступеней) «не уважают-уважают». Позволяет отделить влияние постоянного психологического стресса на здоровье человека от влияния потребления алкоголя.

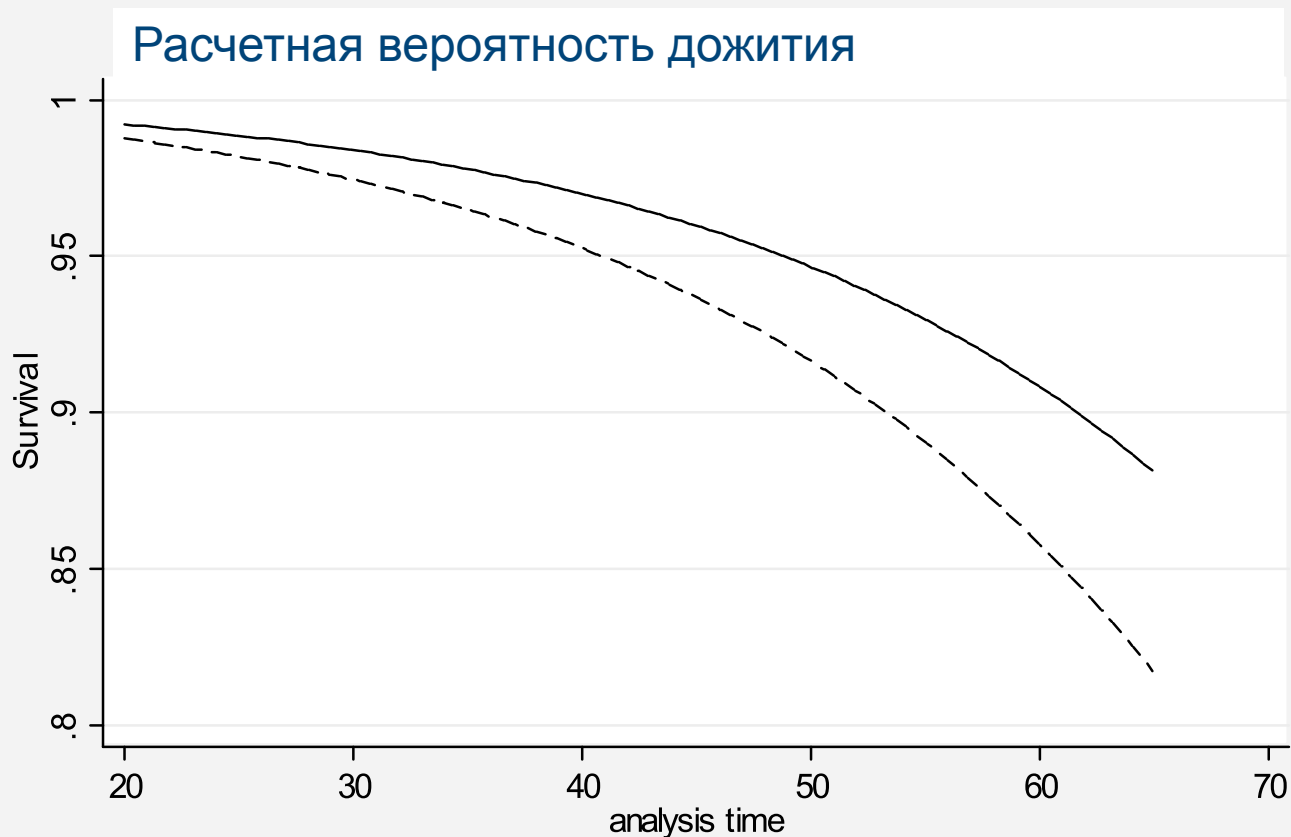
Влияние потребления алкоголя на риск смерти

- **Риск смерти в возрасте t при условии дожития до t (survival models)**
- **Регистрация смерти в РМЭЗ**
 - **Причины отсутствия членов домохозяйства:**
 - Переехал
 - Образовал новое домохозяйство по тому же адресу
 - Умер/умерла (причины смерти с 2001г.)
 - Иные причины
- **Общий коэффициент смертности** по данным РМЭЗ составляет 10-12 на 1000 против 15-16 на 1000 по данным Росстата
- **Общий коэффициент смертности среди населения трудоспособного возраста:**
 - 6-10 на 1000 по РМЭЗ против 10-12 на 1000 в генеральной совокупности для мужчин;
 - 1.5-2.5 на 1000 по РМЭЗ против 2.5-3.5 на 1000 в генеральной

- Оценивание влияния потребления алкоголя на здоровье на **совместной кросс-секции** за 1994-2007 и на **панели** данных за те же годы.
- Оценивание влияния потребления алкоголя на риск смерти производится с использованием моделей дожития (**survival analysis**)
 - позволяют преодолеть проблему смещенности оценки вследствие ненормальности распределения *времени до события* и цензурирования справа
 - условные вероятности выхода (hazard rate) оценивают для закрытых эпизодов и функции дожития (survival function) - для открытых справа эпизодов
- **Пропорциональная модель выхода**
- **Параметрическая модель, спецификация Гомперца**
$$\lambda_0(t) = \exp(\gamma t) \exp(\beta_0)$$
- **Модель Кокса** (непараметрическая базовая функция выхода)

- Потребление алкоголя – один из главных факторов плохого здоровья и высокого риска смерти.
- Анализ влияния алкоголя на здоровье и смертность свидетельствует о сильном негативном воздействии *частого потребления* алкоголя. *Умеренное* потребление алкоголя не оказывает статистически значимого отрицательного эффекта.
- Негативное влияние *частого потребления крепкого алкоголя* превышает эффект частого потребления вина и пива.
- Частое потребление алкоголя увеличивает вероятность иметь плохое или очень плохое здоровье на 17 процентных пунктов,
 - Весь эффект вызван частым потреблением водки.
 - Частое потребление водки укорачивает жизнь в среднем на 9-10 лет.
 - Не выявлено статистически значимого влияния частого потребления пива.

Кривые дожития: часто потребляющие крепкий алкоголь и редко или совсем не потребляющие



Пунктирная линия - часто потребляющие крепкий алкоголь
Сплошная – редко или совсем не потребляющие

- Активная политика противодействия алкоголизму должна включать меры ценовой и неценовой политики.
- Политика снижения потребления алкоголя требует
 - значительного повышения акцизов на все алкогольные продукты и
 - опережающего повышения акцизов на чистый спирт и крепкие напитки.
- В России остается большой потенциал использования мер неценовой антиалкогольной политики, направленных на снижение потребления алкоголя в России.
 - Особенно полезен опыт стран северной Европы, сумевших переключиться с потребления преимущественно крепких напитков на потребление пива и вина, и значительно снизить потребление крепких напитков.
 - Роль гражданского общества в
 - формировании социальных механизмов поддержки
 - продвижении здорового образа жизни

Ставки акцизов (евро на литр чистого спирта)

Страна	Дистиллированный спирт	Промежуточные спиртовые		
		продукты (18%)	Вино (11%)	Пиво (5%)
Австрия	10.03	4.04	0	5.21
Бельгия	16.61	5.51	4.28	2.38
Дания	36.99	7.88	8.62	9.3
Финляндия	50.46	39.24	21.41	28.59
Франция	14.5	11.86	0.3	2.59
Германия	13.04	8.52	0	1.97
Греция	9.45	2.6	0	2.92
Ирландия	27.62	22.01	24.82	19.87
Италия	6.45	2.75	0	3.5
Нидерланды	15.04	4.71	4.43	4.26
Норвегия	85.36	44.26	44.26	44.26
Португалия	8.14	2.63	0	2.81
Испания	6.85	2.55	0	1.68
Швеция	57.35	28.7	28.28	16.81
Великобритания	30.1	17.59	21.59	18.3
Россия	0.57/0.69	3.45/4.75 (9-25%) 4.06/4.75 (>25%)	0.07/0.08	0.05/0.2 (0.5-8.6%) 0.18/0.32 (>8.6%)

Эластичность спроса на алкоголь по цене и доходу

<i>Страны</i>	<i>Эластичность по цене</i>	<i>Эластичность по доходу</i>
Финляндия, Швеция, Норвегия	-0.782	0.752
Австрия, Франция, Греция, Италия, Португалия и Испания	-0.216	0.752
Бельгия, Дания, Ирландия, Великобритания	-0.495	0.752
Нидерланды	-1.466	0.752
Россия		
Водка	-1.774	0.524
Пиво	-3.017	1.114
Вино	-1.045	1.304

Индекс строгости алкогольной политики в европейских странах, 1950 и 2000

